



PROVA ÚNICA VERÃO 2013

CARO CANDIDATO, OBRIGADO POR ESCOLHER NOSSA INSTITUIÇÃO. BEM-VINDO AO VESTIBULAR DE VERÃO UNISC.

INSTRUÇÕES

Verifique se seu nome está grafado corretamente no Cartão de Respostas e não esqueça de assiná-lo. Verifique se o código que consta na folha de Redação é o mesmo que consta no Cartão de Respostas. Lembre-se que, para preservar o anonimato, seu nome não consta na folha de Redação que não pode ser assinada e nem substituída.

Este caderno tem 24 páginas. Verifique se a paginação está correta. A prova é constituída de 60 questões, distribuídas da seguinte forma: 6 questões de Português, 6 questões de Literatura, 6 questões de Língua Estrangeira, 6 questões de História, 6 questões de Geografia, 3 questões de Filosofia, 3 questões de Sociologia, 6 questões de Matemática, 6 questões de Física, 6 questões de Biologia e 6 questões de Química. Há, também, três propostas temáticas para a Redação, nas páginas 21 e 22.

Neste caderno encontram-se diferentes provas de Língua Estrangeira, marque sua opção no Cartão de Respostas. Se não o fizer, a opção será automaticamente definida como Inglês. A partir do nº13 até o nº18, devem ser marcadas as respostas correspondentes à opção de Língua que você assinalou.

Leia atentamente cada questão e escolha a alternativa que responde adequadamente a cada uma delas. Marque sua resposta no Cartão de Respostas, com caneta esferográfica azul ou preta, cobrindo todo o espaço correspondente à letra a ser assinalada, conforme este modelo:



A leitora óptica não registrará as respostas em que houver falta de nitidez e/ou marcação de mais de uma letra.

O Cartão de Respostas não pode ser dobrado, amassado ou rasurado. Exceto sua assinatura, nada deve ser escrito ou registrado fora dos locais destinados às respostas. Preencha-o com cuidado, pois, se houver necessidade, ele poderá ser substituído somente uma vez. Nesse caso você deve transcrever todos os dados de identificação do seu cartão original. Qualquer erro de preenchimento é de sua exclusiva responsabilidade.

Ao terminar a prova, entregue aos fiscais este **Caderno de questões**, o **Cartão de Respostas** e a **folha de Redação**.

O Gabarito oficial será afixado nos locais de realização da prova logo após seu término.

O listão será disponibilizado em www.unisc.br e para os meios de comunicação a partir das **14h** do dia **4 de dezembro de 2012**.

Você dispõe de **5 horas** para fazer esta prova. Boa sorte.



UNISC.br

A palavra mágica

Luís Fernando Veríssimo

Peguei meu filho no colo (naquele tempo ainda dava), apertei-o com força e disse que só o soltaria se ele dissesse a palavra mágica. E ele disse a palavra “mágica”. Soltei-o em seguida. Um adulto teria procurado outra palavra, uma encantação que o libertasse. Ele não teve dúvida. Me entendeu mal, mas acertou. 5 Disse o que eu pedi. (Não, não, hoje ele não se dedica às ciências exatas. É cantor e compositor). Nenhuma palavra era mais mágica do que a palavra “mágica”.

Quem tem o chamado dom da palavra cedo ou tarde se descobre um impostor. Ou se regenera, e passa a usar a palavra com economia e precisão, ou se refestela na impostura: Nabokov e seus borboleteios, Borges e seus labirintos. Impostura 10 no bom sentido, claro - nada mais fascinante do que ver um bom mágico em ação. Você está ali pelos truques, não pelo seu desmascaramento. Mas quem quer usar a palavra não para fascinar mas para transmitir um pensamento ou apenas contar uma história tem um desafio maior, o de fazer mágica sem truques. Não 15 transformar o lenço em pomba mas usar o lenço para dar o recado, um lenço-correio. Cuidando, o tempo todo, para que as palavras não se tornem mais importantes do que o recado e o artifício - a impostura - não apareça, ou não atrapalhe.

O Mario Quintana disse que estilo é uma dificuldade de expressão. Na época em que a gente não podia escrever tudo o que queria, estilo muitas vezes era 20 disfarce. Apelava-se para metáforas, elipses, entrelinhas, e dê-lhe parábolas sobre déspotas militares - na China do século 15. Uma impostura maior, a do poder ilegítimo, obrigava à impostura da meia palavra, do truque mais ou menos óbvio. O consolo era que o medo da palavra de certa forma a enaltecia: estava implícito que o regime só sobrevivia porque a palavra não podia exercer todo o seu 25 sortilégio. Hoje, livres da obrigação de dissimular, podendo ser econômicos e precisos sem artifício, nos descobrimos sem nem estilo nem muita relevância, mais impostores do que nunca. Pois pode-se escrever tudo e - já que, na manhã seguinte, o Brasil e o mundo continuam do mesmo jeito - não adianta nada. A palavra “mágica” é só a palavra “mágica”.

30 Espero que você, ao menos, tenha entendido tudo isso porque eu estou perdido desde o segundo parágrafo.

Fonte: O Estado de São Paulo, 06 de setembro de 2001, página A4.

Português

Leia o texto anterior para responder às questões de 1 a 6.

1 O surgimento de novas palavras, neologismos, é um fenômeno linguístico bastante frequente, especialmente em dadas condições de produção e em situações enunciativas que permitem essa criação. Uma das características do neologismo é a atribuição de maior força comunicativa à mensagem. Posto isso, no texto em questão, pode ser considerada um neologismo a palavra

- a) *impostura* (linha 9).
- b) *desmascaramento* (linha 11).
- c) *encantação* (linha 4).
- d) *entrelinhas* (linha 20).
- e) *borboleteios* (linha 9).

2 No trecho “*Não transformar o lenço em pomba mas usar o lenço para dar o recado, um lenço-correio*” (linhas 13 a 15), a expressão lenço correio foi construída por uma analogia com a expressão pombo-correio. Das alternativas abaixo, em qual delas o mesmo processo **não** ocorre?

- a) carreatas, por analogia com passeatas
- b) internautas, por analogia com internet
- c) orkuteiros, por analogia com blogueiros
- d) antenados, por analogia com ligados
- e) baianês, por analogia com portugueses

3 Na passagem “*Pois pode-se escrever tudo e - já que, na manhã seguinte, o Brasil e o mundo continuam do mesmo jeito - não adianta nada*” (linhas 27 e 28), os operadores argumentativos pois e já que são, respectivamente, usados para expressar

- a) adversidade e concessão.
- b) explicação e causalidade.
- c) causa e explicação.
- d) explicação e finalidade.
- e) adição e causalidade.

4 No trecho “*O consolo era que o medo da palavra de certa forma a enaltecia*” (linha 23), as palavras consolo e enaltecia poderiam ser substituídas, respectivamente, sem perda de sentido, por

- a) problema e engrandecia.
- b) alívio e enfraquecia.
- c) acalento e elevava.
- d) conforto e protegia.
- e) entrava e complicava.

5 Segundo o texto, podemos inferir que

I – quem se dedica às ciências exatas tende a dar respostas mais exatas.

II – aqueles que usam a palavra com vistas a fins poéticos têm o desafio de fazer dela apenas um recurso para transmitir um recado.

III – o regime militar da China, no século XV, só durou porque os chineses tinham medo de usar a palavra.

IV – a liberdade de expressão do mundo moderno prejudica o poder persuasivo da palavra.

Assinale a alternativa correta.

- a) Somente a afirmativa I está correta.
- b) Somente a afirmativa II está incorreta.
- c) Somente as afirmativas III e IV estão corretas.
- d) Somente as afirmativas I e II estão corretas.
- e) Somente as afirmativas II e III estão incorretas.

6 De acordo com o texto, **não** se pode afirmar que,

a) a censura motivava o uso de recursos estilísticos como a metáfora e a elipse.

b) nos tempos atuais, quando se pode escrever tudo, o uso das palavras em sentido literal tende a ser maior.

c) quem tem o dom da palavra, cedo ou tarde, se torna um impostor porque tem condições de manipular o seu uso, ora para atribuir-lhe sentido denotativo, ora para atribuir-lhe sentido conotativo.

d) a mágica do uso da palavra consiste em fazer com que ela se mantenha mais importante do que a mensagem que ela transmite.

e) a palavra *impostor* (linha 7) assume dois significados diferentes no texto porque tanto pode se referir àquele que consegue expandir o sentido de uma palavra, quanto àquele que o consegue restringir.

Literatura

7 A protagonista de *Gabriela, cravo e canela* é uma mulher anacrônica, pois escolhe trilhar um caminho que rompe com os parâmetros da sociedade da sua época. Do mesmo autor, que personagem também pode ser considerada à frente de seu tempo?

- a) Teresa, em *Teresa Batista cansada de guerra*.
- b) Lina, em *Iaiá Garcia*.
- c) Rita Baiana, em *O cortiço*.
- d) Diadorim, em *Grande sertão: veredas*.
- e) Sinhá Vitória, em *Vidas secas*.

8 “E páginas e páginas se sucederam. E as ideias, que nem um bando de demônios, vinham-me em borbotão, devorando-se umas às outras, num delírio de chegar primeiro; e as frases e as imagens acudiam-me como relâmpagos, fuzilando, já prontas e armadas da cabeça aos pés. E eu, sem tempo de molhar a pena, nem tempo de desviar os olhos do campo da peleja, ia arremessando para trás de mim, uma após outra, as tiras escritas, suando, arfando, sucumbindo nas garras daquele feroz inimigo que me aniquilava.” (AZEVEDO, Aluísio. “Demônios”. In: *Demônios*. São Paulo: Teixeira e irmãos editores, 1893)

A partir do fragmento do conto “Demônios”, de Aluísio Azevedo, podemos dizer que

I – o autor inaugura a estética fantástica no Brasil, unindo-se a Monteiro Lobato, cujo conto “Bugio Moqueado” também se enquadra nessa vertente do Realismo.

II – o autor não apenas expressa uma emoção individual, enquadrando-se na estética romântica, como também tematiza a espiritualidade, assunto preferido dos românticos ao final do século XIX.

III – a exemplo de *O cortiço*, o autor fundamenta-se como o precursor da narrativa fantástica, que tem no erotismo uma forma de transfiguração do real.

IV – a exemplo de *O cortiço*, o autor coloca a observação da realidade sob o plano da percepção sensorial, característica do Naturalismo.

V – o próprio processo de escrita é tematizado, sob uma ótica que começa a contrariar os princípios românticos da inspiração.

Assinale a alternativa correta.

- a) Somente as afirmativas II e III estão corretas.
- b) Somente as afirmativas III e IV estão corretas.
- c) Somente as afirmativas IV e V estão corretas.
- d) Somente a afirmativa I está correta.
- e) Nenhuma das alternativas anteriores está correta.

9 “Uma coisa ninguém discute: se Zacarias morreu, o seu corpo não foi enterrado.

A única pessoa que poderia dar informações certas sobre o assunto sou eu. Porém estou impedido de fazê-lo porque os meus companheiros fogem de mim, tão logo me avistam pela frente. Quando apanhados de surpresa, ficam estarelecidos e não conseguem articular uma palavra.

Em verdade morri, o que vem ao encontro da versão dos que creem na minha morte. Por outro lado, também não estou morto, pois faço tudo o que antes fazia e, devo dizer, com mais agrado do que anteriormente.” (RUBIÃO, Murilo. “O pirotécnico Zacarias”. In: *O pirotécnico Zacarias*. São Paulo: Companhia das Letras, 2010)

A partir desse trecho do conto, podemos afirmar que

- a) ele dialoga com o romance *Memórias póstumas de Brás Cubas*, de Machado de Assis, por apresentar um personagem defunto.
- b) ele apresenta o herói característico do período modernista, como aqueles apresentados nos contos de Machado de Assis.
- c) coloca seu autor, Murilo Rubião, como precursor do Naturalismo, ao evocar a natureza do ser humano.
- d) ele tematiza a morte em sua relação com a religião e com a espiritualidade do ser humano.
- e) ele expressa a condição sub-humana de todo um grupo social, tematizando a fome e o abandono que afligiam a sociedade urbana naquele momento.

10 Sabe-se que muitas vezes os problemas sociais encontram voz na literatura. Por outro lado, há aqueles que condenam a literatura panfletária, defendendo “a arte pela arte”, isenta de posicionamentos ideológicos. A partir do trecho do poema “A poesia”, de Ferreira Gullar, escolha a afirmativa correta:

“Onde está
a poesia? indaga-se
por toda parte. E a poesia
vai à esquina comprar jornal.

Cientistas esquartejam Puchkin e Baudelaire.
Exegetas desmontam a máquina da linguagem.
A poesia ri.

Baixa-se uma portaria: é proibido
misturar o poema com Ipanema.
O poeta depõe no inquérito:
meu poema é puro, flor
sem haste, juro!

Não tem passado nem futuro.
Não sabe a fel nem sabe a mel:

É de papel.” (GULLAR, Ferreira. *Dentro da noite veloz*. Rio de Janeiro: Civilização Brasileira, 1975)

- a) O poema defende uma voz ideológica para a poesia.
- b) O poema reclama a morte dos últimos poetas românticos, vitimados por governos ditatoriais.
- c) O poema afirma a poesia como uma máquina de linguagem em papel isenta de qualquer emoção.
- d) O poema anuncia a lírica moderna, evocando o fim das rimas e da linguagem rebuscada.
- e) O poema traduz a dualidade entre o conteúdo social da poesia e seu descompromisso com a realidade.

11 Escolha a alternativa que melhor traduz as metáforas do poema de Ferreira Gullar apresentado na questão 10.

- a) “E a poesia vai à esquina comprar jornal.” A poesia documenta as coisas rotineiras.
 b) “A poesia ri.” A poesia está acima do debate político e teórico acerca de si mesma.
 c) “Cientistas esquartejam Puchkin e Baudelaire.” Os poetas são massacrados pela crítica.
 d) “Não tem passado nem futuro.” A poesia não está condicionada à biografia dos poetas.
 e) “Não sabe a fel nem sabe a mel: É de papel.” A poesia sempre mostra o lado doce e amargo da vida.

12 Pablo Neruda, poeta chileno, é o personagem principal de *O carteiro e o poeta*, romance de Antonio Skármeta. No trecho abaixo, o poeta conversa com o carteiro, que acabara de entregar-lhe a correspondência:

“- Como é, dom Pablo?!

- Metáforas, homem!

- Que são essas coisas?

O poeta colocou a mão sobre o ombro do rapaz.

- Para esclarecer mais ou menos de maneira imprecisa, são modos de dizer uma coisa comparando com outra.

- Dê-me um exemplo...

Neruda olhou o relógio e suspirou.

- Bem, quando você diz que o céu está chorando. O que é que você quer dizer com isto?

- Ora, fácil! Que está chovendo, ué!

- Bem, isso é uma metáfora.

- E por que se chama tão complicado, se é uma coisa tão fácil?

- Porque os nomes não têm nada a ver com a simplicidade ou complexidade das coisas. Pela sua teoria, uma coisa pequena que voa não deveria ter um nome tão grande como mariposa. Elefante tem a mesma quantidade de letras que mariposa, é muito maior e não voa – concluiu Neruda, exausto. Com um resto de ânimo indicou ao solícito Mario o rumo da enseada. Mas o carteiro teve a presença de espírito de dizer:

- Puxa, eu bem que gostaria de ser poeta!”

(SKÁRMETA, Antonio. *O carteiro e o poeta*. Tradução de Beatriz Sidou para *Ardiente paciência*, 1985. Rio de Janeiro: Record, 1996)

Escolha a alternativa que **não** interpreta corretamente o texto.

- a) Mario deseja ser poeta para brincar com a linguagem.
 b) Neruda explica que os nomes das coisas não precisam ter relação com seus atributos.
 c) Neruda parecia estar preocupado com o tempo que dispensava à conversa.
 d) Chuva, mariposa e elefantes são metáforas.
 e) As metáforas podem expressar sentidos pela comparação.

Inglês

Greenhouse gases arise from a wide range of *sources* and their increasing concentration is largely related to the compound effects of increased population, improved living *standards* and changes in lifestyle. From a current base of 5 billion, the United Nations predicts that the global population may stabilise in the twenty-first century between 8 and 14 billion, with more than 90 per cent of the projected increase taking place in the world's developing nations. The associated activities to support that growth, particularly to produce the required energy and food, will cause further increases in greenhouse gas emissions. The challenge, therefore, is to attain a sustainable balance between population, economic growth and the environment.

The major greenhouse gas emissions from human activities are carbon dioxide (CO₂), methane and nitrous oxide. Chlorofluorocarbons (CFCs) are the only major contributor to the greenhouse effect that does not occur naturally, coming from such sources as refrigeration, plastics and manufacture. Coal's total contribution to greenhouse gas emissions is *thought* to be about 18 per cent, with about half of this coming from electricity generation.

The worldwide coal industry allocates extensive resources to researching and developing new technologies and ways of capturing greenhouse gases. Efficiencies are *likely* to be improved dramatically, and *hence* CO₂ emissions reduced, through combustion and gasification techniques which are now at pilot and demonstration stages.

Clean coal is another avenue for improving fuel conversion efficiency. Investigations are under way into super-clean coal (35 per cent ash) and ultraclean coal (*less* than 1 per cent ash). Super-clean coal has the potential to enhance the combustion efficiency of conventional pulverised fuel power plants. Ultraclean coal will enable coal to be used in advanced power systems such as coal-*fired* gas turbines which, when operated in combined cycle, have the potential to achieve much greater efficiencies.

Defendants of mining point out that, environmentally, coal mining has two important factors in its favour. It makes only temporary use of the land and produces no toxic chemical *wastes*. By carefully preplanning projects, implementing pollution control measures, monitoring the effects of mining and rehabilitating mined areas, the coal industry minimises the impact on the neighbouring community, the immediate environment and long-term land capability.

55 Dust levels are controlled by spraying roads and stockpiles, and water pollution is controlled by carefully separating clean water runoff from runoff which contains sediments or salt from mine workings. The latter is treated and reused for dust suppression. Noise is controlled by modifying equipment and by using insulation and sound enclosures around machinery.

60 Since mining activities represent only a temporary use of the land, extensive rehabilitation measures are adopted to ensure that land capability after mining meets agreed and appropriate standards which, in some cases, are superior to the land's pre-mining condition. Where the mining is underground, the surface area can be simultaneously used for forests, cattle grazing and crop raising, or even reservoirs and urban development, with little or no disruption to the existing land use. In all cases, mining is subject to stringent controls and approvals processes.

Fonte: http://www.ielts.org/pdf/115024_General_Training_Reading_sample_task_-_Multiple_choice.pdf

Answer the following questions according to the text above:

13 A leitura do texto permite concluir que o aumento de gases com efeito de estufa deve-se

- a várias e indeterminadas fontes de concentração relacionadas com os efeitos de compostos minerais.
- ao aumento da população, aos níveis de vida melhorada e às mudanças no estilo de vida.
- a atividades preocupadas em apoiar o crescimento, principalmente na produção de energia e alimentos.
- às emissões de gases, como o dióxido de carbono (CO₂), metano e óxido nitroso, principais responsáveis pela geração do efeito estufa.
- à alocação de recursos da indústria do carvão em todo o mundo, na pesquisa e desenvolvimento de novas tecnologias e formas de capturar gases de efeito estufa.

14 Considere as afirmativas que seguem.

I – O carvão limpo não é tão eficiente quanto o carvão normal.

II – O carvão limpo custa mais caro.

III – O carvão limpo, além de ser mais limpo, é mais eficiente.

IV – O carvão limpo pode melhorar a eficiência de conversão de combustível.

V – O carvão limpo queima numa temperatura mais baixa do que o carvão normal.

Assinale a alternativa correta.

- Somente a afirmativa I está correta.
- Somente as afirmativas I e II estão corretas.
- Somente a afirmativa V está correta.
- Somente as afirmativas III e IV estão corretas.
- Somente as afirmativas I e V estão corretas.

15 Assinale a alternativa em que a palavra extraída do texto vem acompanhada de sua tradução correta.

- sources* (linha 2) – semente
- likely* (linha 30) – suscetíveis
- wastes* (linha 48) – vasos
- thought* (linha 24) – pesado
- hence* (linha 31) – sem dúvida

16 A melhor tradução para a palavra *standards* (linha 4) no texto é

- estandardtes.
- estantes.
- normas.
- ideias.
- classificações.

17 Leia as afirmativas a seguir.

I – A relação que existe entre as palavras da sequência *great – greater – and the greatest* é a mesma que existe entre as palavras da sequência *nice – nicer – the nicest*.

II – A palavra *less* (linha 37) poderia ser substituída, no texto, corretamente, por *more*.

III – O contrário de *less* é *least*.

Assinale a alternativa correta.

- Somente a afirmativa I está correta.
- Somente a afirmativa II está correta.
- Somente a afirmativa III está correta.
- Somente as afirmativas I e III estão corretas.
- Somente as afirmativas I e II estão corretas.

18 A terminação *er* tem a mesma função em *fi red* (linha 42) e em

- conquer.
- cancer.
- father.
- murder.
- trekker.

Espanhol

El hincha

Una vez por semana, el hincha huye de su casa y asiste al estadio.

Flamean las banderas, suenan las matracas, los cohetes, los tambores, llueven las serpientes y el papel picado; la ciudad desaparece, la rutina se olvida, sólo existe el templo. En este espacio sagrado, la única religión que no tiene ateos exhibe a sus divinidades. Aunque el hincha puede contemplar el milagro, más cómodamente, en la pantalla de la tele, prefiere emprender la peregrinación hacia este lugar donde puede ver en carne y hueso a sus ángeles, batiéndose a duelo contra los demonios de turno.

Aquí, el hincha agita el pañuelo, traga saliva, glup, traga veneno, se come la gorra, susurra plegarias y maldiciones y de pronto se rompe la garganta en una ovación y salta como pulga abrazando al desconocido que grita el gol a su lado. Mientras dura la misa pagana, el hincha es muchos. Con miles de devotos comparte la certeza de que somos los mejores, todos los árbitros están vendidos, todos los rivales son tramposos.

Rara vez el hincha dice: “hoy juega mi club”. Más bien dice: “Hoy jugamos nosotros”. Bien sabe este jugador número doce que es él quien sopla los vientos de fervor que empujan la pelota cuando ella se duerme, como bien saben los otros once jugadores que jugar sin hinchada es como bailar sin música.

Cuando el partido concluye, el hincha, que no se ha movido de la tribuna, celebra su victoria; qué goleada les hicimos, qué paliza les dimos, o llora su derrota; otra vez nos estafaron, juez ladrón. Y entonces el sol se va y el hincha se va. Caen las sombras sobre el estadio que se vacía. En las gradas de cemento arden, aquí y allá, algunas hogueras de fuego fugaz, mientras se van apagando las luces y las voces. El estadio se queda solo y también el hincha regresa a su soledad, yo que ha sido nosotros: el hincha se aleja, se dispersa, se pierde, y el domingo es melancólico como un miércoles de cenizas después de la muerte del carnaval.

Fonte: Eduardo Galeano, El fútbol a sol y sombra, 1995.

13 Considere las siguientes afirmaciones, respecto al contenido del texto.

I – Al entrar en la cancha en día de juego, el hincha se siente tan bien que vuela como una golondrina.

II – El hincha es tan importante para su equipo, que es considerado como el decimosegundo jugador, o sea, un guardavalla.

III – Después del partido concluido, el hincha regresa a su rutina.

¿Cuáles están correctas?

- a) Sólo la I.
- b) Sólo la II.
- c) Sólo la III.
- d) La I y la II.
- e) La II y la III.

14 Los vocablos *cohetes*, *pantalla* y *plegarías* significan en portugués, respectivamente,

- a) cassetetes, mesa de televisão e palavras estrangeiras.
- b) cornetas, suporte para televisão e juramentos.
- c) cornetas, tela e blasfêmias.
- d) foguetes, tela e preces.
- e) baterias, mesa de televisão e palavrões.

15 En el fragmento del texto... *prefiere emprender la peregrinación hacia este lugar...*, el vocablo *hacia* pertenece a la misma clase gramatical que

- a) hasta.
- b) mientras.
- c) aunque.
- d) puede.
- e) sólo.

16 Marca la opción dónde la conjunción en negrita da una idea de *simultaneidad*.

- a) **En cuanto** lleguen los invitados, avísame.
- b) **Mientras** me baño, tú haces las tareas.
- c) Te llamaré **apenas** llegue a Madrid.
- d) Tengo mucha hambre, **con que** comeré unas galletas.
- e) **Cuando** era niña me gustaba ir al río con mis amigos.

17 La pregunta que **no** encuentra respuesta en el texto es

- a) ¿A cuál día de la semana, es comparado el domingo, después de un partido de fútbol?
- b) ¿Cuándo el hincha no se siente solo?
- c) ¿Cómo se sienten los jugadores cuando no hay hinchada en la cancha?
- d) ¿Cómo reacciona el hincha, cuando su equipo no gana el partido?
- e) ¿Cuál es el sentimiento del hincha en el día que antecede al partido?

18 En los fragmentos abajo, todos los pronombres en negrita y subrayados se refieren a la misma persona, excepto en

- a) **batiéndose**.
- b) **se** come la gorra.
- c) **se** ha movido de la tribuna.
- d) **se** rompe la garganta.
- e) **se** aleja.

Alemão

Das Märchen vom Schlaraffenland

Ich weiß ein Land, dahin mancher gern ziehen möchte, wenn er wüsste, wo es liegt. Dieses schöne Land heißt Schlaraffenland. Wer das Land betreten will, muss sich erst durch einen großen Berg von Reisbrei essen. Danach sieht er wunderbare Dinge: Häuser sind aus Braten gebaut und die Dächer mit Pfannkuchen bedeckt. Die Gartenzäune bestehen aus warmen Würstchen. In den Bächen fließt Milch und am Ufer stehen kleine Bäume, auf denen frische Brötchen wachsen. Aus allen Brunnen fließt süßer Wein und süßer Saft. Wer den gern trinkt, braucht nur den Mund unter das Brunnenrohr zu halten, und der süße Saft rinnt ihm nur so hinein.

Die Fische schwimmen im Schlaraffenland oben auf dem Wasser. Sie sind auch schon gebacken oder gekocht und schwimmen ganz nahe am Ufer, damit man sie leicht fangen kann. Es regnet nicht Wasser, sondern Honig, und es schneit Zucker. Die schönsten Kleider und Schuhe wachsen im Wald auf den Bäumen, man braucht sie nur herunterzuschütteln.

Ihr könnt es ruhig glauben, die Vögel fliegen dort gebraten in der Luft herum, die Gänse, Enten und Hühner, die Truthühner und die Tauben. Und wem es zu viel Mühe macht, die Hand danach auszustrecken, dem fliegen sie in den Mund hinein. Auch Schweinchen laufen herum, fertig gebraten zum Essen. Käse liegt im Schlaraffenland wie Steine. Die Steine selbst sind lauter gefüllte Pastetchen.

Was machen die Menschen im Schlaraffenland? Vor allem dürfen sie nicht arbeiten. Wenn jemand zu fleißig ist, muss er das Land wieder verlassen. Der faulste wird König. Das Beste im Land aber ist ein Jungbrunnen, in dem alle alten Leute baden können und werden wieder jung. Wie schade, dass kein Mensch den Weg ins Schlaraffenland kennt.

Quelle: GRIESBACH, Rosemarie. Deutsche Märchen und Sagen. Max Hueber Verlag. München, 5. Afl. 1968.

13 Der Text „Das Märchen vom Schlaraffenland“ ist ...

- a) ein Text, den nur Erwachsene lesen dürfen.
- b) ein Informationstext.
- c) ein literarischer Text.
- d) ein Gedicht.
- e) ein wissenschaftlicher Text.

14 Dem Text nach ist das Schlaraffenland ein Land, ...

- a) das sich auf einem Berg befindet.
- b) von dem niemand weiß, wie es aussieht.
- c) das alle Menschen kennen.
- d) das alle wissen, wo es liegt.
- e) wohin viele Menschen gerne gehen möchten.

15 Kreuzen Sie dem Text nach an: Im Schlaraffenland

...

- a) fließt der Wein im Bach.
- b) sind die Fische im See schon tischfertig.
- c) wachsen die Würstchen im Garten.
- d) fällt die Milch vom Himmel.
- e) kann man jeden Tag Reisbrei essen.

16 Die Menschen im Schlaraffenland ...

- a) arbeiten nicht gerne.
- b) dürfen alle tüchtig sein.
- c) sind fleißige Leute.
- d) bekommen kein Geld für ihre Tätigkeiten.
- e) müssen alle faule Leute sein.

17 Im Text werden viele Tiere genannt. Markieren Sie die Auswahl mit den Tiernamen, die alle im Text erwähnt werden:

- a) coelho, pássaro, peixe.
- b) pato, galinha, peru.
- c) peixe, porco, lebre.
- d) peru, porco, ovelha.
- e) ganso, peixe, cabrito.

18 „...sich durch einen großen Berg von Reisbrei essen.“ „Sich durchessen“ dem Text nach bedeutet:

- a) sich mit den Händen durch den Berg bohren.
- b) so lange essen, bis man sich satt gegessen hat.
- c) so viel essen, bis man ein Loch in den Berg hinein gegessen hat, wo ein Riesen wohnt.
- d) so lange essen, bis der Berg ein Loch hat, durch das man ins Land kommt.
- e) sich durch und durch den Bauch voll essen, so dass er wie ein Berg aussieht.

História

19 A partir do século V, o Império Romano do Ocidente foi ocupado por uma série de povos denominados “bárbaros”. A respeito do significado pejorativo da expressão “bárbaros”, é correto afirmar que ela

a) se origina da brutalidade, da desumanidade, da selvageria, da ausência de leis, da inexistência de uma organização política estatal e da falta de cultura dos povos que viviam ao norte da fronteira do Império Romano.

b) exprime o espanto e a admiração que os romanos sentiam pela força física e capacidade guerreira dos hunos, eslavos e germânicos.

c) designava, inicialmente, os povos estrangeiros não assimilados pelos romanos, seja de Estados estruturados, como a Pérsia, na Ásia, seja de populações menos organizadas da África e da Europa.

d) foi uma criação dos historiadores do século XX, passando a designar os que puseram fim ao Império Romano e a sua cultura e deram início à “Idade das Trevas”.

e) tem sua origem no preconceito que a alta cúpula da Igreja Católica demonstrava em relação aos povos pagãos.

20 “Art. 94. Podem ser eleitores e votar na eleição dos deputados, senadores e membros dos conselhos de província, todos os que podem votar na assembleia paroquial. Excetua-se:

I. Os que não tiverem de renda líquida anual duzentos mil réis por bens de raiz, indústria, comércio ou emprego.

II. Os libertos.

III. Os criminosos pronunciados em querela ou devassa.

Art. 95. Todos os que podem ser eleitores são hábeis para serem nomeados deputados. Excetua-se:

I. Os que não tiverem quatrocentos mil réis de renda líquida, na forma dos artigos 92 e 94.

II. Os estrangeiros naturalizados.

III. Os que não professarem a religião do Estado.”

A partir desses dois artigos da Constituição Política do Império do Brasil, é possível concluir que essa Carta Magna

I – estabelecia o voto censitário.

II – garantia o pleno exercício de cidadania a todos os homens livres.

III – permitia aos libertos votar nas eleições para deputado desde que tivessem renda líquida anual de 200 mil réis anuais.

IV – restringia o exercício da cidadania aos não católicos, mas facultava o voto aos escravos.

Assinale a alternativa correta.

a) Somente a afirmativa I está correta.

b) Somente a afirmativa II está correta.

c) Somente a afirmativa III está correta.

d) Somente as afirmativas II e III estão corretas.

e) Somente as afirmativas II, III e IV estão corretas.

21

“Art. 1º Os homens nascem e são livres e iguais em direitos. As destinações sociais só podem fundamentar-se na utilidade comum. (...)”

Art. 17. Como a propriedade é um direito inviolável e sagrado, ninguém dela pode ser privado, a não ser quando a necessidade pública legalmente comprovada o exigir e sob condição de justa e prévia indenização.”

Inspirada nos ideais iluministas e da Revolução Americana de 1776, a Assembleia Nacional Constituinte da França revolucionária aprovou e votou, no ano de 1789, a Declaração dos Direitos do Homem e do Cidadão, sintetizada em dezessete artigos.

No continente americano, os ideais liberais, que tinham na Revolução Francesa seu grande ícone, faziam-se presentes desde o final do século XVIII e

I – influenciaram na revolução escrava ocorrida em Saint-Domingue, atual Haiti, entre 1791 e 1804.

II – foram responsáveis pela abolição da escravidão nos Estados Unidos quando da sua independência da Inglaterra.

III – se constituíam na ideologia das classes dominadas, sobretudo de escravos, índios e pobres livres, que viam, no liberalismo, uma via para alcançar a igualdade social.

IV – representavam os interesses das classes dominantes, enfatizando seus aspectos políticos e a defesa do inviolável direito de propriedade.

Assinale a alternativa correta.

a) Somente a afirmativa I está correta.

b) Somente a afirmativa II está correta.

c) Somente a afirmativa III está correta.

d) Somente as afirmativas I e III estão corretas.

e) Somente as afirmativas I e IV estão corretas.

22 A Revolução Francesa legou para o mundo ocidental todo um universo conceitual que até hoje é utilizado nas análises políticas. Termos como “direita”, “esquerda”, “radical”, por exemplo, são expressões surgidas no calor dos acontecimentos de 1789 e que permaneceram como categorias no dicionário político do ocidente. No Brasil, esses termos não tiveram a mesma força no Período Imperial e na República. A característica marcante da política brasileira até a Ditadura Militar de 1964 foi a alternância de governos mais ou menos conservadores, que governaram com uma oposição limitada. Grupos de esquerda, como o Partido Comunista, viveram boa parte da sua vida política na clandestinidade. Com a redemocratização da década de 80, o embate entre Direita e Esquerda se evidenciou de forma clara nas eleições de 1989. A respeito desse período, considere as seguintes afirmativas:

I – Na virada dos anos 80 para 90 do século XX, o mundo observou, atônito, a Queda do Muro de Berlim, a desintegração da URSS e a Guerra do Golfo, instaurando uma nova ordem mundial.

II – Nas eleições brasileiras de 1989, tanto Lula como Collor assumiram um discurso radical, prometendo mudanças no modelo direitista que marcara a política nacional, acenando para transformações à esquerda, como a Reforma Agrária e a nacionalização da Petrobrás.

III – No Rio Grande do Sul, o PT, partido claramente de esquerda na época, teve vitórias políticas expressivas, como a eleição de Olivio Dutra em 1988 para a prefeitura de Porto Alegre.

Assinale a alternativa correta.

- a) Todas as afirmativas estão corretas.
- b) Somente as afirmativas I e III estão corretas.
- c) Somente as afirmativas I e II estão corretas.
- d) Somente as afirmativas II e III estão incorretas.
- e) Todas as afirmativas estão incorretas.

23 A Grande Guerra de 1914-1918 não ficou restrita aos países diretamente envolvidos no campo de batalha. Aliás, essa guerra se caracterizou pela mundialização do conflito e, não sem razão, é chamada de Primeira Guerra Mundial. O Brasil não esteve no *front* de batalha com soldados, participou enviando suprimentos agrícolas e matérias-primas, além de apoio médico e logístico em termos humanos. A guerra, no entanto, gerou implicações significativas na economia brasileira, entre elas:

- a) a retração econômica sofrida pelas grandes nações industrializadas abriu as portas para a Revolução Industrial no Brasil e o desenvolvimento de um parque industrial de ponta.
- b) o açúcar, principal produto de exportação na pauta brasileira, teve muita dificuldade de encontrar mercados externos, sendo, por isso, transformado em etanol.

c) o incipiente parque industrial brasileiro encontrou espaço para o desenvolvimento durante a guerra, sem encontrar maior concorrência das empresas europeias e chinesas.

d) a crise levou o governo da República Velha a rever o Acordo de Taubaté e cessar, integralmente, a compra de café dos produtores paulistas.

e) com a industrialização crescente, a classe operária se fortaleceu, organizando a primeira grande greve em São Paulo, em 1917.

24 “Face à incapacidade dos países africanos em reagir de forma articulada, foi inevitável recorrer aos organismos financeiros mundiais, como o Fundo Monetário Internacional (FMI) e o Banco Mundial. Eles impuseram a todo um continente um mesmo receituário: desvalorização da moeda, redução das tarifas alfandegárias, corte no orçamento e nos subsídios estatais (que afetaram principalmente setores da educação, saúde e alimentação), reforma na agricultura (desmantelando as cooperativas, as fazendas estatais e a produção aldeã) e a privatização das empresas públicas”. (VIZENTINI, Paulo Fagundes. *Dez anos que abalaram o século XX*. Porto Alegre: Novo Século, 1999, p. 97)

O autor, nessa afirmação, está descrevendo o quadro econômico do continente africano na passagem dos anos 80 para os 90 do século passado. Nesse mesmo período, o Brasil estava superando a Ditadura Militar e enfrentava um cenário econômico adverso, com inflação galopante e sucessivos fracassos dos planos econômicos. Esse quadro levou o governo Collor a iniciar a implementação do Neoliberalismo no Brasil. A respeito desse processo, considere as seguintes afirmativas:

I – O governo brasileiro passou a investir prioritariamente na educação, como forma de modernizar o país e prepará-lo para a Nova Ordem Mundial.

II – O governo Collor iniciou um processo de privatização que transferiu para grupos privados setores como o de extração de minerais, energia e telecomunicações.

III – Houve, nesse período, um sucateamento da saúde, com a diminuição drástica dos investimentos nesse setor, abrindo espaço para planos privados.

IV – Nessa década de 90, os programas de transferência de renda erradicaram totalmente a miséria do país, diferentemente do continente africano.

V – A Reforma Agrária foi decididamente implementada com o desmantelamento das cooperativas e das fazendas estatais.

Assinale a alternativa correta.

- a) Todas as afirmativas estão corretas.
- b) Somente as afirmativas ímpares estão corretas.
- c) Somente as afirmativas III, IV e V estão corretas.
- d) Somente as afirmativas I, IV e V estão incorretas.
- e) Todas as afirmativas estão incorretas.

Geografia

25 “Hoje, o sensoriamento remoto por meio de satélites representa o mais importante e eficiente recurso tecnológico de observação da Terra, permitindo rapidez e precisão nos processos de levantamento de dados e mapeamentos.” (COELHO, Marcos de Amorim; TERRA, Lygia. *Geografia Geral: o espaço natural e socioeconômico*. 2001, p.30)

A esse respeito, leia as afirmativas abaixo.

I – O sensoriamento remoto é um recurso técnico para ampliar os sentidos naturais do homem.

II – O sensoriamento remoto pode ser definido, de uma maneira ampla, como sendo a forma de se obter informações de um objeto ou alvo, sem que haja contato físico com o mesmo.

III – No sensoriamento remoto, as informações são obtidas utilizando-se a radiação eletromagnética, geradas por fontes naturais como o Sol e a Terra, ou por fontes artificiais como, por exemplo, o Radar.

Assinale a alternativa correta.

- a) Somente a afirmativa I está correta.
- b) Somente a afirmativa III está correta.
- c) Todas as afirmativas estão corretas.
- d) Somente as afirmativas I e III estão corretas.
- e) Somente a afirmativa II está correta.

26 O tempo sofre uma importante mudança hoje no Vale do Rio Pardo. Uma *frente fria* traz mais nuvens para o Estado e chove na maioria das regiões, inclusive em parte do Oeste gaúcho. Mesmo assim, devem ser registrados momentos de melhoria, com aberturas do sol em muitas cidades à medida que o sistema avança rápido e ingressa ar mais seco e frio. (Adaptado do portal Gaz, Gazeta do Sul, acessado em 30/09/2012, http://www.gaz.com.br/gazetadosul/noticia/369669hoje_santa_cruz_do_sul.html. Edição de 25/09/2012 - Meteorologia)

Sobre o assunto, é correto afirmar que

I – o encontro de duas massas de ar de características diferentes produz uma zona ou superfície de descontinuidade (térmica, barométrica, etc.) no interior da atmosfera, genericamente denominada de frente.

II – uma frente fria ocorre quando o ar frio, mais denso e mais pesado, empurra o ar quente para cima e para frente, fazendo-o se retirar da área, tanto por elevação quanto por advecção.

III – as frentes frias tendem a se deslocar no sentido equador-polo.

IV – uma frente é dita fria quando sua passagem por um determinado local da superfície terrestre provoca a substituição do ar quente que ali existia por ar frio.

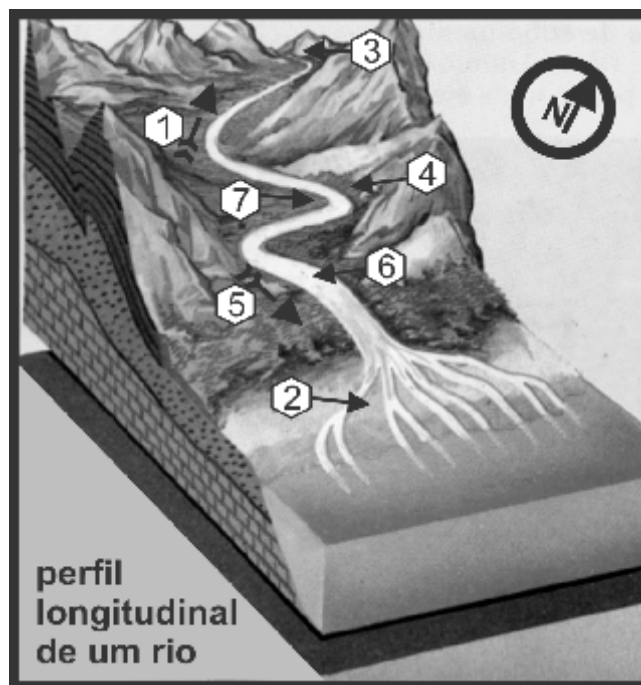
Assinale a alternativa correta.

- a) Somente as afirmativas I e II estão corretas.
- b) Somente as afirmativas II e III estão corretas.
- c) Somente as afirmativas III e IV estão corretas.
- d) Somente as afirmativas I, II e IV estão corretas.
- e) Todas as afirmativas estão corretas.

27 Uma pessoa saiu de Porto Alegre às 12h e chegou às 14h a Santa Cruz do Sul para prestar o vestibular. Viajou cerca de 147 km pela BR 386 e RS 287. Em um mapa com a escala de 1:1.000.000, a distância gráfica entre as duas cidades citadas acima será de

- a) 147 cm.
- b) 14,7 cm.
- c) 294 cm.
- d) 1,47 cm.
- e) 29,4 cm.

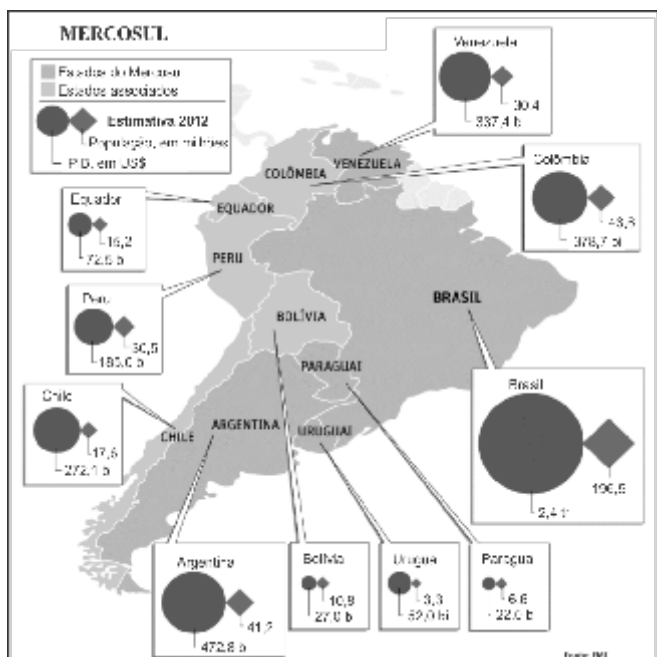
28 Observe a figura abaixo, que representa a paisagem de um rio.



Os números acima representados, de 1 a 7, correspondem, respectivamente, à alternativa com as seguintes partes de um rio:

- a) 1- Margem Direita; 2- Jusante; 3- Nascente; 4- Foz em estuário; 5- Margem Esquerda; 6- Montante; 7- Leito.
- b) 1- Leito; 2- Montante; 3- Jusante; 4- Nascente; 5- Margem Esquerda; 6- Margem Direita; 7- Foz em delta.
- c) 1- Jusante; 2- Leito; 3- Montante; 4- Margem Direita; 5- Foz em estuário; 6- Nascente; 7- Margem Esquerda.
- d) 1- Montante; 2- Foz em delta; 3- Nascente; 4- Margem Esquerda; 5- Jusante; 6- Leito; 7- Margem Direita.
- e) 1- Margem Direita; 2- Foz em estuário; 3- Jusante; 4- Margem Esquerda; 5- Nascente; 6- Margem Direita; 7- Leito.

29 Observe a figura abaixo e analise as afirmativas referentes ao Mercosul.



Fonte: Adaptado de <<http://www1.folha.uol.com.br/mundo>>
Materia publicada em 30/06/2012.

I- O Mercosul é um processo regional de integração econômica.

II- Em meados de 2012, houve a suspensão temporária do Paraguai até as suas eleições presidenciais de 2013, enquanto a Venezuela foi incorporada ao bloco como Estado-membro pleno.

III- O Mercosul foi criado com o objetivo principal de se opor aos Estados Unidos e à ALCA.

IV- Equador, Chile e Uruguai são Estados associados ao Mercosul e são os únicos que não fazem divisa territorial com o Brasil.

V- O Brasil é o principal país do Mercosul, com um PIB cinco vezes maior que o da Argentina e com uma população de quase duzentos milhões de habitantes.

Assinale a alternativa correta.

- Somente as afirmativas I, II e V estão corretas.
- Somente as afirmativas I, III e IV estão corretas.
- Somente as afirmativas II, III e V estão corretas.
- Somente as afirmativas III, IV e V estão corretas.
- Somente as afirmativas I, III e V estão corretas.

30 A Floresta Amazônica brasileira vem sendo submetida a um processo contínuo de desmatamento nas últimas décadas. Com relação a este fato, assinale a alternativa **incorreta**.

a) As principais causas de desmatamento são a exploração de madeira e a expansão agropecuária.

b) Os países desenvolvidos, a exemplo da Europa, devastaram a maior parte de suas florestas em séculos passados.

c) O desmatamento é um processo que afeta a biodiversidade, o solo e a vegetação, além de contribuir para as mudanças climáticas, uma vez que altera os índices de umidade do ar, formando nuvens que, por sua vez, provocam chuvas, modificando o regime dos rios.

d) O desmatamento da Amazônia é tema de interesse internacional, pois contribui para agravar o efeito estufa oriundo das emissões de carbono na atmosfera.

e) Atualmente, a construção da usina de Belo Monte no Rio Xingu, Pará, é considerada uma iniciativa para a preservação do ecossistema amazônico, inviabilizando mais desmatamentos.

Filosofia

31 “A decisão de não aceitar como óbvias e evidentes as coisas, as ideias, os fatos, as situações, os valores, os comportamentos de nossa existência cotidiana, sem antes tê-los investigado, examinado e compreendido”, define

- a) a Ciência.
- b) a Filosofia.
- c) a Arte.
- d) a Moral.
- e) a Ética.

32 Na sua obra *Ética a Nicômaco*, Aristóteles afirma que o bem mais alto, o fim supremo da existência humana é a felicidade. Escreveu ele: “A julgar pela vida que os homens levam em geral, a maioria deles, parecem identificar o bem ou a felicidade com o prazer. Pode-se dizer, com efeito, que existem três tipos principais de vida: a que acabamos de mencionar, a vida política e a contemplativa. A grande maioria dos homens se mostra em tudo igual aos escravos, preferindo uma vida bestial. As pessoas de grande refinamento e índole ativa identificam a felicidade com a honra; pois a honra é, em suma, a finalidade da atividade política. Quanto à vida consagrada ao ganho, é uma vida forçada, e a riqueza não é evidentemente o bem que procuramos: é algo de útil, nada mais, e ambicionado no interesse de outra coisa”.

Leia as seguintes afirmativas sobre o trecho que acabamos de citar.

- I-** Aristóteles considera que, se os seres humanos levassem uma vida dedicada ao prazer, eles não difeririam muito dos animais.
- II-** Para Aristóteles, a finalidade da atividade política é a conquista do poder.
- III-** Segundo Aristóteles, a felicidade resulta da posse de riquezas.
- IV-** Pode-se inferir, a partir da leitura do texto, que, para Aristóteles, se o homem pudesse conseguir a felicidade, ela se encontraria na vida contemplativa.
- V-** Aristóteles dá mais valor a uma vida dedicada à honra que àquela voltada ao prazer.

Assinale a alternativa correta.

- a) Somente a afirmativa I está correta.
- b) Somente as afirmativas I, IV e V estão corretas.
- c) Somente a afirmativa IV está correta.
- d) Somente as afirmativas I, II e III estão corretas.
- e) Somente a afirmativa V está correta.

33 A *República*, de Platão, é um diálogo que pode ser localizado no “período intermediário” da escritura de Platão. É lá que ele dá consistência à Teoria das Ideias e, especialmente, discute a forma da Justiça e suas implicações éticas. A partir de que mito, contado por Glauco, tem-se a exposição da tese de que os homens só são justos/éticos porque temem o castigo que lhes seria imputado?

- a) O mito da caverna.
- b) O mito de Er.
- c) O mito do Anel de Giges.
- d) O mito das três almas.
- e) Nenhuma das respostas se aplica ao que foi perguntado.

Sociologia

34 No início do século XX, especialmente após a 2ª Guerra Mundial, desenvolveu-se na Europa, nos países desenvolvidos e em vários continentes o chamado *Estado de Bem-Estar Social* (*welfare state*, em inglês). É um modelo de Estado que se caracteriza por intervir na economia – mediante regulamentação da atuação das empresas e do mercado e da criação de empresas estatais – e por proporcionar à população uma série de direitos sociais – como previdência social, saúde, educação e outros. Para cumprir essas novas funções, houve o aumento da carga de impostos e do tamanho dos órgãos públicos (BADIA, Miquel C. *Manual de ciencia política*. 3ª ed. Madrid: Tecnos, 2006). No Brasil, esse modelo de Estado começou a ser implantado na década de 1930, com Getúlio Vargas.

Considerando esse conceito de Estado de Bem-Estar e a recente evolução política do país, pergunta-se: está correto dizer que o atual modelo estatal brasileiro é o Estado de Bem-Estar Social?

- a) Não: no Brasil nunca existiu Estado de Bem-Estar Social, pois nunca foram garantidos direitos sociais aos cidadãos.
- b) Não: a privatização de empresas estatais na década de 1990 acabou com o Estado de Bem-Estar Social que existia no Brasil.
- c) Sim: apesar das privatizações de várias empresas estatais, há um forte controle governamental sobre as empresas, há o SUS, a previdência social, o seguro-desemprego, que comprovam que temos Estado de Bem-Estar Social no Brasil.
- d) Não: a corrupção, os altos salários dos políticos e o aumento do número de vereadores acabaram com o Estado de Bem-Estar Social no Brasil.
- e) Sim: o aumento do salário-mínimo e a criação do programa *bolsa-família* na última década evidenciam que o Estado de Bem-Estar começou no Brasil no século XXI.

35 “De acordo com a PNAD, a desigualdade de renda no Brasil vem caindo continuamente desde 2001. Entre 2001 e 2011, a renda *per capita* dos 10% mais ricos aumentou 16,6% em termos acumulados, enquanto a renda dos mais pobres cresceu notáveis 91,2% no período. Ou seja, a do décimo mais pobre cresceu 550% mais rápido que a dos 10% mais ricos. Os ganhos de renda obtidos aumentam paulatinamente, na medida em que caminhamos do topo para a base da distribuição de renda.”(IPEA. In: Comunicados do IPEA nº155. *A Década Inclusiva (2001-2011): Desigualdade, Pobreza e Políticas de Renda*. Brasília, DF: IPEA, 2012. www.ipea.gov.br)

O fragmento de texto acima indica que houve uma mudança em relação à mobilidade social no Brasil, entre os anos de 2001 e 2011.

Com base nos dados descritos, pode-se afirmar que,

I – somente houve alteração nos rendimentos dos estratos mais altos da população brasileira.

II – nos últimos 10 anos, vem ocorrendo um processo de mobilidade social ascendente no Brasil, com o incremento da renda dos estratos mais pobres da população.

III – o rendimento dos estratos mais ricos e o dos mais pobres vêm crescendo na mesma proporção e velocidade.

IV – há uma tendência de diminuição dos níveis de desigualdade social no Brasil.

V – o rendimento dos estratos mais pobres é equivalente ao dos mais ricos no país.

Assinale a alternativa correta.

- a) Somente as afirmativas I, II e IV estão corretas.
- b) Somente as afirmativas II e IV estão corretas.
- c) Somente as afirmativas III e IV estão corretas.
- d) Somente as afirmativas II e V estão corretas.
- e) Somente a afirmativa II está correta.

36 “Cultura pode ser definida como um conjunto de elementos que mediam e qualificam qualquer atividade física ou mental que não seja determinada pela biologia, e que seja compartilhada por diferentes membros de um grupo social. Trata-se de elementos sobre os quais os atores sociais constroem significados para as ações e interações sociais concretas e temporais, assim como sustentam as formas sociais vigentes, as instituições e seus modelos operativos. A cultura inclui valores, símbolos, normas e práticas. A partir dessa definição, três aspectos devem ser ressaltados para que se possa compreender o significado de atividade sociocultural. *Cultura é aprendida, compartilhada e padronizada.*” (LANGDON, Esther Jean e WIJK, Flávio Braune. In: Antropologia, saúde e doença: uma introdução ao conceito de cultura aplicado às ciências da saúde. Rev. Latino-Am. Enfermagem [online]. 2010, vol.18, n.3, pp. 459-466. ISSN 0104-1169. <http://dx.doi.org/10.1590/S0104-11692010000300023>.)

A discussão da cultura é um tema constante nos dias atuais, especificamente, quando nos referimos à diversidade cultural das sociedades contemporâneas. Assim, considerando o texto acima, avalie as seguintes afirmativas:

I – Ao dizer que a cultura é compartilhada, podemos dizer que ela aborda o comportamento humano na sua dimensão coletiva.

II – Ao se afirmar que a cultura é aprendida, profere-se que é possível explicar as diferenças do comportamento humano através da biologia.

III – A cultura consiste em uma criação humana, e os indivíduos são socializados pelos padrões culturais vigentes nas sociedades.

IV – A cultura apresenta elementos simbólicos pelo fato de seus conteúdos serem transmitidos através das gerações, o que significa dizer que a cultura é inata e não depende dos conteúdos adquiridos.

Assinale a alternativa correta.

- a) Somente a afirmativa II está correta.
- b) Somente as afirmativas II e III estão corretas.
- c) Somente as afirmativas I e IV estão corretas.
- d) Somente as afirmativas I e III estão corretas.
- e) Somente as afirmativas I, II e III estão corretas.

Matemática

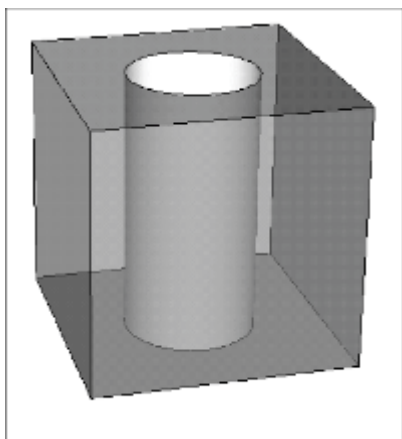
37 A expressão $S_n = 4n^2 - 150n$ permite que se descubra a soma dos “n” termos iniciais de uma Progressão Aritmética. Assinale a alternativa que mostra o vigésimo termo desta PA.

- a) 6
- b) 154
- c) -146
- d) -150
- e) -1400

38 No gráfico da função $f(x) = 2x - x^2 + 8$, foram destacados os pontos A, B e C. Se estes pontos são, respectivamente, o vértice da parábola e as raízes da função, podemos concluir que a área do $\triangle ABC$ mede

- a) 3 unidades de área.
- b) 6 unidades de área.
- c) 9 unidades de área.
- d) 18 unidades de área.
- e) 27 unidades de área.

39 A figura mostra um sólido obtido após um furo cilíndrico, efetuado num cubo de acrílico. Se a aresta do cubo mede o dobro do diâmetro do cilindro, então, o volume do sólido representado na figura é de, aproximadamente,



- a) 68% do volume do cubo de acrílico.
- b) 72% do volume do cubo de acrílico.
- c) 75% do volume do cubo de acrílico.
- d) 80% do volume do cubo de acrílico.
- e) 90% do volume do cubo de acrílico.

40 Após três idas mensais a um supermercado, um cliente observou que o preço de uma determinada mercadoria apresentou as seguintes variações: um aumento, uma redução e novamente um aumento. Se os percentuais foram sempre iguais a 10%, então o valor atual em relação ao valor mais remoto sofreu um aumento de $x\%$. Assinale a alternativa que contém o valor de x .

- a) $x < 9$
- b) $9 \leq x < 10$
- c) $x = 10$
- d) $10 < x \leq 11$
- e) $x > 11$

41 O conjunto contendo as soluções da equação $13x^2 + 36x = 4x^3 + 117$ apresenta duas raízes inteiras e simétricas e uma raiz racional. Esta raiz racional pertence a um dos intervalos abaixo. Assinale-o.

- a) $[0; 1,5[$
- b) $[1,5; 3[$
- c) $[3; 4,5[$
- d) $[4,5; 6[$
- e) $[6; 7,5[$

42 Assinale a alternativa que mostra a soma das raízes da equação $|x^2 + 10x| = 24$.

- a) -30
- b) -20
- c) 10
- d) 12
- e) 24

ESPAÇO PARA CÁLCULOS

Física

43 Considere as afirmativas sobre mudança de fase apresentadas a seguir.

I – A sublimação pode ocorrer quando acontece a passagem direta da fase sólida para a fase de vapor.

II – A temperatura pode variar durante o processo de fusão.

III – A vaporização é um processo mais complexo que a fusão, pois ocorre de dois modos: por evaporação ou por ebulição.

IV – Na fusão e na solidificação, todas as substâncias têm o mesmo comportamento: expandem-se na fusão e contraem-se na solidificação.

Assinale a alternativa correta.

- a) Somente as afirmativas II e III estão corretas.
- b) Somente as afirmativas I e III estão corretas.
- c) Somente as afirmativas I, II e IV estão corretas.
- d) Somente as afirmativas II, III e IV estão corretas.
- e) Somente as afirmativas I e IV estão corretas.

44 As ondas apresentam diversas propriedades. Em algum momento, elas conseguem contornar obstáculos. Esta propriedade é conhecida como

- a) refração.
- b) reflexão.
- c) difração.
- d) polarização.
- e) ressonância.

45 Ao bater um tiro de meta, um goleiro chuta a bola parada de forma que ela alcance a maior distância possível. No chute, a bola atinge o gramado a uma distância de 20 m. Desprezando qualquer força dissipativa e considerando que a aceleração da gravidade é de 10m/s^2 , assinale a opção que apresenta o ângulo de tiro do chute do goleiro e a intensidade aproximada do vetor velocidade inicial da bola.

- a) 45° e $14,14\text{ m/s}$
- b) 60° e 20 m/s
- c) 30° e 30 m/s
- d) 90° e $28,28\text{ m/s}$
- e) 10° e $17,32\text{ m/s}$

46 Um motor de liquidificador ligado à rede elétrica de 220 Volts está utilizando uma corrente elétrica de intensidade $2,0\text{ ampères}$. Sendo de 24 ohms a sua resistência interna, indique a sua força contraeletromotriz.

- a) 220 Volts
- b) 110 Volts
- c) 160 Volts
- d) 268 Volts
- e) 172 Volts

47 Um brinquedo de 10 cm de altura está sobre o eixo principal de um espelho esférico convexo e a 40 cm do vértice do espelho. Sabendo que o raio de curvatura do espelho é de 20 cm, determine o módulo da altura da imagem e suas características.

- a) 8 cm, menor, virtual e direita.
- b) 10 cm, do mesmo tamanho que o brinquedo, real e invertida.
- c) 8 cm, menor, real e direita.
- d) 10 cm, do mesmo tamanho que o brinquedo, virtual e direita.
- e) 8 cm, menor, virtual e invertida.

48 Um corpo esférico e homogêneo ocupa um certo volume e flutua em um líquido de densidade $0,60 \cdot 10^3\text{ kg/m}^3$, de modo que o volume da parte imersa desse corpo esférico é de $0,14\text{ m}^3$. A intensidade do empuxo sobre esse corpo é de ($g=10\text{m/s}^2$)

- a) 960 N.
- b) 420 N.
- c) 1000 N.
- d) 840 N.
- e) 480 N.

Biologia

49 As organelas citoplasmáticas variam em número e atividade de acordo com o tipo de tecido onde são encontradas. Sobre as organelas, assinale a alternativa **incorreta**.

- a) As mitocôndrias são organelas presentes no citoplasma e a quantidade dessa organela varia conforme o tamanho e o grau de atividade dessa célula, podendo haver desde algumas dezenas até centenas delas.
- b) O retículo endoplasmático realiza funções importantes para o correto funcionamento celular. Dentre estas funções podemos destacar a síntese de lipídeos.
- c) No citoplasma das células eucariontes, existe uma complexa rede de filamentos proteicos, que constituem o seu citoesqueleto, o qual, dentre outras funções, é responsável pela manutenção do formato da célula.
- d) As mitocôndrias estão associadas com a produção de energia indispensável à vida.
- e) As organelas de eucariontes, mitocôndrias e cloroplastos não têm DNA próprio e, portanto, não podem fazer divisão autônoma.

50 O tecido conjuntivo propriamente dito, além de ter predominância de fibras colágenas na substância intercelular, também apresenta uma variedade de células do próprio tecido conjuntivo e do sangue. Dessas células, são responsáveis pela produção de anticorpos

- a) linfócitos e plasmócitos.
- b) plasmócitos e mastócitos.
- c) macrófagos e fibrócitos.
- d) fibroblastos e linfócitos.
- e) Nenhuma das alternativas anteriores.

51 Assinale a alternativa correta com relação à reprodução humana e desenvolvimento embrionário.

- a) De cada espermatogônia que inicia o processo de espermatogênese, formam-se oito espermatozoides.
- b) No desenvolvimento embrionário, os folhetos germinativos ectoderma, mesoderma e endoderma são formados durante a gastrulação.
- c) Durante a vida reprodutiva de mamíferos masculinos e femininos, o período de formação e de crescimento das ovogônias acontece de forma idêntica ao das espermatogônias.
- d) Após a formação do zigoto, inicia-se o processo de neurulação, onde a célula-ovo sofre sucessivas divisões mitóticas, proporcionando um aumento significativo do número de células.
- e) A penetração de um único espermatozoide no óvulo caracteriza a monospermia. Há casos de polispermia, ou seja, entrada de mais de um espermatozoide no óvulo, e isto caracteriza a formação de gêmeos.

52 Das características citadas abaixo, a única comum entre anelídeos e artrópodes é

- a) segmentação do corpo verdadeira.
- b) celoma bem-desenvolvido.
- c) exoesqueleto formado por quitina.
- d) sistema circulatório aberto.
- e) sistema traqueal.

53 Você recebeu 3 amostras de DNA dupla fita, todas do mesmo tamanho, em seu laboratório. A quantidade relativa de base Adenina foi determinada para cada uma delas. Sabemos que, quando uma amostra de DNA é submetida a um aumento progressivo de temperatura, ocorre a separação da dupla fita em fitas simples. Identifique a ordem em que o DNA dupla fita das amostras A, B e C irá se separar à medida que o submetermos ao aumento de temperatura.

Amostra	Adenina (%)
A	25
B	36
C	12

- a) C – A – B
- b) C – B – A
- c) B – A – C
- d) A – B – C
- e) B – C – A

54 Com relação às briófitas, é correto afirmar que são

- a) criptógamas vasculares, com gametófito haploide e independente do esporófito diploide.
- b) criptógamas vasculares que apresentam esporófito diploide e independente do gametófito.
- c) criptógamas avasculares, com esporófito haploide e independente do gametófito.
- d) criptógamas avasculares, com esporófito diploide e dependente do gametófito haploide.
- e) criptógamas avasculares, com esporófito diploide e de vida livre.

Química

55 Indique qual é a valência dos seguintes elementos marcados em negrito:



- a) 2; 3; 2; -2; 4
 b) 1; 3; 4; -4; 2
 c) 2; 1; 2; -2; 2
 d) 1; 2; 3; -1; 4
 e) 2; 3; 4; -2; 2

56 Entre os tipos de reações químicas, temos a reação de síntese. Se reagirmos um mol de enxofre com um mol de gás oxigênio, teremos como produto

- a) 2 SO₃.
 b) 2 SO₂.
 c) SO₄.
 d) SO₃.
 e) SO₂.

57 Uma mistura gasosa tem 8,0 g de O₂ e 8,0 g de CH₄ e ocupa um balão de 15 litros a 27 °C. Considere R = 0,082 L. atm. mol⁻¹.K⁻¹. A pressão parcial de cada gás e a pressão total no balão serão de, respectivamente,

- a) 0,50 atm, 0,50 atm e 1,00 atm.
 b) 0,41 atm, 0,82 atm e 1,23 atm.
 c) 0,82 atm, 0,82 atm e 1,64 atm.
 d) 0,53 atm, 0,53 atm e 1,06 atm.
 e) 0,037 atm, 0,074 atm e 0,111 atm.

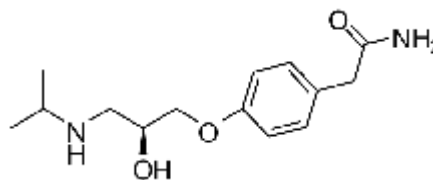
58 De uma amostra de água com suspeita de contaminação com sais de cloro, trivialmente denominada “salobra”, foram preparadas 5 amostras de 5 mL, e a cada uma delas foram adicionadas, separadamente, soluções diluídas das seguintes substâncias: A) KMnO₄, B) H₂SO₄, C) NaOH, D) AgNO₃ e E) CO₂. Para que a suspeita se confirmasse nas misturas produzidas, deveria ocorrer qual dos seguintes fenômenos?

- a) Reagiria com o reagente D, formando um precipitado branco de AgCl.
 b) Reagiria com o reagente B, produzindo uma solução esbranquiçada de sulfato de sódio.
 c) Reagiria com o reagente C, produzindo um precipitado de cloreto de sódio.
 d) Reagiria com o reagente A, produzindo uma solução verde de permanganato de sódio.
 e) Reagiria com o CO₂, formando carbonato de sódio, precipitado roxo.

59 As aminas constituem uma classe de compostos de grande importância biológica. Como exemplos, temos a metilamina, a dimetilamina, a trimetilamina e a etilamina, que são gases; os compostos seguintes até a dodecilamina são líquidos, e os daí em diante são sólidos. As metilaminas e as etilaminas têm cheiro forte, que lembra a amônia, e as aminas alquílicas maiores têm nitidamente um “cheiro de peixe”. As aminas aromáticas são geralmente muito tóxicas e facilmente absorvidas pela pele, tendo, muitas vezes, consequências mortais. Estas aminas são facilmente oxidadas pelo oxigênio do ar e, embora, na maioria das vezes, sejam incolores quando puras, frequentemente, apresentam-se coradas devido aos produtos de oxidação. A polaridade das aminas decresce no sentido *primária - secundária - terciária*. Seus pontos de ebulição decrescem no mesmo sentido. As aminas de menores pesos moleculares são perfeitamente solúveis em água. A partir das aminas com seis átomos de carbono, a solubilidade decresce, e as aminas passam a ser solúveis em solventes menos polares (éter, álcool, benzeno, etc.). Particularmente falando da metil sec-butil fenil amina, indique a única alternativa que não apresenta características dessa amina.

- a) aromática, terciária, simétrica e polar
 b) alifática, saturada, assimétrica e apolar
 c) terciária, assimétrica, apolar com fórmula C₁₁H₁₇N
 d) monoamina, assimétrica, polar e aromática
 e) terciária, assimétrica, apolar e baixa toxicidade

60 Atenolol é uma droga que pertence ao grupo dos beta bloqueadores, uma classe de drogas usadas principalmente em doenças cardiovasculares. Introduzida em 1976, o atenolol foi desenvolvido como um substituto para o propranolol no tratamento da hipertensão. A hipertensão é uma condição clínica na qual a pressão sanguínea em repouso excede constantemente 140/90 mm Hg (como definido pela Organização Mundial de Saúde). A hipertensão é um fator de risco para ataques cardíacos, infarto e sérios danos renais.



A propósito da estrutura química do atenolol, representada acima, a única alternativa **incorreta**

- a) apresenta um carbono assimétrico.
 b) apresenta os grupos funcionais álcool e amina.
 c) apresenta os grupos funcionais éter e amida.
 d) apresenta um grupamento amina terciária e de álcool primário.
 e) possui quatro ligações p.

Redação

LEMBRETES

- ✍ Focalize um único tema entre as **três** propostas apresentadas, e construa o seu texto com clareza, coerência e correção, defendendo o seu ponto de vista com ideias bem organizadas.
- ✍ Não esqueça que seu texto tem um leitor, um destinatário.
- ✍ Não esqueça de dar um título à sua redação, coerente com a temática escolhida.
- ✍ Numere o título de sua redação, de acordo com o número do tema escolhido.
- ✍ Recomenda-se uma extensão entre 20 e 30 linhas.
- ✍ Recomenda-se também rascunhar o texto previamente, para só depois passá-lo a limpo, na folha específica, **com caneta**.
- ✍ A letra deve ser bem legível.

TEMA 1

Observe a ilustração abaixo.



Sistema Educativo Atual

Fonte: <http://blogs.estadao.com.br>

No Brasil, o vestibular é um processo seletivo fadado à extinção porque cada vez mais as universidades brasileiras estão utilizando as notas obtidas pelos alunos no Exame Nacional do Ensino Médio (Enem) como a chave do portão de entrada no ensino superior. Dentre as justificativas, destaca-se a possibilidade de uma seleção mais justa, pois todos os candidatos são avaliados pela mesma prova.

✍ Com base nesses dados e na imagem acima, redija um texto dissertativo sobre os problemas a serem enfrentados com a nova realidade do processo seletivo universitário brasileiro.

TEMA 2

A sexta edição da revista *Raiz. Cultura do Brasil* discute a relação Popular x Erudito. Segue um trecho da matéria.

Algumas denominações precisam de muita cautela para serem usadas, na medida em que, sem esse cuidado, podem ser empregadas para encobrir a realidade em lugar de desvelá-la, além de poderem se transformar em instrumento de hierarquização e discriminação entre pessoas, objetos, atos. É esse o caso dos termos arte popular e arte erudita. Um leigo, ou mesmo a visão capitalista, podem dissociar os trabalhos intelectual e manual, vinculados, respectivamente, à elite e ao povo. Daí fica subentendido que a produção popular pertence ao campo do irracional ou simplesmente do executar sem se preocupar com qualquer elaboração.

É inegável que essa é uma classificação um tanto quanto discriminatória, pois confina as criações populares num gueto, resultando em reserva de mercado para a produção de origem erudita, dirigida geralmente à camada social dominante. (...)

Fonte: <http://revistaraiz.uol.com.br>

Vivemos numa época em que a arte dita transgressora enche os olhos da ala intelectual em galerias de toda a Europa. Um exemplo disso é a arte dos grafiteiros, que outrora foi tachada de pichação marginal. Também vivemos tempos em que as redes sociais tornam todos os humanos apreciadores de Picasso e Van Gogh, pois dentro dessas plataformas cabe de tudo: eruditos, não eruditos e pseudoeruditos.

Assim, ainda é possível separar o que é da cultura erudita do que é da cultura popular?

 **Redija um texto argumentativo que responda a esse questionamento.**

TEMA 3

Leia o texto abaixo.

Brinquedos do passado ensinam lições desde a infância até a vida adulta
Jogos dos anos 80 trabalham concentração, raciocínio rápido e noção de espaço.

Lego, Banco Imobiliário, Pogobol e muitos outros **brinquedos** dos anos 1980 animam conversas de quem passou horas se divertindo com eles e daria tudo para saber como funcionavam esses e outros passatempos comuns na infância passada. Quem sonhava em tirar a dúvida, agora tem chance: o Genius, jogo de **memória** e agilidade que desafiou muitas crianças, está com relançamento marcado e você já pode convidar os amigos para uma sessão nostalgia. “Existem habilidades, como o raciocínio lógico e a noção de espaço, que os brinquedos mais antigos desenvolvem com mais eficiência do que os jogos tecnológicos de hoje”, afirma a professora Cristina Laclett Porto, do curso de Pedagogia da PUC-Rio. Outras opções de brinquedos nunca saíram de linha, então que tal experimentar a rapidez do seu raciocínio ou o refinamento das habilidades motoras?



Fonte: <http://msn.minhavidacom.br>

 **Produza um texto dissertativo que responda à seguinte pergunta: os jogos e brinquedos do passado têm, realmente, condições de competir com o fascínio proporcionado pelos computadores, tablets e smartphones?**

TABELA PERIÓDICA E SEUS ELEMENTOS

1 — NÚMERO ATÓMICO
H — SÍMBOLO
 HIDROGÊNIO — NOME
 1.00794 — PESO ATÓMICO

1 H HIDROGÊNIO 1.00794	2 He HÉLIO 4.002602	3 Li LÍTIO 6.941	4 Be BERÍLIO 9.012182	5 B BORO 10.811	6 C CARBONO 12.0107	7 N NITROGÊNIO 14.00674	8 O OXIGÊNIO 15.9994	9 F FLUOR 18.9984032	10 Ne NEÓNIO 20.1797	11 Na SÓDIO 22.98977	12 Mg MAGNÉSIO 24.305	13 Al ALUMÍNIO 26.981538	14 Si SÍLÍCIO 28.0855	15 P FÓSFORO 30.973762	16 S ENXOFRE 32.066	17 Cl CLORO 35.4527	18 Ar ARGÓNIO 39.948	19 K POTÁSSIO 39.0983	20 Ca CÁLCIO 40.078	21 Sc ESCÂNDIO 44.95591	22 Ti TÍTÂNIO 47.867	23 V VANÁDIO 50.9415	24 Cr CROMO 51.9961	25 Mn MANGANÊS 54.938049	26 Fe FERRO 55.845	27 Co COBALTO 58.9332	28 Ni NÍQUEL 58.6934	29 Cu COBRE 63.546	30 Zn ZINCO 65.39	31 Ga GÁLIO 69.723	32 Ge GERMÂNIO 72.61	33 As ARSENÍO 74.9216	34 Se SELIÊNIO 78.96	35 Br BROMO 79.904	36 Kr CRÍPTONIO 83.8	37 Rb RUBÍDIO 85.4678	38 Sr ESTRÔNCIO 87.62	39 Y ÍTRIO 88.90585	40 Zr ZIRCONÍO 91.224	41 Nb NIÓBIO 92.90638	42 Mo MOLIBDÊNIO 95.94	43 Tc TECNÉCIO (98)	44 Ru RÚTENIO 101.07	45 Rh RÓDIO 102.9055	46 Pd PALÁDIO 106.42	47 Ag PRATA 107.8682	48 Cd CADMÍO 112.411	49 In ÍNDIO 114.818	50 Sn ESTANHO 118.71	51 Sb ANTIMÔNIO 121.76	52 Te TELÚRIO 127.6	53 I IODO 126.90447	54 Xe XENÔNIO 131.29	55 Cs CÉSIO 132.90545	56 Ba BÁRIO 137.327	57 La LANTÂNIO 138.9055	58 Ra RÁDIO 226	59 Pr PRASEODÍMIO 140.90765	60 Nd NEODÍMIO 144.24	61 Pm PRÔMÉCIO (145)	62 Sm SAMÁRIO 150.36	63 Eu EUROPIO 151.964	64 Gd GADOLÍNIO 157.25	65 Tb TÉRBIO 158.92534	66 Dy DISPRÓSIO 162.5	67 Ho HÓLÍMIO 164.93032	68 Er ÉRBITO 167.26	69 Tm TÚLIO 168.93421	70 Yb ÍTERBITO 173.04	71 Lu LUTÉCIO 174.967	72 Hf HAFNÍO 178.49	73 Ta TANTÁLIO 180.9479	74 W TUNGSTÊNIO 183.84	75 Re RÊNIO 186.207	76 Os OSMÍO 190.23	77 Ir ÍRÍDIO 192.217	78 Pt PLATINA 195.078	79 Au OURO 196.96655	80 Hg MERCÚRIO 200.59	81 Tl TÁLIO 204.3833	82 Pb CHUMBO 207.2	83 Bi BISMUTO 208.98038	84 Po POLÓNIO (210)	85 At ASTATO (210)	86 Rn RADÓNIO (222)	87 Fr FRÂNCIO (223)	88 Ac ACTÍNIO (227)	89 Th TÓRIO 232.0381	90 Pa PROTÁCTÍNIO 231.03588	91 U URÂNIO 238.0289	92 Np NEPTÚNIO (237)	93 Pu PLUTÓNIO (244)	94 Am AMÉRICIO (243)	95 Cm CÚRIO (247)	96 Bk BERQUÉLIO (247)	97 Cf CALIFÓRNIO (251)	98 Es EINSTEÍNIO (252)	99 Fm FÉRMIO (257)	100 Md MENDELÉVIO (258)	101 No NOBÉLIO (259)	102 Lr LAURÊNCIO (262)	103 Uuo UNUNOCTIO (293)	104 Rf RÚTERFÓDIO (261)	105 Db DÚBNIÓ (262)	106 Sg SEABÓRGIO (266)	107 Bh BÓHRIO (264)	108 Hs HASSÍO (269)	109 Mt MEITENÉRIO (268)	110 Uun UNUNÍLIO (269)	111 Uuu UNUNÍDIO (272)	112 Uub UNUNBÍO (277)	113 Uut UNUNTRIÓ (273)	114 Uuq UNUNQUÁDIO (289)	115 Uuq UNUNQUÁDIO (289)	116 Uuh UNUNHEXÍO (289)	117 Uuq UNUNQUÁDIO (289)	118 Uuo UNUNOCTIO (293)	119 Uuh UNUNHEXÍO (289)	120 Uuo UNUNOCTIO (293)	121 Uuh UNUNHEXÍO (289)	122 Uuo UNUNOCTIO (293)	123 Uuo UNUNOCTIO (293)	124 Uuo UNUNOCTIO (293)	125 Uuo UNUNOCTIO (293)	126 Uuo UNUNOCTIO (293)	127 Uuo UNUNOCTIO (293)	128 Uuo UNUNOCTIO (293)	129 Uuo UNUNOCTIO (293)	130 Uuo UNUNOCTIO (293)	131 Uuo UNUNOCTIO (293)	132 Uuo UNUNOCTIO (293)	133 Uuo UNUNOCTIO (293)	134 Uuo UNUNOCTIO (293)	135 Uuo UNUNOCTIO (293)	136 Uuo UNUNOCTIO (293)	137 Uuo UNUNOCTIO (293)	138 Uuo UNUNOCTIO (293)	139 Uuo UNUNOCTIO (293)	140 Uuo UNUNOCTIO (293)	141 Uuo UNUNOCTIO (293)	142 Uuo UNUNOCTIO (293)	143 Uuo UNUNOCTIO (293)	144 Uuo UNUNOCTIO (293)	145 Uuo UNUNOCTIO (293)	146 Uuo UNUNOCTIO (293)	147 Uuo UNUNOCTIO (293)	148 Uuo UNUNOCTIO (293)	149 Uuo UNUNOCTIO (293)	150 Uuo UNUNOCTIO (293)	151 Uuo UNUNOCTIO (293)	152 Uuo UNUNOCTIO (293)	153 Uuo UNUNOCTIO (293)	154 Uuo UNUNOCTIO (293)	155 Uuo UNUNOCTIO (293)	156 Uuo UNUNOCTIO (293)	157 Uuo UNUNOCTIO (293)	158 Uuo UNUNOCTIO (293)	159 Uuo UNUNOCTIO (293)	160 Uuo UNUNOCTIO (293)	161 Uuo UNUNOCTIO (293)	162 Uuo UNUNOCTIO (293)	163 Uuo UNUNOCTIO (293)	164 Uuo UNUNOCTIO (293)	165 Uuo UNUNOCTIO (293)	166 Uuo UNUNOCTIO (293)	167 Uuo UNUNOCTIO (293)	168 Uuo UNUNOCTIO (293)	169 Uuo UNUNOCTIO (293)	170 Uuo UNUNOCTIO (293)	171 Uuo UNUNOCTIO (293)	172 Uuo UNUNOCTIO (293)	173 Uuo UNUNOCTIO (293)	174 Uuo UNUNOCTIO (293)	175 Uuo UNUNOCTIO (293)	176 Uuo UNUNOCTIO (293)	177 Uuo UNUNOCTIO (293)	178 Uuo UNUNOCTIO (293)	179 Uuo UNUNOCTIO (293)	180 Uuo UNUNOCTIO (293)	181 Uuo UNUNOCTIO (293)	182 Uuo UNUNOCTIO (293)	183 Uuo UNUNOCTIO (293)	184 Uuo UNUNOCTIO (293)	185 Uuo UNUNOCTIO (293)	186 Uuo UNUNOCTIO (293)	187 Uuo UNUNOCTIO (293)	188 Uuo UNUNOCTIO (293)	189 Uuo UNUNOCTIO (293)	190 Uuo UNUNOCTIO (293)	191 Uuo UNUNOCTIO (293)	192 Uuo UNUNOCTIO (293)	193 Uuo UNUNOCTIO (293)	194 Uuo UNUNOCTIO (293)	195 Uuo UNUNOCTIO (293)	196 Uuo UNUNOCTIO (293)	197 Uuo UNUNOCTIO (293)	198 Uuo UNUNOCTIO (293)	199 Uuo UNUNOCTIO (293)	200 Uuo UNUNOCTIO (293)	201 Uuo UNUNOCTIO (293)	202 Uuo UNUNOCTIO (293)	203 Uuo UNUNOCTIO (293)	204 Uuo UNUNOCTIO (293)	205 Uuo UNUNOCTIO (293)	206 Uuo UNUNOCTIO (293)	207 Uuo UNUNOCTIO (293)	208 Uuo UNUNOCTIO (293)	209 Uuo UNUNOCTIO (293)	210 Uuo UNUNOCTIO (293)	211 Uuo UNUNOCTIO (293)	212 Uuo UNUNOCTIO (293)	213 Uuo UNUNOCTIO (293)	214 Uuo UNUNOCTIO (293)	215 Uuo UNUNOCTIO (293)	216 Uuo UNUNOCTIO (293)	217 Uuo UNUNOCTIO (293)	218 Uuo UNUNOCTIO (293)	219 Uuo UNUNOCTIO (293)	220 Uuo UNUNOCTIO (293)	221 Uuo UNUNOCTIO (293)	222 Uuo UNUNOCTIO (293)	223 Uuo UNUNOCTIO (293)	224 Uuo UNUNOCTIO (293)	225 Uuo UNUNOCTIO (293)	226 Uuo UNUNOCTIO (293)	227 Uuo UNUNOCTIO (293)	228 Uuo UNUNOCTIO (293)	229 Uuo UNUNOCTIO (293)	230 Uuo UNUNOCTIO (293)	231 Uuo UNUNOCTIO (293)	232 Uuo UNUNOCTIO (293)	233 Uuo UNUNOCTIO (293)	234 Uuo UNUNOCTIO (293)	235 Uuo UNUNOCTIO (293)	236 Uuo UNUNOCTIO (293)	237 Uuo UNUNOCTIO (293)	238 Uuo UNUNOCTIO (293)	239 Uuo UNUNOCTIO (293)	240 Uuo UNUNOCTIO (293)	241 Uuo UNUNOCTIO (293)	242 Uuo UNUNOCTIO (293)	243 Uuo UNUNOCTIO (293)	244 Uuo UNUNOCTIO (293)	245 Uuo UNUNOCTIO (293)	246 Uuo UNUNOCTIO (293)	247 Uuo UNUNOCTIO (293)	248 Uuo UNUNOCTIO (293)	249 Uuo UNUNOCTIO (293)	250 Uuo UNUNOCTIO (293)	251 Uuo UNUNOCTIO (293)	252 Uuo UNUNOCTIO (293)	253 Uuo UNUNOCTIO (293)	254 Uuo UNUNOCTIO (293)	255 Uuo UNUNOCTIO (293)	256 Uuo UNUNOCTIO (293)	257 Uuo UNUNOCTIO (293)	258 Uuo UNUNOCTIO (293)	259 Uuo UNUNOCTIO (293)	260 Uuo UNUNOCTIO (293)	261 Uuo UNUNOCTIO (293)	262 Uuo UNUNOCTIO (293)	263 Uuo UNUNOCTIO (293)	264 Uuo UNUNOCTIO (293)	265 Uuo UNUNOCTIO (293)	266 Uuo UNUNOCTIO (293)	267 Uuo UNUNOCTIO (293)	268 Uuo UNUNOCTIO (293)	269 Uuo UNUNOCTIO (293)	270 Uuo UNUNOCTIO (293)	271 Uuo UNUNOCTIO (293)	272 Uuo UNUNOCTIO (293)	273 Uuo UNUNOCTIO (293)	274 Uuo UNUNOCTIO (293)	275 Uuo UNUNOCTIO (293)	276 Uuo UNUNOCTIO (293)	277 Uuo UNUNOCTIO (293)	278 Uuo UNUNOCTIO (293)	279 Uuo UNUNOCTIO (293)	280 Uuo UNUNOCTIO (293)	281 Uuo UNUNOCTIO (293)	282 Uuo UNUNOCTIO (293)	283 Uuo UNUNOCTIO (293)	284 Uuo UNUNOCTIO (293)	285 Uuo UNUNOCTIO (293)	286 Uuo UNUNOCTIO (293)	287 Uuo UNUNOCTIO (293)	288 Uuo UNUNOCTIO (293)	289 Uuo UNUNOCTIO (293)	290 Uuo UNUNOCTIO (293)	291 Uuo UNUNOCTIO (293)	292 Uuo UNUNOCTIO (293)	293 Uuo UNUNOCTIO (293)
--	-------------------------------------	----------------------------------	---------------------------------------	---------------------------------	-------------------------------------	---	--------------------------------------	--------------------------------------	--------------------------------------	--------------------------------------	---------------------------------------	--	---------------------------------------	--	-------------------------------------	-------------------------------------	--------------------------------------	---------------------------------------	-------------------------------------	---	--------------------------------------	--------------------------------------	-------------------------------------	--	------------------------------------	---------------------------------------	--------------------------------------	------------------------------------	-----------------------------------	------------------------------------	--------------------------------------	---------------------------------------	--------------------------------------	------------------------------------	--------------------------------------	---------------------------------------	---------------------------------------	-------------------------------------	---------------------------------------	---------------------------------------	--	----------------------------------	--------------------------------------	--------------------------------------	--------------------------------------	--------------------------------------	--------------------------------------	-------------------------------------	--------------------------------------	--	-------------------------------------	-------------------------------------	--------------------------------------	---------------------------------------	-------------------------------------	---	---------------------------------	---	---------------------------------------	-----------------------------------	--------------------------------------	---------------------------------------	--	--	---------------------------------------	---	-------------------------------------	---------------------------------------	---------------------------------------	---------------------------------------	-------------------------------------	---	--	-------------------------------------	------------------------------------	--------------------------------------	---------------------------------------	--------------------------------------	---------------------------------------	--------------------------------------	------------------------------------	---	----------------------------------	---------------------------------	----------------------------------	----------------------------------	----------------------------------	--------------------------------------	---	--------------------------------------	-----------------------------------	-----------------------------------	-----------------------------------	--------------------------------	------------------------------------	-------------------------------------	-------------------------------------	---------------------------------	--------------------------------------	-----------------------------------	-------------------------------------	--------------------------------------	--------------------------------------	----------------------------------	-------------------------------------	----------------------------------	----------------------------------	--------------------------------------	-------------------------------------	-------------------------------------	------------------------------------	-------------------------------------	---------------------------------------	---------------------------------------	--------------------------------------	---------------------------------------	--------------------------------------	--------------------------------------	--------------------------------------	--------------------------------------	--------------------------------------	--------------------------------------	--------------------------------------	--------------------------------------	--------------------------------------	--------------------------------------	--------------------------------------	--------------------------------------	--------------------------------------	--------------------------------------	--------------------------------------	--------------------------------------	--------------------------------------	--------------------------------------	--------------------------------------	--------------------------------------	--------------------------------------	--------------------------------------	--------------------------------------	--------------------------------------	--------------------------------------	--------------------------------------	--------------------------------------	--------------------------------------	--------------------------------------	--------------------------------------	--------------------------------------	--------------------------------------	--------------------------------------	--------------------------------------	--------------------------------------	--------------------------------------	--------------------------------------	--------------------------------------	--------------------------------------	--------------------------------------	--------------------------------------	--------------------------------------	--------------------------------------	--------------------------------------	--------------------------------------	--------------------------------------	--------------------------------------	--------------------------------------	--------------------------------------	--------------------------------------	--------------------------------------	--------------------------------------	--------------------------------------	--------------------------------------	--------------------------------------	--------------------------------------	--------------------------------------	--------------------------------------	--------------------------------------	--------------------------------------	--------------------------------------	--------------------------------------	--------------------------------------	--------------------------------------	--------------------------------------	--------------------------------------	--------------------------------------	--------------------------------------	--------------------------------------	--------------------------------------	--------------------------------------	--------------------------------------	--------------------------------------	--------------------------------------	--------------------------------------	--------------------------------------	--------------------------------------	--------------------------------------	--------------------------------------	--------------------------------------	--------------------------------------	--------------------------------------	--------------------------------------	--------------------------------------	--------------------------------------	--------------------------------------	--------------------------------------	--------------------------------------	--------------------------------------	--------------------------------------	--------------------------------------	--------------------------------------	--------------------------------------	--------------------------------------	--------------------------------------	--------------------------------------	--------------------------------------	--------------------------------------	--------------------------------------	--------------------------------------	--------------------------------------	--------------------------------------	--------------------------------------	--------------------------------------	--------------------------------------	--------------------------------------	--------------------------------------	--------------------------------------	--------------------------------------	--------------------------------------	--------------------------------------	--------------------------------------	--------------------------------------	--------------------------------------	--------------------------------------	--------------------------------------	--------------------------------------	--------------------------------------	--------------------------------------	--------------------------------------	--------------------------------------	--------------------------------------	--------------------------------------	--------------------------------------	--------------------------------------	--------------------------------------	--------------------------------------	--------------------------------------	--------------------------------------	--------------------------------------	--------------------------------------	--------------------------------------	--------------------------------------	--------------------------------------	--------------------------------------	--------------------------------------	--------------------------------------	--------------------------------------	--------------------------------------	--------------------------------------	--------------------------------------	--------------------------------------	--------------------------------------	--------------------------------------	--------------------------------------	--------------------------------------	--------------------------------------	--------------------------------------	--------------------------------------	--------------------------------------	--------------------------------------	--------------------------------------	--------------------------------------	--------------------------------------	--------------------------------------	--------------------------------------	--------------------------------------	--------------------------------------	--------------------------------------	--------------------------------------	--------------------------------------	--------------------------------------	--------------------------------------	--------------------------------------	--------------------------------------	--------------------------------------	--------------------------------------	--------------------------------------	--------------------------------------	--------------------------------------	--------------------------------------	--------------------------------------	--------------------------------------	--------------------------------------	--------------------------------------	--------------------------------------

() = ESTIMATIVA



Av. Independência, 2293 - CEP 96815-900 - Cxs. Postais 188 e 236
Fone: 51-3717-7300 - Fax: 51-3717-1855
Santa Cruz do Sul - RS
E-mail: info@unisc.br - Homepage: www.unisc.br