

No Brasil, Cameron diz que fez “Avatar” para alertar sobre clima.

Folha Online, 27/03/2010 - 20h24min

O diretor de cinema canadense James Cameron afirmou neste sábado (27/03), no coração da Amazônia, que seu último filme, “Avatar”, foi realizado para “combater o ceticismo” e conscientizar as pessoas sobre a necessidade de fazer algo contra a mudança climática.

“Essa é a magia dos filmes: eles podem mudar a percepção da realidade” – disse Cameron, que participou hoje em Manaus do Fórum Internacional sobre Sustentabilidade da Amazônia.

Para o cineasta, as pessoas tendem a negar as consequências negativas da mudança climática expostas pelos cientistas ou em documentários como “Uma verdade inconveniente” do ex-vice-presidente dos Estados Unidos Al Gore, que também participou ontem do Fórum.

Cameron ressaltou que os argumentos racionais dos cientistas “não servem contra a carga emocional da negação”, mas que, por outro lado, a emotividade de um filme pode sim mexer com as consciências. “Não pretendo ser um cientista nem um especialista, mas talvez seja preciso um artista para falar sobre a mudança climática”, afirmou o cineasta, que acrescentou que “Avatar” pretende retratar a forma como a sociedade tecnológica trata a natureza.

O diretor explicou que, da mesma forma que os “Na’vi” (moradores do planeta em que se passa “Avatar”) acham que todos os seres vivos estão conectados, os ambientalistas atuais demonstraram que todos os sistemas do planeta afetam uns aos outros e que, por esse motivo, nossas ações têm repercussões globais.

O diretor comparou os seres humanos com bactérias em uma placa de Petri: crescem, se multiplicam, invadem seu entorno e, no final, morrem.

“Nós estamos nos estendendo por todas as partes: o que vai acontecer quando a Terra não puder mais?”, questionou Cameron, que advertiu sobre a insustentabilidade do modelo de globalização em que as tendências de consumo aumentam e os recursos se esgotam.

Segundo o diretor de “Titanic”, o fato de que uma grande produção de Hollywood como “Avatar” tenha uma mensagem ética e, por sua vez, tenha tido êxito na bilheteria indica que o mundo está preparado para reagir e atuar contra a mudança climática.

(...)

Ao mesmo tempo, Cameron apelou para a responsabilidade individual de todos na hora de lutar contra a mudança climática e defendeu o poder das pequenas ações como reciclar, realizar um consumo responsável de energia ou dirigir carros híbridos.

O diretor de “Avatar” ressaltou a necessidade de começar a atuar imediatamente, embora manter uma atividade ecológica e sustentável requeira mais esforços porque “no futuro os juros desta dívida (com o planeta) serão pagos com vidas”.

“Somos os proprietários do nosso futuro e devemos ser os guerreiros do nosso planeta”, defendeu, em uma clara referência aos personagens de seu filme, que lutam para libertar seu habitat natural da ameaça dos humanos.

Português

1 Segundo o texto, “Somos os proprietários do nosso futuro e devemos ser os guerreiros do nosso planeta”. A citação de Cameron (,)

I - revela uma intertextualidade quanto ao conteúdo temático que constitui um dos motes da suprarrealidade criada no mundo dos Na'vi.

II - ao colocar o homem como proprietário de seu futuro, procura demonstrar, metaforicamente, que a responsabilidade sobre o que vier a acontecer no planeta é de toda a humanidade.

III - ao conchamar a todos como “guerreiros”, refere-se a uma atitude que, em defesa do planeta, justifica o uso da força.

Assinale a alternativa correta.

- a) Somente a afirmativa I está correta.
- b) Somente a afirmativa II está correta.
- c) Somente a afirmativa III está correta.
- d) Somente as afirmativas I e II estão corretas.
- e) Todas as afirmativas estão corretas.

2 Na passagem “Essa é a magia dos filmes: eles podem mudar a percepção da realidade”, o demonstrativo “essa” () funciona como um elemento de coesão textual, resumindo informações já citadas no texto.

() constitui um elemento coesivo que antecipa o que vai ser dito, uma vez que seu conteúdo proposicional só se confirma na sequência discursiva.

() mesmo tendo sido qualificado por seu predicado, só tem o sentido discursivo ao ser associado à possibilidade de mudar a percepção da realidade.

() está relacionado a uma noção de distanciamento da realidade, uma vez que possibilita mergulhar no campo da magia.

A alternativa que classifica em (V) verdadeiro ou (F) falso, de acordo com o texto, observando a ordem de preenchimento de cima para baixo, é

- a) V – V – V – V.
- b) V – F – F – F.
- c) F – F – F – F.
- d) F – V – V – F.
- e) V – V – V – F.

3 O articulador sintático “mas”, no quarto parágrafo, **I** - estabelece uma ideia de contradição entre as proposições que une.

II - poderia ser substituído, sem prejuízo de sentido, por “contudo”.

III - estabelece, no primeiro caso enunciado, uma relação de oposição e, no segundo, de comparação.

IV - estabelece, nos dois casos enunciados, relação de oposição.

Assinale a alternativa correta.

- a) Somente as afirmativas I e II estão corretas.
- b) Somente as afirmativas II e IV estão corretas.
- c) Somente a afirmativa IV está correta.
- d) Somente as afirmativas III e IV estão corretas.
- e) Somente as afirmativas I e IV estão corretas.

4 No oitavo parágrafo a passagem “Segundo o diretor de Titanic, o fato de que uma grande produção de Hollywood (...)” poderia ser reescrita com a substituição de “segundo”, sem que fosse produzida qualquer mudança de sentido, da seguinte forma:

a) Para o diretor de Titanic, o fato de que uma grande produção de Hollywood (...) - relação de finalidade.

b) Conforme o diretor de Titanic, o fato de que uma grande produção de Hollywood (...) - relação de conformidade.

c) Conquanto o diretor de Titanic, o fato de que uma grande produção de Hollywood (...) - relação de concessão.

d) Na visão do diretor de Titanic, o fato de que uma grande produção de Hollywood (...) - relação de comparação.

e) Não obstante o diretor de Titanic, o fato de que uma grande produção de Hollywood (...) - relação de oposição.

5 A passagem do penúltimo parágrafo “... embora manter uma atividade ecológica e sustentável requiera mais esforços porque 'no futuro os juros desta dívida (com o planeta) serão pagos com vidas'”

() apresenta uma relação de concessão frente ao argumento de atuar imediatamente, fato que se esclarece por meio da consequência, que caracteriza a moeda através da qual a dívida será cobrada pelo planeta.

() poderia estar articulada à oração que a antecede pelo conector “visto que”, sem alteração do sentido.

() destaca que, mesmo que se comece a agir sem demora, a questão ambiental é mais complexa e vai requerer esforços de todos em escala global, evitando que os problemas decorrentes da ação do homem sobre seu meio sejam responsáveis pela perda de vidas.

() leva a entender que a expressão “os juros desta dívida” se refere, exclusivamente, aos investimentos que todos os países vão ter de realizar para resolver os problemas ambientais.

A alternativa que classifica em (V) verdadeiro ou (F) falso, de acordo com o texto, observando a ordem de preenchimento de cima para baixo, é

- a) V – F – V – F.
- b) V – F – F – F.
- c) F – F – F – F.
- d) F – V – V – F.
- e) V – V – V – F.

6 Em várias passagens do texto, quando Cameron é citado, percebemos o emprego do sujeito “nós”, que

I - revela um uso coloquial de linguagem que, por essa razão, deveria ser substituído por “O homem”, ou “A raça humana”, evitando qualquer grau de subjetividade.

II - cria uma aproximação texto/enunciador/leitor, produzindo um grau de persuasão ao tornar o leitor também participante e responsável pelo conteúdo enunciado.

III - demonstra o grau de envolvimento do cineasta com a história que criou em sua obra de ficção, fato que, na verdade, não o credencia para falar das questões ambientais em nosso planeta.

Assinale a alternativa correta.

- a) Somente a afirmativa I está correta.
- b) Somente a afirmativa II está correta.
- c) Somente a afirmativa III está correta.
- d) Somente as afirmativas I e II estão corretas.
- e) Todas as afirmativas estão corretas.

Literatura

7 Leia atentamente o poema a seguir:

*Nasce o Sol, e não dura mais que um dia,
Depois da Luz se segue a noite escura,
Em tristes sombras morre a formosura,
Em contínuas tristezas a alegria.*

*Porém se acaba o Sol, por que nascia?
Se formosa a Luz é, por que não dura?
Como a beleza assim se transfigura?
Como o gosto da pena assim se fia?*

*Mas no Sol, e na Luz, falte a firmeza,
Na formosura não se dê constância,
E na alegria sintam-se tristeza.*

*Começa o mundo enfim pela ignorância,
E tem qualquer dos bens por natureza
A firmeza somente na inconstância.*

Assinale a alternativa correta.

- a) O poema, de Tomás Antônio Gonzaga, valoriza o equilíbrio formal e a idealização da vida pastoril, temas comuns ao Arcadismo.
- b) O poema, de Cruz e Sousa, apresenta a musicalidade e a sinestesia presentes no Simbolismo.
- c) O poema, de Álvares de Azevedo, apresenta o pessimismo e a melancolia do Mal do Século romântico.
- d) O poema, de Gregório de Matos Guerra, aborda um tema barroco recorrente: a transitoriedade da vida e a inconstância das coisas.
- e) O poema, de Castro Alves, aponta para as questões abordadas pela terceira geração romântica e se volta para a crítica social.

8 Sobre Clarice Lispector, é **incorreto** afirmar que

- a) embora se volte à introspecção, a autora também adota o regionalismo e a crítica social e política em suas obras.
- b) escreveu **Perto do coração selvagem**, **A paixão segundo G.H.** e **A hora da estrela**.
- c) a autora desenvolve temáticas de ordem existencial, em obras densas, de estrutura narrativa inovadora.
- d) além do romance, a autora dedicou-se também à literatura infantil e a uma extensa produção de contos.
- e) **A hora da estrela**, última obra de Clarice Lispector, utiliza-se da metalinguagem ao abordar o próprio ato da escritura.

9 Sobre **Dom Casmurro**, é correto afirmar que

- a) o processo narrativo da obra, construído com grande objetividade, permite que o leitor tenha total conhecimento sobre os acontecimentos passados e presentes, confirmando o adultério de Capitu.
- b) embora tenha certeza da traição da esposa, Bentinho mostra-se um marido compreensivo e decidido a manter seu casamento a todo o custo.
- c) a narrativa, construída a partir da ótica do narrador Bento, já idoso e alcunhado de Dom Casmurro, torna seus pontos de vista parciais e, portanto, não totalmente confiáveis.
- d) desde sua estada no seminário, Bentinho nunca confiou na amizade de seu companheiro Escobar, evitando sua companhia.
- e) a descrição da ambiguidade de Capitu, assim como de seus olhos de ressaca e de cigana dissimulada, é uma referência ao frequente humor negro usado por Machado de Assis em suas obras.

10 Assinale a alternativa que identifica corretamente a obra e o autor a que pertence o seguinte excerto regionalista:

Mein lieber Baron. Faz hoje quatro anos que estou em Santa Fé. Já não uso mais chapéu alto, minhas roupas europeias se acabam e eu desgraçadamente me vou adaptando. Sinto que aos poucos, como um pobre camaleão, vou tomando a cor do lugar onde me encontro. Já aprendi a tomar chimarrão, apesar de continuar detestando essa amarga beberagem. (...) Estes invernos rigorosos de Santa Fé, em que às vezes sentimos mais frio dentro das casas que fora delas, me ensinaram a beber uma mistura deliciosa. É cachaça com mel e suco de limão. Positivamente divino! Se te contarem, Carlos, que morri embriagado numa sarjeta em Santa Fé, podes acreditar na história, apenas com uma restrição: é que em Santa Fé não tem sarjetas pela simples razão que não tem calçadas, como também não tem lâmpões nas ruas e como, em última análise, não tem nada. Talvez seja essa carência de tudo que me fascina e me prende.

- a) João Guimarães Rosa – **Grande sertão: veredas**.
- b) José Lins do Rego – **Fogo morto**.
- c) Graciliano Ramos – **Terras do sem-fim**.
- d) Rachel de Queiroz – **O quinze**.
- e) Érico Veríssimo – **O tempo e o vento**.

11 Leia atentamente a citação a seguir.

Em **Vidas secas**, [o Autor] realiza o que se poderia chamar de transcendência do regionalismo, devido à força inventiva presente numa narrativa densa, plena de vigor social e psicológico. **Lourdes Kaminski Alves**

O comentário faz referência a

- a) Jorge Amado.
- b) José J. Veiga.
- c) Graciliano Ramos.
- d) Cyro Martins.
- e) José Lins do Rego.

12 Carlos Drummond de Andrade, poeta de grande apuro estético, constantemente inovou sua poesia, através de temáticas tanto de ordem intimista quanto política e social. Assinale a alternativa que **não** associa corretamente tema e excerto de obra.

a) Política:

*Meu honrado marechal, dirigente da nação, venho
fazer-lhe um apelo: não prenda Nara Leão.
A menina disse coisas de causar estremeção?
Pois a voz de uma garota abala a Revolução?
Narinha quis separar o civil do capitão?
Em nossa ordem social lançar desagregação?
Será que ela tem na fala, mais do que charme,
canhão?(Não prenda Nara Leão)*

b) Irreverência do poema-piada:

*Daqui a vinte anos farei teu poema
e te cantarei com tal suspiro
que as flores pasmarão, e as abelhas,
confundidas, esvairão seu mel.
Daqui a vinte anos: poderei
Tanto esperar o preço da poesia? (Mário de Andrade
desce aos infernos)*

c) Solidão e desencanto perante a vida:

*Chega um tempo em que não se diz mais: meu Deus.
Tempo de absoluta depuração.
Tempo em que não se diz mais: meu amor.
Porque o amor resultou inútil.
E os olhos não choram.
E as mãos tecem apenas o rude trabalho.
E o coração está seco. (Os ombros suportam o
mundo)*

d) Existencialismo:

*Sou apenas um homem.
Um homem pequenino à beira de um rio.
Vejo as águas que passam e não as compreendo.
Sei apenas que é noite porque me chamam de casa.
(América)*

e) Lembranças do passado:

*Alguns anos vivi em Itabira.
Principalmente nasci em Itabira.
Por isso sou triste, orgulhoso: de ferro.
Noventa por cento de ferro nas calçadas. Oitenta por
cento de ferro nas almas.
E esse alheamento do que na vida é porosidade e
comunicação. (Confidência de itabirano)*

Inglês

Reality Television

Reality television is a genre of television programming **which**, it is claimed, presents unscripted dramatic or humorous situations, documents actual events, and features ordinary people rather than professional actors. It **could be described** as a form of artificial or “heightened” documentary. Although the genre has existed in some form or another since the early years of television, the current explosion of popularity dates from around 2000.

Reality television covers a wide range of television programming formats, from game or quiz shows which resemble the frantic, often demeaning programmes produced in Japan in the 1980s and 1990s (a modern example is Gaki no tsukai), to surveillance- or voyeurism- focused productions such as Big Brother.

Critics say that the term “reality television” is somewhat of a misnomer and that **such** shows frequently **portray** a modified and highly influenced form of reality, with participants put in exotic locations or abnormal situations, sometimes coached to act in certain ways by off-screen handlers, **and** with events on screen manipulated through editing and other post-production techniques.

Part of reality television's appeal is due to **its** ability to place ordinary people in extraordinary situations. For example, on the ABC show, The Bachelor, an eligible male dates a dozen women simultaneously, travelling on extraordinary dates to scenic locales. Reality television also has the potential to turn its participants into national celebrities, outwardly in talent and performance programs such as Pop Idol, though frequently Survivor and Big Brother participants also reach some degree of celebrity.

Some commentators have said that the name “reality television” is an inaccurate description for several styles of program included in the genre. In competition-based programs **such** as Big Brother and Survivor, and other special-living-environment shows like The Real World, the producers design the format of the show and control the day-to-day activities and the environment, creating a completely fabricated world in which the competition plays out. Producers specifically select the participants, and use carefully designed scenarios, challenges, events, and settings to encourage particular behaviours and conflicts. Mark Burnett, creator of Survivor and other reality shows, has agreed with this assessment, and avoids the word “reality” to describe his shows; **he** has said, “I tell good stories. It really is not reality TV. It really is unscripted drama.”

Fonte: adapted from <http://www.usingenglish.com/>

- 13** According to the text, people like Reality TV because
- commentators can turn into celebrities.
 - it shows males dating women.
 - it uses beautiful sceneries.
 - average people live exceptional circumstances.
 - all participants are actors.

- 14** Mark the correct statement concerning reference.
- “Which” (line 2) refers to “genre of television programming”.
 - “Such” (line 19) refers to “description”.
 - “portray” (line 20) refers to “show”.
 - “Its” (line 26) refers to “ordinary people”.
 - “He” (line 51) refers to “Survivor”.

- 15** The expression “could be described” (lines 5 and 6) expresses the idea of
- ability.
 - request.
 - inability.
 - permission.
 - possibility.

- 16** Reality television has
- always been this popular.
 - has been popular since well before 2000.
 - has not only been popular since 2000.
 - has been popular since approximately 2000.
 - Has never been popular in other countries.

- 17** Participants of Reality Television are chosen
- on the ground of talent.
 - only for special shows.
 - to create conflict among other things in living-environment shows.
 - to make a fabricated world.
 - to be popular all around the world.

- 18** The main purpose of the Text is to
- criticize Reality Television.
 - analyze Reality Television.
 - suggest a real interesting TV program.
 - introduce reasons for and against Reality Television.
 - sell TV program.

Espanhol

La señora es amable, pero riega las plantas del balcón a las seis de la tarde sin darse cuenta de que cae agua con barro sobre los que pasan por debajo. Su marido es más bueno que el agua mineral, pero con su auto pasa a toda velocidad sobre los charcos sin ver que enchastra a media humanidad.

Su hija tiene buena onda, pero saca a pasear el perrito para que haga sus espantosas tortas de caca en la vereda. El lorito es macanudo, pero tiene la boca más sucia del mundo animal. Del hijo no se puede decir nada: sólo pega chicles en el ascensor, escribe las paredes, patotea a dos chiquitos vecinos y atropella con su bicicleta a todos los peatones y peatonas. Nada del otro mundo.

(Ricardo Mariño. *El libro de la risa*. Buenos Aires: Editorial Sudamericana, 1998. p. 25.)

- 13** Por tratarse de un texto chistoso, ¿Cuál es el mejor título?
- El hijo y sus escritos en las paredes
 - Una familia muy normal
 - La familia y sus animales
 - Una gran familia
 - La mamá y sus plantas

- 14** La conjunción “pero” (línea 4) da una idea de
- simultaneidad.
 - adición.
 - concesión.
 - oposición.
 - tiempo.

- 15** ¿Cuál es el fragmento del texto que permite concluir que esta familia vive en un piso?
- El lorito es macanudo.
 - Su hija tiene buena onda...
 - ...sólo pega chicles en el ascensor
 - ...pero con su auto pasa a toda velocidad sobre los charcos...
 - La señora es amable, pero riega las plantas...

- 16** En la frase “Su marido es más bueno que el agua mineral”, la parte subrayada utiliza el artículo el delante de la palabra agua. ¿En cuál de las alternativas abajo el uso de este mismo artículo está correcto?
- el hambre
 - el abeja
 - el hache
 - el alcoba
 - el costumbre

17 En las frases “Su marido es más bueno...” y “...pero tiene la boca más sucia”, las palabras destacadas son, respectivamente,

- a) adverbio de intensidad y conjunción.
- b) conjunción y adverbio de intensidad.
- c) conjunción y conjunción.
- d) conjunción y preposición.
- e) adverbio de intensidad y adverbio de intensidad.

18 La mejor traducción para las palabras “enchastrar” y “vereda” es, respectivamente,

- a) discutir e viela.
- b) incomodar e rua.
- c) brigar e esquina.
- d) sujar e calçada.
- e) incomodar e alameda.

Alemão

Reisen in Deutschland

Deutschland ist eine Reise wert. Wenn auch das Wetter nicht so sonnig wie in Italien ist, doch an Reisezielen, an abwechslungsreichen Landschaften und sehenswerten Städten ist kein Mangel. Vom hohen Norden bis in den Süden bietet das Land wunderschöne Schauplätze. Erholung pur kann man auf einer der Inseln in der Nord- oder Ostsee oder auch an den Küsten finden. Für Wanderer sind die Mittelgebirge und die Alpen interessante Ziele. Der Bodensee und die bayerischen Seen laden zum Segeln und Wassersport ein. Die “Deutsche Weinstraße” oder die “Deutsche Märchenstraße” führen durch besonders schöne, historisch und kulturell interessante Gegenden. Die bekannteste Ferienstraße ist die “Romantische Straße”, die durch die mittelalterlichen Städtchen Rothenburg ob der Tauber und Dinkelsbühl führt. Auch der bayerischen Wald und der Schwarzwald sind magische Reiseorte. Das ganze Jahr über bietet die Deusch Bahn günstige Städtetouren an. Außerdem hat sie Sonderangebote für junge Leute und Gruppen. Doch nicht nur mit dem Zug oder mit dem Auto, sondern auch mit dem Rad lässt sich Deutschland gut bereisen und kennenlernen, denn in den letzten Jahren wurden überall in den Städten und entlang der Landstraßen Fahrradwege angelegt.

Quelle: Grundwissen Deutschland von Berthold Kuhne, Iudicium Verlag, München, 2000 - leicht verändert.

Lesen Sie bitte sorgfältig den Text durch, und lösen Sie dann die Aufgaben zum Text:

13 „an ... sehenswerten Städtchen **ist kein Mangel**.“ – Die fett gedruckten Wörter können ohne Bedeutungsverlust ersetzt werden durch:

- a) ... ist keine Lücke.
- b) ... ist mangelfrei.
- c) ... gibt es keine Beschwerden.
- d) ... fehlt es nicht.
- e) ... gibt es keine Armut.

14 Der Text bringt wichtige Informationen über:

- a) Wanderwege für junge Leute in Deutschland.
- b) Autobahnen in Deutschland.
- c) Sehenswertes in Deutschland.
- d) Wein in Deutschland.
- e) Badmöglichkeiten in Deutschland.

15 Fahrradwege gibt es in Deutschland nicht nur in den Städten, sondern auch

- a) an den Autobahnen.
- b) an den Landstraßen.
- c) an den Bahnschienen.
- d) in den Bergen.
- e) an den Seen.

16 „... die durch die mittelalterlichen Städtchen ... führt“.

Das Bindungswort „die“ bezieht sich auf:

- a) romantisch.
- b) bekannt.
- c) “Romantische Straße”.
- d) Rothenburg.
- e) mittelalterlich.

17 In welcher Verbform wurde der Text verfasst?

- a) Im Präteritum.
- b) Im Perfekt.
- c) Im Plusquamperfekt.
- d) Im Konjunktiv.
- e) Im Präsens.

18 An wen richtet sich der Text?

- a) An die Deutschen.
- b) An reiselustige Menschen.
- c) Ausschließlich an Ausländer.
- d) An Reisende aus Italien.
- e) An Bewohner der mittelalterlichen Städte.

História

19 Renascença é a denominação tradicionalmente atribuída às mudanças de caráter cultural ocorridas no Velho Mundo (Europa), entre os séculos XIV ao XVII. Esse movimento, buscando relativizar a hegemonia do discurso religioso, procurou na tradição greco-romana seus fundamentos. São (É) característica(s) dessa tendência

I - a valorização do indivíduo e do hedonismo.

II - a militarização da sociedade e o culto à personalidade nos moldes dos imperadores gregos.

III - a releitura dos filósofos gregos, como Cícero e César.

Assinale a alternativa correta.

- a) Todas as afirmativas estão corretas.
- b) Somente as afirmativas I e III estão corretas.
- c) Somente a afirmativa I está correta.
- d) Somente a afirmativa II está correta.
- e) Nenhuma das afirmativas está correta.

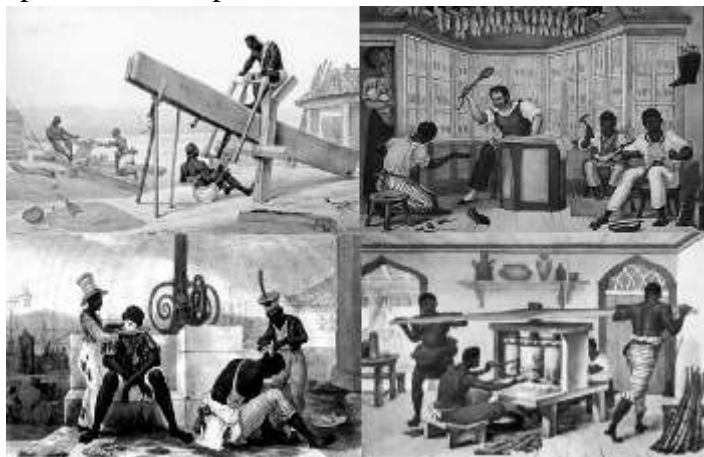
20 Em 1861, Victor Meirelles pintou “Primeira Missa no Brasil”. Esse famoso quadro histórico de óleo sobre tela possui 2,69 X 3,56 metros. Procura mostrar o fato ocorrido em 26 de abril de 1500, baseando-se na carta escrita por Pero Vaz de Caminha ao rei de Portugal.



A respeito desse quadro, pode-se afirmar que

- a) retrata, com a mais absoluta fidelidade, a primeira missa rezada no Brasil pelo frei Henrique de Coimbra.
- b) omite a presença da cruz, um dos símbolos do cristianismo.
- c) se trata de uma representação romantizada e ideologizada do fato, pois o artista visava a ter, no futuro, sua obra reproduzida em selos comemorativos, álbuns, livros didáticos e internet.
- d) o artista representou o fato segundo seu olhar e estilo e elaborou a pintura de acordo com o movimento artístico ao qual se filiava.
- e) o artista procurou enaltecer o conflito existente, desde o início da colonização, entre índios e portugueses.

21 Jean-Baptiste Debret retratou muitas cenas do cotidiano do Brasil no século XIX. A escravidão constituiu-se uma das temáticas que, com frequência, aparece em suas pinturas.



As figuras são representativas

- a) da iniquidade dos luso-brasileiros que tinham prazer em castigar e sacrificar fisicamente seus escravos.
- b) da passividade com a qual os trabalhadores africanos se submeteram à escravidão no Brasil.
- c) da extensão que o trabalho compulsório adquiriu, sendo muitos ofícios e atividades artesanais realizados, em grande medida, por cativos.
- d) do fato de que somente pela repressão o instituto da escravidão se manteve por quase quatro séculos no Brasil.
- e) das poucas atividades em que os escravos africanos podiam ser utilizados, haja vista não estarem capacitados para trabalhos artesanais e industriais.

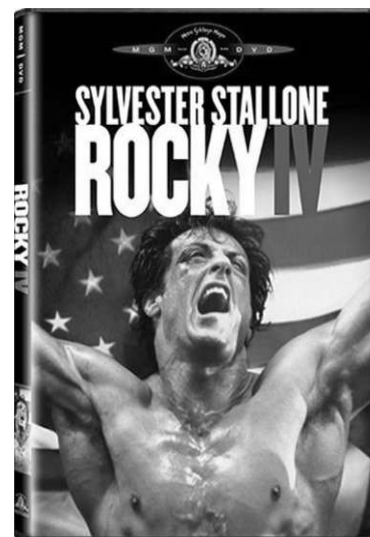
22 *As luzes se apagam em toda a Europa...* (HOBBSAWM, Eric. *Era dos Extremos*. São Paulo: Cia. das Letras, 1995, p. 23). Com essa metáfora do blecaute ideológico, o historiador Eric Hobsbawm inicia sua discussão sobre a Grande Guerra de 1914, afirmando uma transformação no universo ideológico do período anterior. A respeito do pensamento iluminista do século XIX, é correto afirmar que

- a) defendia a livre-iniciativa e o teocentrismo.
- b) considerava a razão como fonte do conhecimento científico.
- c) advogava uma sociedade mais evoluída, com um Estado militarista.
- d) restringia a produção do conhecimento somente ao clero, elite pensante da época.
- e) previa a guerra como uma contingência necessária do desenvolvimento econômico.

23 A Constituição do Império do Brasil de 1824 estabeleceu que somente aqueles que auferissem determinada renda anual pudessem votar e ser votados. As constituições republicanas de 1891, 1934, 1937, 1945 e 1967 impediram os analfabetos de participar das eleições. Somente a partir da promulgação da Constituição de 1988 é que o direito de voto foi estendido aos analfabetos. Levando em consideração esse fato e a situação social e econômica brasileira durante os séculos XIX e XX, pode-se afirmar que o direito de cidadania foi negado até a Carta Magna de 1988

- a) somente às mulheres negras, pois às mulheres brancas o direito de voto foi concedido na década de 1930.
- b) aos imigrantes e seus descendentes, que, por se alfabetizarem no idioma de seus antepassados e não dominarem a língua portuguesa, eram considerados analfabetos pela lei do país.
- c) aos negros brasileiros em decorrência da legislação que impôs o *apartheid* no país até a promulgação da Constituição de 1988.
- d) às grandes massas das áreas urbanas, que, desde o final do Império, constituíam a maior parte da população do país. Temia-se que, caso tivessem o direito de voto, se tornassem massa de manobra de líderes messiânicos ou de extrema-esquerda.
- e) aos brasileiros pobres da cidade e do campo, que, durante o Império, não tinham como comprovar renda suficiente e, com o advento da República, ficaram excluídos da educação formal.

24 O filme “Rocky IV”, estrelado pelo ator Sylvester Stallone, tem como pano de fundo um dos conflitos mais complexos do século XX – a Guerra Fria. No filme, duas lutas de boxe acontecem, uma nos EUA, onde morre Apolo, amigo do americano, e outra na extinta União Soviética, onde Rocky foi vingar seu compatriota. Nessa segunda luta, o russo Ivan Drago dá uma surra no americano até quase o final, quando, numa virada espetacular, Rocky nocauteia seu oponente. O filme explora elementos da Guerra Fria como a dicotomia entre livre-iniciativa e controle do Estado, liberdade e “servidão”. A respeito da Guerra Fria, é correto afirmar que



Fonte: www.submarino.com.br

a) foi um conflito que levou americanos e soviéticos a se enfrentarem abertamente em dois momentos, no Afeganistão, de Osama Bin Laden, e no Iraque, de Saddam Hussein.

b) foi uma luta onde exércitos soviéticos e americanos marcharam contra os últimos redutos das tropas nazistas antes da morte de Hitler.

c) foi um acordo costurado pelo Conselho de Segurança das Nações Unidas, onde se previam maiores investimentos nucleares, a fim de estabelecer um equilíbrio entre as duas potências.

d) foi um pacto de não agressão entre EUA e URSS, chancelado pela ONU em 1947, durante a presidência do brasileiro Osvaldo Aranha.

e) foi uma disputa entre EUA e URSS pela hegemonia global, na qual os dois lados usaram propaganda, *marketing*, discursos e falsas imagens para desqualificar o inimigo.

Geografia

25 “Casa em que não entra sol, entra médico.”

Esse antigo ditado reforça a importância de, ao construirmos casas, darmos orientações adequadas aos dormitórios, de forma a garantir o máximo conforto térmico e salubridade. Assim, confrontando moradias construídas em Paris (ao norte do Trópico de Câncer) e em Santa Cruz do Sul (ao sul do Trópico de Capricórnio), para garantir a necessária luz do sol, as janelas dos quartos não devem estar voltadas, respectivamente, para os pontos cardeais

a) norte / sul.

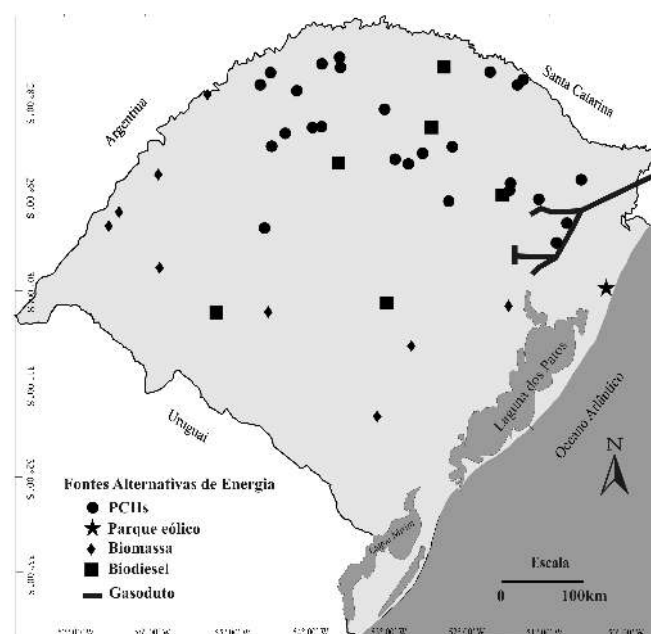
b) sul / norte.

c) leste / oeste.

d) oeste / leste.

e) oeste / oeste.

26 As fontes alternativas vêm aumentando, gradativamente, sua participação na matriz energética no Rio Grande do Sul, surgem e espacializam-se no território gaúcho como podemos observar no mapa abaixo.



Adaptado do Atlas Socioeconômico do Rio Grande do Sul -2002

Em relação à distribuição e às características das fontes alternativas de energia no Rio Grande do Sul, é **incorreto** afirmar que

a) o parque eólico está localizado no litoral do Estado do Rio Grande do Sul, e sua localização se dá pela intensidade e constância de ventos necessários para a produção de energia elétrica.

b) as PCHs – Pequenas Centrais Hidrelétricas, são um tipo de hidrelétrica utilizada em rios de pequeno e médio portes que possuam desníveis significativos durante o seu percurso, gerando potência hidráulica suficiente para movimentar as turbinas e produzir energia elétrica. No Rio Grande do Sul, as PCHs estão localizadas na porção norte do Estado, em virtude das características do relevo e da hidrografia.

c) as áreas de produção de biomassa estão concentradas nas porções sul e sudoeste do Rio Grande do Sul, onde se destaca a produção de energia a partir da silvicultura e aproveitamento da casca de arroz.

d) o biodiesel é um combustível de fontes renováveis, criado a partir de óleos vegetais. No Rio Grande do Sul, a matéria-prima principal para a sua produção é a mamona. A localização das usinas de biodiesel está diretamente ligada às áreas de produção mecanizadas no noroeste gaúcho.

e) os gasodutos ainda estão restritos às regiões próximas a Caxias do Sul e à região metropolitana de Porto Alegre e fazem parte do gasoduto Bolívia/Brasil.

27 Leia trechos das notícias.

“O terremoto do dia 12 de janeiro de 2010 lançou o Haiti, o país mais pobre das Américas, em uma profunda crise humanitária. Mais de 70 mil vítimas foram enterradas, e o governo estima que os mortos possam chegar a 200 mil. O tremor, com epicentro a cerca de 15 quilômetros da capital, foi o pior a atingir o Haiti em mais de 200 anos.”

(Fonte: www.noticias.yahoo.com, acesso em 15/04/2010)

“A chuva que castigou o Rio de Janeiro entre os dias 5 e 6 de abril deixou pelo menos 145 mortos, mais de 135 feridos, alagou ruas, causou deslizamentos e destruição no Estado.”

(Fonte: www.noticias.terra.com.br, acesso em 15/04/2010)

Sobre os fenômenos naturais destacados nos textos, é correto afirmar que

a) são ocasionados por movimentos internos da Terra, que deslocam grandes massas da crosta terrestre e das águas oceânicas, formando ventos e tempestades muito intensos.

b) são gerados por placas tectônicas: enquanto nas Américas Central e do Norte os movimentos das placas são divergentes, na América do Sul, são convergentes.

c) são fenômenos naturais com origens distintas: os terremotos são causados por forças endógenas, enquanto as enchentes, por forças exógenas.

d) tsunamis e terremotos são consequências diretas do aquecimento global, fato cientificamente comprovado pelos pesquisadores.

e) os fenômenos registrados foram atípicos, pois, por evidências locais, o natural é que terremotos ocorram na América Central, e furacões, na América do Sul.

28

“Uma sucessão de descobertas em águas ultraprofundas, na chamada camada pré-sal, fez o governo perceber que estava diante de uma nova situação em termos de reservas de petróleo. Por isso, decidiu mudar as regras para a exploração da riqueza, argumentando que precisava preservar os interesses das gerações futuras.”

(Zero Hora. 14 de março de 2010, n° 16274, p.04).

A esse respeito, leia as afirmativas abaixo:

I - O petróleo é uma fonte de energia moderna e renovável, assim chamada porque se esgota com o uso.

II - O petróleo integra os chamados combustíveis fósseis, finitos e não renováveis.

III - O conjunto de campos petrolíferos do pré-sal é uma área da costa brasileira que se estende do Espírito Santo a Santa Catarina.

Assinale a alternativa correta.

a) Somente a afirmativa I está correta.

b) Somente as afirmativas I e III estão corretas.

c) Todas as afirmativas estão corretas.

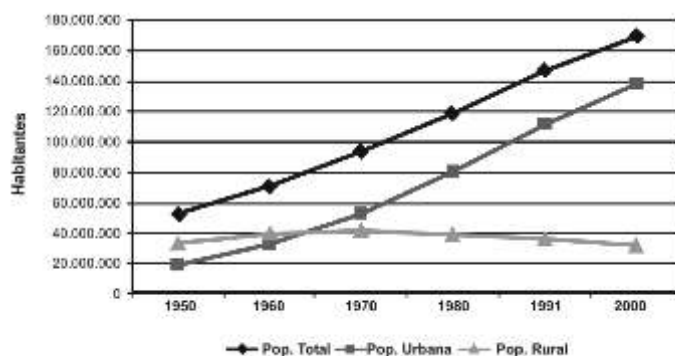
d) Somente a afirmativa II está correta.

e) Somente as afirmativas II e III estão corretas.

29 Conforme o gráfico abaixo, “em 1950 a população brasileira era de 51.944.397 hab. e em 2000 o Censo Demográfico do IBGE contou 169.590.693 hab., o que representa um crescimento de 226,4% em cinquenta anos. (...). Enquanto a população total e a população urbana do Brasil apresentaram evolução positiva constante, a população rural do país apresentou evolução negativa a partir do período 1960-1970. Foi neste período que o êxodo rural se intensificou e a linha da população rural cruzou a linha da população urbana, indicando a inversão de uma população majoritariamente rural para uma população predominantemente urbana”.

(Fonte: GIRARDI, Eduardo Paulon. Características socioeconômicas gerais. Acessado em: 02 de abril 2010. http://www4.fct.unesp.br/nera/atlas/caracteristicas_socioeconomicas_b.htm)

Evolução da população total – 1950-2000

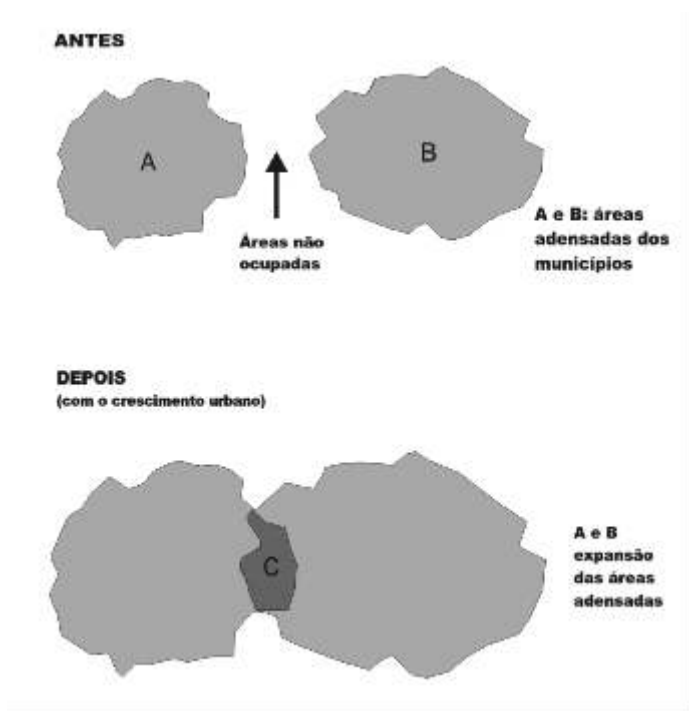


Dados IBGE - Org.: Eduardo Paulon Girardi

A partir do exposto, identifique a alternativa certa:

- As migrações rural-urbanas no Brasil são também conhecidas por êxodo rural, por se tratar de grande saída de pessoas da cidade para o campo.
- A modernização e a mecanização da agricultura constituem uma das causas das migrações rural-urbanas. No caso do Brasil, manifestam-se em algumas áreas, principalmente, no Centro-Sul do país.
- O êxodo rural resulta em diversos problemas, entre eles, o de gerar o aumento da população rural no país.
- As migrações rural-urbanas causam o aumento da produção de alimentos e de matéria-prima, dessa forma, geram inflação e aumento no custo de vida.
- Nas áreas urbanas, o êxodo rural ocasiona mudanças de ordem estrutural e social, entre elas, a diminuição de favelas.

30 A expansão da urbanização gerou o aparecimento de várias modalidades de aglomerações urbanas. À medida que as cidades crescem, suas áreas limítrofes passam a abrigar grandes contingentes de população, atingindo os limites do município vizinho.



Fonte: Adaptado de TAMDJIAN, J. O. e MENDES, I. L. *Geografia geral e do Brasil*. São Paulo: FTD, 2005.

Analisando a figura e o texto, podemos afirmar que em C ocorre uma

- rede urbana.
- hierarquia urbana.
- região conurbada.
- região tecnológica.
- verticalização.

Filosofia

31 Aristóteles (384-322 a. C.), além de descrever as diversas constituições, estabeleceu uma tipologia das formas de governo que se tornou clássica. Para tanto, utilizou-se de dois critérios: quantidade (um, poucos, muitos a governar) e valor (boas ou más). As boas formas de governo, no entendimento de Aristóteles, são monarquia, aristocracia e democracia. Assinale, abaixo, a alternativa que, de modo correto e respectivamente, considerando as formas boas apresentadas acima, indica as formas corrompidas (más) de governo para Aristóteles.

- demagogia, oligarquia, tirania.
- tiranía, demagogia, oligarquia.
- tiranía, oligarquia, demagogia.
- demagogia, tirania, oligarquia.
- nenhuma das alternativas anteriores.

32 O consequencialista em ética é aquela pessoa que considera que uma ação é certa ou errada em função das suas consequências. A ação correta é calculada, examinando-se as prováveis consequências de diferentes linhas de ação possíveis, avaliadas de um ponto de vista imparcial. Pedro é um consequencialista e pretende saber se é certo ou errado mentir para sua namorada. Considerando as afirmações acima, é correto afirmar que, para Pedro,

- mentir para sua namorada sempre é errado.
- mentir para sua namorada pode ser certo, se for melhor para ele.
- mentir para a namorada será errado, se for bom para ela.
- mentir para a namorada poderá ser certo e errado ao mesmo tempo, pois as pessoas têm pontos de vista distintos sobre as ações.
- Nenhuma das alternativas é correta.

33 Afirma-se que a ciência surgiu da Filosofia. E é fato que, na história do pensamento ocidental, podemos reconhecer fortes vínculos entre as duas. Das assertivas apresentadas abaixo, qual é a que caracteriza, com maior correção, as diferenças entre essas duas atividades?

- Todas as ciências estudam a natureza. Os filósofos, pelo contrário, se ocupam, exclusivamente, com realidades imateriais, realidades que não fazem parte nem da natureza, nem da sociedade.
- Os resultados da ciência são obtidos através de procedimentos rigorosos de dedução. A Filosofia se apoia na inspiração. Ela é como a arte.
- Todos os filósofos aceitam a existência de Deus e a imortalidade da alma, ao passo que muitos cientistas negam essas coisas.
- A Filosofia é um discurso racional. Mas, diferentemente do cientista experimental, o filósofo não usa de experimentos para apoiar suas conclusões. E, diferentemente do matemático, o filósofo não tem métodos formais de prova. Ele também se distingue do cientista social pelo fato de não usar, no seu trabalho, estatísticas. O filósofo ensaia argumentos para apoiar suas conclusões. E podemos avaliar esses argumentos, reconhecendo quais são os melhores.
- A Filosofia estuda as sociedades humanas anteriores à Revolução Industrial, por exemplo, a Grécia antiga, a Europa Medieval, etc. A ciência estuda a natureza.

Sociologia

34 Leia o texto abaixo e responda à questão a seguir.

Quando os sociólogos se referem à cultura, estão preocupados com aqueles aspectos da sociedade humana que são aprendidos socialmente e não herdados geneticamente. Estes elementos culturais são compartilhados por membros da sociedade e tornam possíveis a cooperação e a comunicação. Formam o contexto comum em que os indivíduos numa sociedade vivem as suas vidas. A cultura de uma sociedade compreende tanto aspectos imaginários e abstratos – as crenças, as ideias e os valores que formam o conteúdo da cultura – como aspectos concretos – os objetos, os símbolos ou a tecnologia que representam esse conteúdo. (Texto adaptado de GIDDENS, A. *Sociologia*. 4. ed. Porto Alegre: Artmed, 2005, p. 38)

Segundo o conceito de cultura apresentado acima, é correto afirmar que

- a) os hábitos alimentares não fazem parte da cultura, pois são aspectos biológicos do comportamento humano e, portanto, são herdados geneticamente.
- b) as ideias associadas à masculinidade e à feminilidade fazem parte da cultura, pois aprendemos as formas socialmente esperadas de comportamento para homens e mulheres.
- c) as roupas e adornos utilizados pelos homens e mulheres não fazem parte da cultura, pois são aspectos do comportamento humano que são influenciados pela mídia.
- d) a cultura se restringe às expressões religiosas e às artísticas, pois são esses aspectos do comportamento humano que expressam as crenças e os valores de uma sociedade.
- e) apenas as sociedades desenvolvidas possuem cultura, já que o homem primitivo não desenvolveu crenças, valores ou objetos.

35 Em seu livro “A construção social da realidade”, os sociólogos norte-americanos Peter Berger e Thomas Luckmann escrevem o seguinte:

“Importa-nos mais aqui (...) o fato do indivíduo não somente absorver os papéis e atitudes dos outros, mas nesse mesmo processo assumir o mundo deles. De fato, a identidade é objetivamente definida como localização em um certo mundo e só pode ser subjetivamente apropriada *juntamente com* este mundo. Dito de outra maneira, todas as identificações realizam-se em horizontes que implicam um mundo social específico. A criança aprende que *é* aquilo que *é* chamada. (...) Receber uma identidade implica a atribuição de um lugar específico no mundo”. (BERGER, P. e LUCKMANN, T. *A construção social da realidade*. Petrópolis: Vozes, 1985, 17. ed., p. 177)

Marque a alternativa que corresponde ao assunto tratado por Berger e Luckmann

- a) Estratificação social
- b) Movimentos sociais
- c) Mobilidade social
- d) Socialização
- e) Nenhuma das alternativas anteriores.

36 A estratificação social é uma categoria central na análise sociológica, permitindo examinar o modo como são organizados e diferenciados os grupos sociais em cada sociedade. Assinale, entre as alternativas abaixo, aquela que apresenta os principais atributos utilizados pelos sociólogos para a construção de esquemas de estratificação.

- a) escravidão, castas, classes, estamentos
- b) etnia, gênero, ocupação, idade, escolaridade
- c) classe trabalhadora, classe média, classe proprietária
- d) classe, *status*, partido
- e) Nenhuma das alternativas anteriores.

Matemática

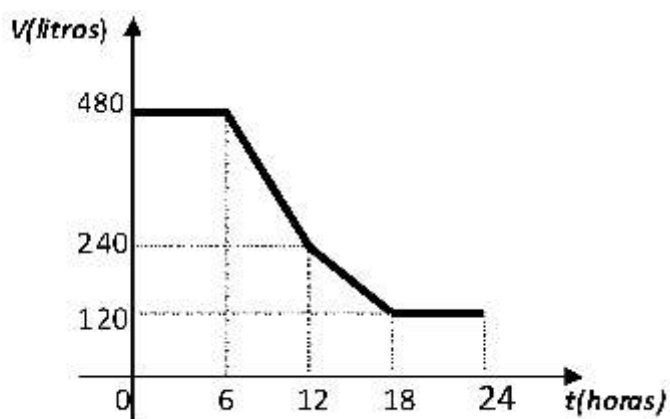
37 A embalagem que contém um complexo de vitaminas vendido por uma farmácia de manipulação, tem a forma de um cilindro circular reto, com volume interno adequado para acondicionar 40 cápsulas. Para fazer uma promoção desse produto, a farmácia triplicou a dimensão da altura e duplicou a dimensão do raio da base dessa embalagem. O novo recipiente para conter o complexo de vitaminas terá um volume interno adequado para que quantidade de cápsulas?

- a) 240
- b) 280
- c) 480
- d) 960
- e) 1600

38 Representando, no sistema cartesiano ortogonal, a função de 1º grau $y = 3x + 2$ e a função quadrática $y = x^2 - 3x + 2$, teremos M e N como seus pontos de intersecção. Nestas condições, é verdade que M e N localizam-se

- a) no 1º quadrante.
- b) no 2º quadrante.
- c) um no 1º quadrante e outro no 2º.
- d) um no 1º quadrante e outro sobre o eixo das abscissas.
- e) um no 1º quadrante e outro sobre o eixo das ordenadas.

39 O gráfico a seguir representa a evolução do volume de água do reservatório de um estabelecimento comercial durante um certo dia.



A saída de água do reservatório, em litros/hora, nos períodos das 6h às 12h e das 12h às 18h, é, nessa ordem, em valor absoluto, igual a

- a) 20 e 10.
- b) 40 e 20.
- c) 60 e 30.
- d) 120 e 60.
- e) 240 e 120.

40 Um comerciante sabe que, para não ter prejuízo, o preço de venda de seus produtos deve ser, no mínimo, 44% superior ao preço de custo. Porém ele prepara a tabela de preços de venda acrescentando 100% ao preço de custo, porque sabe que o cliente gosta de obter desconto no momento da compra, além de ser necessário ele obter lucro.

Qual é o maior desconto que ele pode conceder ao cliente, sobre o preço da tabela, de modo a não ter prejuízo?

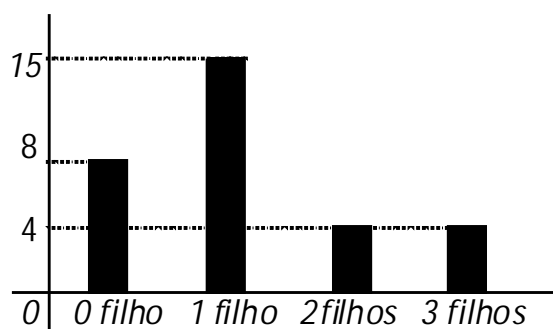
- a) 28 %
- b) 20 %
- c) 32 %
- d) 38 %
- e) 56 %

41 Uma escada de 18 degraus, todos com a mesma extensão e a mesma altura, liga o primeiro com o segundo andar de uma loja. Se a altura (pé-direito) do primeiro andar é de 3 m e a escada faz um ângulo de 30° com o piso da loja, então a medida da extensão de cada degrau é

- a) $\sqrt{3}/3$ m.
- b) $\sqrt{3}/6$ m.
- c) $2\sqrt{3}/3$ m.
- d) $\sqrt{3}/2$ m
- e) $3\sqrt{3}/5$ m.

42 Uma empresa resolveu sortear uma bolsa de estudos entre os filhos de seus funcionários. Foi, então, feita uma pesquisa e a distribuição dos funcionários, de acordo com a quantidade de filhos, está representada nos dados abaixo.

Nº de funcionários



Nº de filhos

Se o prêmio foi sorteado entre todos os filhos dos funcionários, a probabilidade de que o sorteado seja filho único é

- a) 4/7.
- b) 1/3.
- c) 5/9.
- d) 3/7.
- e) 1/15.

ESPAÇO PARA CÁLCULOS

Física

43 As trocas de calor podem provocar duas alterações em uma dada substância: variação da sua temperatura ou mudanças de estado. Durante uma mudança de estado, para uma dada substância, a temperatura

- permanece constante a uma mesma pressão.
- muda, dependendo da forma de agregação da substância.
- muda, dependendo da quantidade de calor cedida.
- muda, dependendo da quantidade de calor recebida.
- permanece constante independentemente da pressão exercida.

44 Um automóvel percorre a BR 101 durante 4 horas. Na primeira hora, ele percorre 60 km, na segunda hora, percorre 90 km, na terceira, 70 km e, na quarta hora, 60 km. A velocidade média do automóvel durante as duas primeiras horas foi de

- 280 km/h.
- 150 km/h.
- 190 km/h.
- 75 km/h.
- 90 km/h.

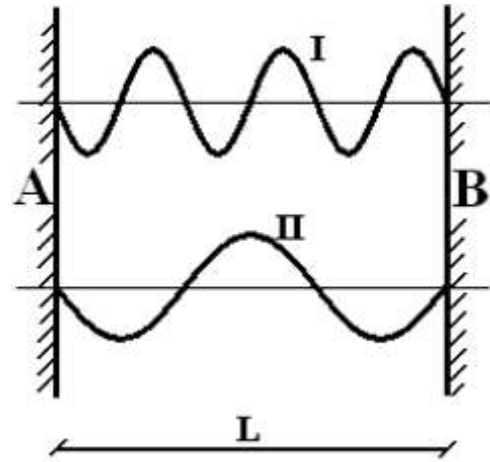
45 O ar existente sobre a superfície do planeta Terra exerce sobre ele uma certa pressão, conhecida como pressão atmosférica. Em uma espetacular experiência, realizada por Evangelista Torricelli, cientista italiano, foi possível definir o valor da pressão atmosférica ao nível do mar. Torricelli pegou um tubo e encheu-o de mercúrio (Hg) até a boca, tampou-o e emborcou-o em um recipiente com o mesmo líquido. O mercúrio dentro do tubo desceu e parou em 760 mm do nível do mercúrio do recipiente. Assim, conhecemos até hoje que a pressão atmosférica ao nível do mar equivale à pressão exercida por uma coluna de 760 mm de Hg. Se a experiência de Torricelli fosse realizada, nas mesmas condições originais, com um líquido de densidade de $1,36 \text{ g/cm}^3$, qual seria a altura atingida dentro do tubo? (densidade do Hg é de $13,6 \text{ g/cm}^3$)

- 760 mm
- 7,6 mm
- 7600 mm
- 10 mm
- 18,50 mm

46 Para observar um sinal de nascença no antebraço, um garoto dispõe de um anteparo e de três espelhos: um espelho plano **A**, um espelho convexo **B** e um espelho côncavo **C**. Despreocupado com as demais características da imagem, queria apenas que o tamanho dela fosse igual ao do sinal no seu antebraço. O garoto poderia, então, utilizar

- apenas o espelho **A**, e a imagem formada seria direita e virtual.
- apenas o espelho **C**, e a imagem formada seria invertida e real.
- qualquer um dos espelhos **A**, **B** ou **C**.
- o espelho **A** ou o espelho **B**, e ambas as imagens, seriam virtuais.
- o espelho **A** ou o espelho **C**, sendo que, no espelho **A**, a imagem seria virtual e, no espelho **C**, ela seria real.

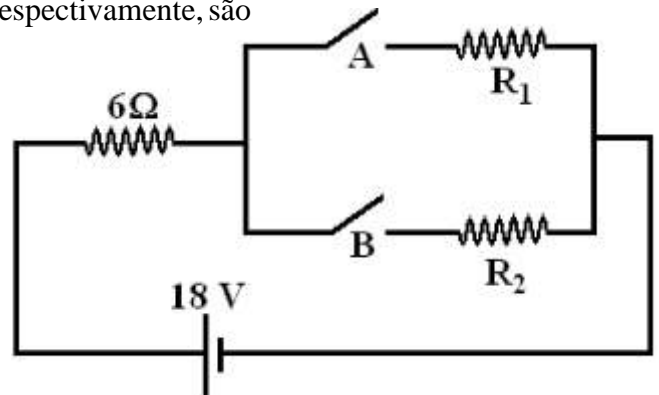
47 Duas ondas com a mesma frequência foram produzidas em duas cordas esticadas **I** e **II**, que estão presas aos mesmos suportes de apoio **A** e **B**, separados de uma distância L . Como essas cordas estavam tracionadas com forças diferentes, as fotos instantâneas das mesmas, para um dado instante, são diferentes, sendo apresentadas na figura.



A razão V_I/V_{II} entre as velocidades V_I , da corda **I**, e V_{II} , da corda **II**, será dada por

- $3/2$.
- $1/2$.
- 1.
- $2/3$.
- 2.

48 Considere o circuito da figura com três resistores, uma fonte de alimentação ideal de 18V e duas chaves **A** e **B** que podem, ou não, interromper a passagem de corrente nos ramos indicados (os resistores R_1 e R_2 são desconhecidos). Se apenas a chave **B** for fechada (e a chave **A** permanecer aberta), uma corrente de 1A atravessa o resistor de 6Ω . Se ambas as chaves estiverem fechadas, o resistor de 6Ω é percorrido por uma corrente de 2A. Os valores dos resistores R_1 e R_2 , respectivamente, são



- 12 e 12 .
- 3 e 3 .
- 12 e 6 .
- 3 e 12 .
- 4 e 12 .

ESPAÇO PARA CÁLCULOS

Biologia

49 Muitos animais apresentam uma cloaca, ou seja, os dutos renais e do sistema reprodutivo desembocam juntamente com o intestino. Esta característica é típica para

- a) sapos, serpentes, aves e cães.
- b) serpentes, lagartos, cães e gatos.
- c) aves, serpentes, lagartos e sapos.
- d) cães, gatos, sapos e serpentes.
- e) cães, gatos e outros mamíferos.

50 A esquistossomose é causada por platelmintos do gênero *Schistosoma*. As Organizações Mundiais de Saúde calculam que aproximadamente 300 milhões de pessoas são afetados pela doença. No ciclo evolutivo desse parasito, o homem e o caramujo são, respectivamente,

- a) hospedeiro intermediário e vetor.
- b) hospedeiro intermediário e definitivo.
- c) hospedeiro definitivo e intermediário.
- d) vetor e hospedeiro definitivo.
- e) vetor e hospedeiro intermediário.

51 Ao observarmos uma planta cuja parte aérea apresenta-se crescendo inclinada em direção a uma fonte de luz, é possível afirmar que se trata de um movimento vegetal denominado

- a) termonastimo.
- b) fototropismo.
- c) gravitropismo.
- d) quimiotactismo.
- e) nenhuma das alternativas anteriores.

52 Nos vegetais, os tecidos parênquima, esclerênquima e periderme apresentam, respectivamente, as seguintes funções:

- a) preenchimento, condução e sustentação.
- b) condução, revestimento e preenchimento.
- c) preenchimento, revestimento e condução.
- d) revestimento, sustentação e condução.
- e) preenchimento, sustentação e revestimento.

53 O tecido animal que reveste as superfícies do corpo e cujo principal elemento constituinte são células justapostas, denomina-se tecido

- a) epitelial.
- b) glandular.
- c) conjuntivo.
- d) adiposo.
- e) nenhuma das alternativas anteriores.

54 As células eucariotas se caracterizam pela compartimentalização citoplasmática, representada pelas organelas com membrana. Existem organelas citoplasmáticas com uma unidade de membrana e organelas citoplasmáticas com duas unidades de membrana. Numa célula animal, quais das organelas abaixo relacionadas apresentam **uma** e **duas** unidades de membrana, respectivamente?

- a) Golgi – Cloroplastos
- b) Mitocôndria – Ribossoma
- c) Mitocôndria – Cloroplastos
- d) Lisossoma – Mitocôndria
- e) Nenhuma das alternativas anteriores.

Química

55 Assinale, dentre os óxidos anfóteros CrO ; Cr_2O_3 ; CrO_3 , qual o número de oxidação do cromo, respectivamente, desses compostos.

- a) +1; +2; +2 d) +2; +3; +4
 b) +2; +3; +6 e) +3; +2; +6
 c) +2; +2; +4

56 A força de um oxiácido pode ser medida pelo seu grau de ionização(). Observe os seguintes ácidos e seus respectivos graus de ionização:

Ácido	Grau de ionização
H_3BO_3	0,025 %
H_2CO_3	0,18 %
H_3PO_4	27 %
H_2SO_4	61 %
HNO_3	92 %

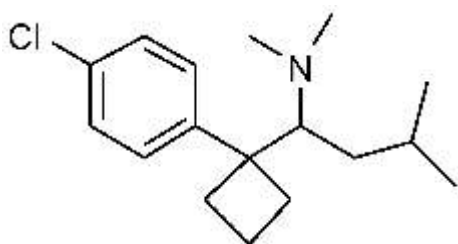
Assinale, agora, a alternativa correta.

- a) H_2SO_4 é um ácido moderado.
 b) HNO_3 é mais fraco que H_3PO_4 .
 c) H_2CO_3 é um ácido fraco.
 d) H_3BO_3 é mais forte que H_2CO_3 .
 e) H_3PO_4 é um ácido forte.

57 As reações de neutralização ácido-base para formação de um sal neutro são muito importantes na Química. Qual a quantidade de mols de ácido fosfórico, necessária para neutralizar 6 mols de hidróxido de sódio?

- a) 2 mols
 b) 3 mols
 c) 6 mols
 d) 10 mols
 e) Nenhuma das alternativas anteriores.

58 A sibutramina é um fármaco utilizado no tratamento da obesidade. No Brasil, é comercializada na forma de cloridrato de sibutramina, sendo encontrada nas dosagens 10 mg e 15 mg, sendo vendida mediante prescrição médica e retenção de receita. Assinale a alternativa correta, tomando como base a fórmula estrutural da sibutramina.

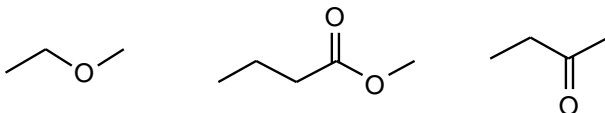
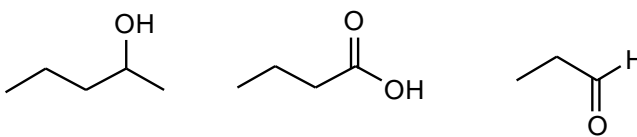
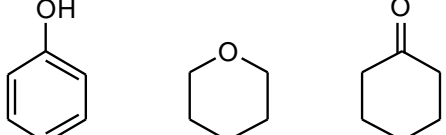
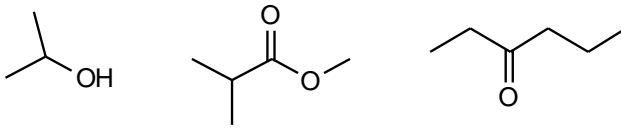
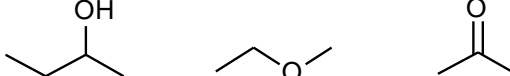


- a) Todos os carbonos apresentam hibridização sp^3 .
 b) Somente 6 carbonos apresentam hibridização sp^2 .
 c) Somente 4 carbonos apresentam hibridização sp .
 d) Somente 4 carbonos apresentam hibridização sp^3 .
 e) Nenhum carbono dessa molécula encontra-se hibridizado.

59 Na produção do biodiesel no Brasil, são empregados óleos vegetais e metanol, sendo a reação realizada na presença de um catalisador. Assinale a alternativa que define corretamente um catalisador.

- a) Catalisador é uma substância química que acelera uma reação, diminuindo a energia de ativação e a do complexo ativado, sem ser consumido durante a reação.
 b) Catalisador é uma substância química que acelera uma reação, transformando-se no produto desejado da reação.
 c) Catalisador é uma substância química que não participa da reação, sendo inerte durante todo o transcurso da mesma.
 d) O catalisador atua aumentando a energia de ativação reação, sem ser consumido durante a reação.
 e) O catalisador reage com todos os reagentes de uma reação química, com aumento de temperatura, sem ser consumido durante a reação.

60 Assinale a alternativa que apresenta, respectivamente, compostos que pertencem às funções químicas álcool, éter e cetona.

- a) 
 b) 
 c) 
 d) 
 e) 

Redação

LEMBRETES

- ✍ Focalize um único tema, de livre escolha, e construa o seu texto com clareza, coerência e correção, defendendo o seu ponto de vista com ideias bem organizadas.
- ✍ Não se esqueça de que seu texto tem um leitor, um destinatário.
- ✍ Não se esqueça de dar um título à sua redação, coerente com a temática escolhida.
- ✍ Numere o título de sua redação de acordo com a temática escolhida.
- ✍ Recomenda-se uma extensão entre 20 e 30 linhas.
- ✍ Recomenda-se também rascunhar o texto previamente, para só depois passá-lo a limpo, **com caneta**, na folha específica.
- ✍ A letra deve ser bem legível.

TEMA 1

No início da 15ª Conferência sobre Mudança Climática (COP-15), em Copenhague, na Dinamarca, circulava uma piada sobre um possível apelido para ela. Seria “Hopenhague”, lembrando o termo em inglês “hope” (esperança), ou “Flopnhague” lembrando “flop” (fiasco)?

O objetivo da conferência de Copenhague era justamente conseguir um acordo climático para valer depois que o Protocolo de Kyoto expirasse, além de melhorá-lo.

A partir da temática ambiental, elabore um texto que trate da responsabilidade dos governos quanto à matéria, destacando que a falta de atitude hoje pode ser determinante de uma situação futura. Seu texto deve ter caráter argumentativo e abordar a questão da forma recomendada.



Folha de SP, 09/12/09

TEMA 2

“O homem hoje, para ser salvo, só tem necessidade de uma coisa: abrir o coração à alegria.” (Bertrand Russell)

Certamente, não basta ao homem abrir-se à alegria. Por quais razões, então, o homem deve ser salvo? Elabore um texto, apresentando argumentos que justifiquem os motivos pelos quais a raça humana deve sobreviver em nosso planeta.

TEMA 3

“Minha alma tem o peso da luz. Tem o peso da música. Tem o peso da palavra nunca dita, prestes quem sabe a ser dita. Tem o peso de uma lembrança. Tem o peso de uma saudade. Tem o peso de um olhar. Pesa como pesa uma ausência. E a lágrima que não se chorou. Tem o imaterial peso da solidão no meio de outros.” (Clarice Lispector)

“E ninguém é eu, e ninguém é você. Esta é a solidão.”
(Clarice Lispector)

Nunca fomos tantos em todo o mundo. A população mundial cresceu em termos exponenciais em algumas regiões. A concentração de pessoas nos centros urbanos é a maior já registrada pela história. Ainda assim, a solidão tornou-se parte integrante da vida de muitas pessoas.

De acordo com psicólogos, a solidão é mais perigosa para a saúde de uma pessoa do que o fato de estar acima do peso ou fumar. A falta de convivência social não só nos deixa infelizes, mas também é ruim para a saúde física e mental.

Elabore um texto argumentativo, explorando a relação sociedade contemporânea e solidão.



01
02
03
04
05
06
07
08
09
10
11
12
13
14
15
16
17
18
19
20
21
22
23
24
25
26
27
28
29
30

RASCUNHO