

# vestibular

{verão  
2007}

## PROVA ÚNICA

Campi Santa Cruz do Sul e Capão da Canoa



Caro candidato!  
Seja bem-vindo ao Vestibular de Verão Unisc.

### INSTRUÇÕES

Verifique se o seu nome está escrito corretamente no gabarito e não esqueça de assiná-lo.

Verifique se o código que consta na folha para Redação é o mesmo que consta no gabarito. Lembre-se que, para preservar o anonimato, seu nome não consta na folha de Redação e esta não deve ser assinada.

Este caderno tem 20 páginas. Verifique se a paginação está correta. A prova é constituída de 60 questões, distribuídas da seguinte forma: 6 questões de Português, 6 questões de Literatura, 6 questões de Língua Estrangeira, 6 questões de História, 6 questões de Geografia, 3 questões de Filosofia, 3 questões de Sociologia, 6 questões de Matemática, 6 questões de Física, 6 questões de Biologia e 6 questões de Química. Há também, três propostas temáticas para a Redação, conforme a página 19.

Neste caderno encontram-se diferentes provas de Língua Estrangeira. Marque no gabarito sua opção de Língua. Se não o fizer, a língua será automaticamente definida como sendo o Inglês. A partir do nº 13 até o nº 18, devem ser marcadas as respostas correspondentes à opção de língua que você assinalou.

Leia atentamente cada questão e escolha a alternativa que responde adequadamente a cada uma delas. Marque sua resposta no gabarito, com caneta azul ou preta, cobrindo todo o espaço correspondente à letra a ser assinalada, conforme o modelo ao lado:

1 (A) ● (C) (D) (E)

A leitora ótica não registrará as respostas em que houver falta de nitidez e/ou a marcação de mais de uma letra.

O gabarito não pode ser dobrado, amassado ou rasurado. Exceto sua assinatura, nada deve ser escrito ou registrado fora dos locais destinados às respostas. Preencha-o com cuidado e se houver necessidade ele poderá ser substituído, mas somente uma vez. Nesse caso você deve transcrever todos os dados de identificação do seu cartão original. Qualquer erro de preenchimento é de sua exclusiva responsabilidade.

Ao terminar a prova, entregue aos fiscais o gabarito, a folha da Redação e este caderno da prova.

O gabarito oficial será afixado nos locais de realização da prova logo após o seu término. O listão será divulgado no dia 8 de janeiro de 2007, a partir das 16h, sendo afixado no Centro de Convivência do Campus Unisc Santa Cruz do Sul e no prédio do Campus Unisc Capão da Canoa, além de ser disponibilizado em [www.unisc.br](http://www.unisc.br) e para os veículos de comunicação.

Você dispõe de 4h30min para fazer esta prova.

Sucesso!

# ***Cadê o militante que estava aqui ?***

Moacyr Scliar

**E**ra uma figura típica, sobretudo em Porto Alegre, o jovem militante. Um rapaz ou uma moça, modestamente vestidos, que passavam pela rua carregando ao ombro a bandeira do partido. Chamavam a atenção pelo olhar brilhante, iluminado, confiante. Chamavam a atenção também pela disposição para a luta. Quando se tratava de marchar, marchavam, sem descanso; quando se tratava de gritar, gritavam, as jugulares túrgidas, os punhos cerrados no ar. O militante era a expressão viva da paixão pela política.

Nesta última campanha não faltou gente agitando bandeiras. Mas não era a mesma coisa. Frequentemente tratava-se de coisa paga, aliás bem-vinda, porque minimiza ao menos transitoriamente os efeitos do desemprego. A diferença com a militância, porém é flagrante.

Não faltará quem atribua o desaparecimento dos militantes à conjuntura política. Para muitos, os lances sombrios da campanha sepultaram de vez o idealismo. Ou, pelos menos, substituíram-no por um pragmatismo. Não é a primeira vez que, no Brasil, isto acontece. No governo Geisel, surgiu a política do "pragmatismo responsável". Era, teoricamente, um governo de direita, que deveria alinhar-se ao lado dos

Estados Unidos; mas, à ocasião, foram celebrados acordos e tratados com países que eram até considerados inimigos do Ocidente. O que era vantajoso, o que representava interesse, era aceito.

São coisas mutuamente excludentes, a paixão do militante e o pragmatismo. Através das revoluções, a paixão política mudou o rumo da História, mas não o fez sem derramar sangue. Isto aconteceu na Revolução Francesa, na Revolução Russa de 1917 e até com a ascensão do nazismo que soube, sim, galvanizar as massas. Quando o militante, ao invés de carregar sua bandeira, começa a queimar bandeiras, é mau sinal. Já o interesse pragmático em geral não faz vítimas, não usa guilhotinas ou paredões; mas inevitavelmente se acompanha de um cinismo que tolera distorções às vezes bem grandes.

O Brasil já fez uma opção? Não, o Brasil não fez a opção. E aqui acho que dá para confiar na sabedoria acumulada nestes cinco séculos de História, no sentido de uma combinação, de um mix entre paixão e pragmatismo, de modo que essas coisas mutuamente se neutralizem e que de cada uma delas fiquemos só com os aspectos positivos. Não há dúvida de que este é o desafio que temos pela frente.

Fonte: Jornal Zero Hora, dia 03 de outubro de 2006, página 3.

**PORTUGUÊS**

**1** Com base no texto, no que diz respeito à militância e ao pragmatismo político, é possível inferir que

I- ambos sempre estiveram juntos nas campanhas políticas.

II- a primeira era coisa de outras campanhas; o segundo é coisa de agora.

III- a primeira é mais alma, coração, emoção; o segundo é mais matéria, cinismo, frieza.

IV- tanto na primeira quanto no segundo há coisas boas e ruins.

Assinale a alternativa correta.

- a) Somente a afirmativa I está correta.
- b) Somente as afirmativas II e III estão corretas.
- c) Todas as afirmativas estão corretas.
- d) Somente as afirmativas II, III e IV estão corretas.
- e) Somente as afirmativas III e IV estão corretas.

**2** Observando o primeiro parágrafo do texto, salta aos olhos do leitor

I- o caráter altamente descritivo, devido ao uso de inúmeros adjetivos e/ou expressões adjetivas.

II- uma percepção também literária da realidade, já que foram usadas várias metáforas.

III- a construção clássica de parágrafo: um tópico, um desenvolvimento e uma conclusão.

IV- um tópico frasal declarativo afirmativo, um desenvolvimento por detalhamento de dados e uma frase conclusiva amarrando as idéias do microtexto.

Assinale a alternativa correta.

- a) Somente a afirmativa I está correta.
- b) Todas as afirmativas estão corretas.
- c) Somente as afirmativas II, III e IV estão corretas.
- d) Somente a afirmativa IV está correta.
- e) Somente as afirmativas II e IV estão corretas.

**3** Assinale a alternativa que está **correta** de acordo com o texto em relação à estratégia discursiva do autor na tentativa de dialogar com o leitor, pela ordem:

a) caracterização do militante, caracterização dos pragmáticos, surgimento do pragmatismo, fusão dos dois.

b) caracterização do jovem militante, opinião sobre os atuais agitadores de bandeiras; por que e quando surge o pragmatismo nas campanhas; mistura de militância com pragmatismo.

c) pragmatismo antigo; pragmatismo atual; história do pragmatismo; o melhor pragmatismo; fusão dos pragmatismos.

d) paixão política; retrocesso da paixão política; origem da paixão política; continuidade da paixão política; volta à paixão política.

e) paixão política; coisa paga; pragmática dos governantes; política pragmática; volta à paixão política.

**4** Observe o emprego de aqui (no título), Mas (linha 17), porém (linha 23) e isto (linha 47). No contexto em que foram utilizados, é correto afirmar que

I- aqui é um advérbio de lugar, mas para ser compreendido no texto é preciso que o leitor ponha a funcionar o seu conhecimento prévio lingüístico e de mundo.

II- mas e porém são duas conjunções adversativas que sempre podem ser trocadas (uma pela outra) no contexto em que aparecem.

III- no texto, o mas pode ser trocado pelo porém; o porém não pode ser trocado pelo mas.

IV- isto é um pronome demonstrativo que está a exercer uma forte coesão semântica entre o que foi dito logo anteriormente e o que vem depois dele.

Assinale a alternativa correta.

- a) Somente a afirmativa I está correta.
- b) Todas as afirmativas estão corretas.
- c) Somente a afirmativa II não está correta.
- d) Somente as afirmativas II e III estão corretas.
- e) Somente a afirmativa IV está correta.

**5** Sintaticamente, é correto afirmar que na frase Era uma figura típica, sobretudo em Porto Alegre, o jovem militante (linhas 1 e 2),

I- o sujeito é figura típica.

II- o sujeito é Porto Alegre.

III- o sujeito é o jovem militante.

IV- há um deslocamento do sujeito para o final da frase.

Assinale a alternativa correta.

- a) Todas as afirmativas estão corretas.
- b) Somente a afirmativa III está correta.
- c) Somente a afirmativa IV está correta.
- d) Somente a afirmativa I está correta.
- e) Somente as afirmativas III e IV estão corretas.

**6** Observe as seguintes frases: Cadê o militante que estava aqui? (no título), O Brasil já fez uma opção? (linha 59) e O militante era a expressão viva da paixão pela política. (linhas 13, 14 e 15). A alternativa correta em relação às intenções comunicativas do autor reveladas em cada uma delas é

a) saber do leitor onde está o militante; exigir uma resposta do leitor; afirmar que o militante já era.

b) dirimir a sua dúvida; matar a sua curiosidade; concluir o parágrafo.

c) provocar a curiosidade do leitor sobre o tema; conduzir o leitor para o fechamento do tema; fechar o parágrafo com uma declaração incontestável.

d) interrogar; interrogar; declarar.

e) manifestar sua dúvida sobre o tema; perguntar se haveria uma saída para o problema; conceituar militante, tema central do seu texto.

**LITERATURA****7** Assinale a alternativa **incorreta**.

a) A poesia barroca brasileira está representada por Gregório de Matos Guerra, em cujo trabalho poético se revelam as contradições do homem da época.

b) Em "Marília de Dirceu", de Tomás Antônio Gonzaga, as características árcades se fazem presentes, entre elas, a valorização do bucolismo e a imitação dos clássicos.

c) Na poesia, o indianismo brasileiro tem, em Gonçalves Dias, o maior representante e, em "I-Juca Pirama", um dos poemas mais expressivos dessa tendência.

d) O Parnasianismo brasileiro valorizou a emoção, a subjetividade e, tecnicamente, fez amplo uso do verso livre.

e) Entre as características da poesia da primeira fase do Modernismo brasileiro, podem ser apontadas a incorporação do cotidiano e a linguagem coloquial.

**8** Leia os textos abaixo e as afirmativas que a eles se referem.

I- O lápis, o esquadro, o papel;  
o desenho, o projeto, o número;  
o engenheiro pensa o mundo justo,  
mundo que nenhum véu encobre.

A predominância de adjetivos e locuções adjetivas no fragmento acima revela que o trabalho poético de João Cabral de Melo Neto assume uma visão sonhadora frente ao mundo.

II- Vou-me embora pra Pasárgada  
Lá sou a amigo do rei  
Lá tenho a mulher que eu quero  
Na cama que escolherei  
Vou-me embora pra Pasárgada

Nos versos acima, de Manuel Bandeira, o eu-lírico idealiza um lugar em que os desejos serão realizados.

III- Quando nasci, um anjo torto  
desses que vivem na sombra  
disse: Vai, Carlos! ser \_\_\_\_\_ na vida.

A expressão "gauche", que significa "errado", "desajeitado", imprime à poesia de Carlos Drummond de Andrade um caráter de descompasso com o mundo que o cerca.

Assinale a alternativa correta.

- a) Somente as afirmativas II e III estão corretas.  
b) Somente as afirmativas I e II estão corretas.  
c) Somente a afirmativa I está correta.  
d) Somente a afirmativa II está correta.  
e) Somente a afirmativa III está correta.

**9** Assinale a alternativa **incorreta**.

a) O romance romântico brasileiro, em geral, segue a estrutura do folhetim, ou seja, apresenta uma harmonia inicial, seguida de crises, conflitos, para terminar na harmonia final, em que os problemas são resolvidos.

b) O romance realista de Machado de Assis desmascara as hipocrisias da sociedade brasileira da segunda metade do século XIX.

c) Os romances naturalistas de Aluísio Azevedo, em especial, O cortiço, revelam que as forças individuais das personagens superam as adversidades do meio ambiente em que estão inseridas.

d) Entre as características do chamado "romance de 30", podem ser citadas a verossimilhança e a linearidade da narrativa.

e) Guimarães Rosa, além de transfigurar a linguagem em Grande sertão: veredas, confere ao sertão também uma dimensão simbólica.

**10** Considere as seguintes afirmativas sobre a obra de Mário Quintana.

I- Inicia sua trajetória poética com os sonetos de A rua dos cataventos, nos quais revela tristeza frente à vida.

II- Além de poeta, revelou-se exímio romancista, manejando técnicas narrativas inovadoras.

III- Seus poemas em prosa, através do humor e da ironia, expressam aspectos inusitados da existência humana.

Assinale a alternativa correta.

- a) Somente as afirmativas I e II estão corretas.  
b) Somente as afirmativas I e III estão corretas.  
c) Somente as afirmativas II e III estão corretas.  
d) Todas as afirmativas estão corretas.  
e) Nenhuma das afirmativas está correta.

**11** Associe as afirmativas da coluna da direita com os nomes indicados na coluna da esquerda.

- |                             |   |
|-----------------------------|---|
| (1) Caio Fernando Abreu     | ( ) Sua produção poética em As solas do sol, Biografia de uma árvore, Cinco Marias e outros livros representa uma nova voz na literatura sul-rio-grandense. |
| (2) Moacyr Scliar           | ( ) Suas obras, entre elas, As parceiras e A asa esquerda do anjo, apresentam o universo íntimo das personagens.  |
| (3) Luis Fernando Verissimo | ( ) O enfoque do mundo judaico é um dos temas recorrentes de suas narrativas, como em A guerra no Bom Fim e Os deuses de Raquel.                            |
| (4) Carpinejar              | ( ) Seus contos, em livros como O ovo apunhalado e Morangos mofados, revelam a solidão existencial e a marginalidade social de seus personagens.            |
| (5) Lya Luft                | ( ) Destaca-se como cronista; em O analista de Bagé, mescla, com humor, a psicanálise e o tradicionalismo gaúcho.   |

A seqüência correta de preenchimento dos parênteses, de cima para baixo, é

- a) 5 - 1 - 3 - 2 - 4.
- b) 3 - 5 - 1 - 4 - 2.
- c) 4 - 5 - 2 - 1 - 3.
- d) 2 - 3 - 5 - 1 - 4.
- e) 5 - 2 - 4 - 1 - 3.

**12** Considere as seguintes afirmativas.

I- As narrativas de Clarice Lispector podem ser consideradas psicológicas, pois desvelam o mundo interior das personagens.

II- A violência nos centros urbanos brasileiros constitui um dos temas recorrentes das narrativas de Rubem Fonseca.

III- Em Lavoura arcaica, Raduan Nassar focaliza uma tragédia familiar, utilizando-se, na composição da narrativa, da parábola bíblica do filho pródigo.

Assinale a alternativa correta.

- a) Somente a afirmativa I está correta.
- b) Somente a afirmativa II está correta.
- c) Somente a afirmativa III está correta.
- d) Somente as afirmativas I e III estão corretas.
- e) Todas as afirmativas estão corretas.

## JNGLÊS

**13**

Terrorism is not new, and even though it has been used since the beginning of recorded history it can be relatively hard to define. Terrorism has been described variously as both a tactic and strategy; a crime and a holy duty; a justified reaction to oppression and an inexcusable abomination. Obviously, a lot depends on whose point of view is being represented. Terrorism has often been an effective tactic for the weaker side in a conflict. As an asymmetric form of conflict, it confers coercive power with many of the advantages of military force at a fraction of the cost. Due to the secretive nature and small size of terrorist organizations, they often offer opponents no clear organization to defend against or to deter.

Fonte: International Terrorism and Security Research

De acordo com o trecho acima,

- a) o terrorismo não é fácil de ser definido e sua definição depende do ponto de vista de quem o define.
- b) as organizações terroristas são cada vez maiores, e de difícil detecção.
- c) o terrorismo não tem se mostrado efetivo nas causas dos mais fracos.
- d) o terrorismo tende a aumentar no futuro.
- e) os governos estão cada vez mais preocupados com possíveis ataques terroristas.

**14**

That is why preemption is now so important. In some cases, terrorism has been a means to carry on a conflict without the adversary realizing the nature of the threat, mistaking terrorism for criminal activity. Because of these characteristics, terrorism has become increasingly common among those pursuing extreme goals throughout the world. But despite its popularity, terrorism can be a nebulous concept. Even within the U.S. Government, agencies responsible for different functions in our current fight against terrorism use different definitions.

(...)without the adversary realizing the nature(...) (linha 3)

"realizing" quer dizer

- a) realizar.
- b) notar.
- c) executar.
- d) exterminar.
- e) ignorar.

**15**

The United States Department of Defense defines terrorism as "the calculated use of unlawful violence or threat of unlawful violence to inculcate fear; intended to coerce or to intimidate governments or societies in the pursuit of goals that are generally political, religious, or ideological." Within this definition, there are three key elements - violence, fear, and intimidation - and each element produces terror in its victims. The FBI uses this: "Terrorism is the unlawful use of force and violence against persons or property to intimidate or coerce a government, the civilian population, or any segment thereof, in furtherance of political or social objectives." The U.S. Department of State defines "terrorism" to be "premeditated politically-motivated violence perpetrated against non-combatant targets by sub-national groups or clandestine agents, usually intended to influence an audience.

De acordo com o Departamento de Defesa Americano, os três elementos inerentes ao terrorismo são

- a) violência, clandestinidade, força bélica.
- b) força bélica, organização, medo.
- c) medo, intimidação, força bélica.
- d) medo, intimidação, clandestinidade.
- e) violência, medo, intimidação.

**16**

Terrorism is a criminal act that influences an audience beyond the immediate victim. The strategy of terrorists is to commit acts of violence that draw the attention of the local populace, the government, and the world to their cause. The terrorists plan their attack to obtain the greatest publicity, choosing targets that symbolize what they oppose. The effectiveness of the terrorist act lies not in the act itself, but in the public's or government's reaction to the act. For example, in 1972 at the Munich Olympics, the Black September Organization killed 11 Israelis. The Israelis were the immediate victims. But the true target was the estimated 1 billion people watching the televised event.

A melhor síntese para o trecho anterior é:

- a) O terrorismo visa a destruir pessoas influentes e, dessa forma, chamar a atenção para suas causas.
- b) O sucesso de um ataque terrorista está no tamanho de sua destruição material.
- c) O terrorismo é um ato criminoso dirigido à mídia e a toda população, em prol de uma causa, e cujo sucesso pode ser medido pela reação do público e dos governos.
- d) O sucesso de um ataque terrorista não está no tamanho do estrago material e, sim, no número de pessoas influentes eliminadas e em suas conseqüências políticas.
- e) O terrorismo é um ato criminoso pouco organizado e dirigido à população inocente que representa um grupo ou uma organização que deve ser combatida ou criticada.

**17**

O trecho abaixo **não** afirma que

- a) existem três perspectivas do terrorismo: a do terrorista, a da vítima e a do público em geral.
- b) os terroristas não se percebem como maus.
- c) as vítimas de ataques terroristas enxergam os terroristas como criminosos impiedosos.
- d) os terroristas não se preocupam em passar uma imagem de "Robin Hood" para o público em geral.
- e) a visão do público dos terroristas é bastante instável.

There are three perspectives of terrorism: the terrorist's, the victim's, and the general public's. The phrase "one man's terrorist is another man's freedom fighter" is a view terrorists themselves would accept. Terrorists do not see themselves as evil. They believe they are legitimate combatants, fighting for what they believe in, by whatever means possible. A victim of a terrorist act sees the terrorist as a criminal with no regard for human life. The general public's view is the most unstable. The terrorists take great pains to foster a "Robin Hood" image in hope of swaying the general public's point of view toward their cause. This sympathetic view of terrorism has become an integral part of their psychological warfare and needs to be countered vigorously.

**18**

Assinale o enunciado que apresenta erro de flexão:

- a) If the terrorists' plans had been fully discovered in time the police would have been able to prevent the attacks to the towers.
- b) If the terrorists had not been discreet about their plans they wouldn't have been able to carry on with their plans to attack the towers.
- c) Terrorists would stop attacking innocent people if they would have their demands met.
- d) If everybody had access to basic conditions of living, maybe we wouldn't have terrorist attacks.
- e) If governments were less corrupt perhaps we would have a fairer, more egalitarian society.

**ESPAÑOL**

Fue un helado día de julio que Olegario Santana se halló a los jotes en el interior de su calichera, cuando eran apenas un par de polluelos feos y enclenques. Por hacerle una broma (debido a su nariz ganchuda y a su costumbre de vestir siempre de negro, algunos lo llaman el Jote Olegario), los calicheros más viejos se los dejaron dentro de una caja de zapatos, como regalo de onomástico. Era día de Santa Ana. Él, un poco por seguirles la broma y otro tanto llevado por las morriñas de su soledad penitenciaria, se los llevó a su casa. Primero les hizo un nido en el patio y comenzó a darles de comer con la mano. Para calmarles la sed embebía agua en motas de algodón y se la dejaba caer de a gotitas en el pico. A contar por su exiguo plumaje, las crías no tendrían entonces más de dos meses de vida. Después, ya un tanto crecidas, las instaló en el techo, les puso agua en un lavatorio viejo y, por el agujero de una calamina, les comenzó a tirar piltrafas de carne, desechos rancios que el gordo carnicero de la pulpería le vendía a chaucha el kilo.

Después de algunos afanosos intentos de vuelo, una mañana de sábado, al salir al trabajo, los jotes lo sorprendieron al elevarse, al unísono, en una perfecta maniobra de despegue. Deslizándose livianamente en el aire lo siguieron hasta el mismo trabajo. Desde entonces y cada día de la semana lo acompañan en su camino hasta llegar a las calicheras. "Por allá viene Olegario", dicen los demás viejos al divisar los jotes en el cielo.

In: Santa María de las flores negras,  
de Hernán Rivera Letelier.

**13** Según el texto,

I- Olegario costumbre comprar carne grasienta del carnicero.

II- la carne que Olegario da a los jotes la compra muy barata.

III- los jotes siguen Olegario cuando él se va al trabajo.

Están correctas las afirmativas:

- a) Sólo I y II.
- b) Sólo II y III.
- c) Sólo I y III.
- d) I, II y III.
- e) Ninguna.

**14** Si la narrativa del texto estuviera en la primera persona del singular, la transformación de la frase "Él, un poco por seguirles la broma y otro tanto llevado por las morriñas de su soledad penitenciaria, se los llevó a su casa" (líneas 9 a 12) sería

- a) Yo, un poco por seguirles la broma y otro tanto llevado por las morriñas de mía soledad penitenciaria, me los llevé a mía casa.
- b) Yo, un poco por seguirme la broma y otro tanto llevado por las morriñas de mí soledad penitenciaria, se los llevé a mí casa.
- c) Yo, un poco por seguirles la broma y otro tanto llevado por las morriñas de mi soledad penitenciaria, me los llevé a mi casa.
- d) Yo, un poco por seguirme la broma y otro tanto llevado por las morriñas de mía soledad penitenciaria, se los llevé a mía casa.
- e) Yo, un poco por seguirme la broma y otro tanto llevado por las morriñas de mi soledad penitenciaria, me los llevé a mi casa.

**15** Si la narrativa del texto estuviera en la primera persona del plural, la conjugación de los verbos **halló** (línea 2), **hizo** (línea 12) y **comenzó** (línea 13) sería

- a) hallemos; hizimos; comencemos.
- b) hallemos; hazamos; comenzamos.
- c) hallamos; hacemos; comencemos.
- d) hallamos; hicimos; comenzamos.
- e) hallamos; hicemos; comenzamos.

**16** Las palabras **polluelos** (línea 3), **broma** (línea 10) y **agujero** (línea 19) pueden ser traducidas al Portugués, respectivamente, por

- a) franguinhos; brincadeira; buraco.
- b) filhotes; piada; canto.
- c) ratinhos; brincadeira; abertura.
- d) pintinhos; brincadeira; canto.
- e) bebês; piada; buraco.

**17** Los pronombres complementos en **seguirles** (línea 10), **la dejaba** (línea 15) y **le vendía** (línea 22) se refieren, respectivamente, a

- a) jotes; algodón; carnicero.
- b) jotes; agua; Olegario Santana.
- c) jotes; sed; carnicero.
- d) calicheros; agua; Olegario Santana.
- e) calicheros; sed; carnicero.

**18** Marque la alternativa que no presenta ningún artículo:

- a) los calicheros (línea 7); la broma (línea 10); el agujero (línea 19)
- b) los llevó (línea 11); les hizo (línea 12); lo acompañan (líneas 28 e 29)
- c) los calicheros (línea 7); al elevarse (línea 25); el aire (línea 27)
- d) los calicheros (línea 7); les hizo (línea 12); el mismo (línea 27)
- e) los llevó (línea 11); el aire (línea 27); lo acompañan (líneas 28 e 29)

**ALÉMÃO**

Lesen Sie bitte sorgfältig folgenden Text und lösen Sie dann die Aufgaben zum Text:

**Falsche Klotür**

Mann steigt bei Tempo 140 aus dem Zug

Ein dringendes Bedürfnis hätte einen Bahnreisenden in Österreich beinahe das Leben gekostet. Auf der Suche nach der Toilette öffnete er die falsche Tür und stürzte aus dem Zug.

Innsbruck - Der Mann habe die Toilettentür mit dem Ausstieg verwechselt, sagte ein Polizeisprecher.

Die Bahn fuhr mit einer Geschwindigkeit von 140 Stundenkilometern. Der 40 Jahre alte Mann überlebte den Unfall den Angaben zufolge mit schweren Beinverletzungen. Wie es zu dem nächtlichen Zwischenfall bei Hall in Tirol kommen konnte, ist noch unklar. Eine Überprüfung des Zuges ergab, dass die Sicherheitsverriegelung aller Ausstiegstüren funktionierte. Normalerweise lässt sich eine Zugtür nur während der Fahrt öffnen, wenn man einen Nothebel betätigt.

Die Verriegelung wird ab einer Geschwindigkeit von fünf Stundenkilometern aktiviert.

SPIEGEL ONLINE - 29. März 2006, 15:41

**13** Der Text, den Sie gerade gelesen haben ist

- a) ein Auszug aus einem Roman.
- b) ein Gedicht.
- c) eine Nachricht.
- d) eine Erzählung.
- e) ein Märchen.

**14** Wo hat die gelesene Geschichte stattgefunden?

- a) Zu Hause.
- b) Auf der Autobahn.
- c) Auf dem Bahnhof.
- d) In einem Zug.
- e) In einer Straßenbahn.

**15** Ein Mann hatte einen Unfall. Was ist passiert?

- a) Er ist aus einer Toilette gefallen.
- b) Er ist aus einem Bus gefallen.
- c) Er ist gestorben.
- d) Er ist schwer verletzt.
- e) Er wollte sich das Leben nehmen.

**16** Markieren Sie bitte die passende Aussage zum Text:

- a) Ein Mann hatte einen Unfall, weil er betrunken war.
- b) Der Mann fuhr in hoher Geschwindigkeit auf einer Autobahn.
- c) Die Polizei hat den Mann festgenommen.
- d) Es ist ein Unfall passiert, aber man weiß noch nicht, wie es dazu kommen konnte.
- e) Sicher ist, dass der Mann in Tirol eingestiegen ist.

**17** Zu welcher Tageszeit ist der Unfall passiert?

- a) Am frühen morgen.
- b) Über Mittag.
- c) Darüber steht nichts im Text.
- d) Nachmittags.
- e) In der Nacht.

**18** "Normalerweise lässt sich eine Zugtür nur während der Fahrt öffnen, wenn man einen Nothebel betätigt." Die beste Übersetzung für den Satz ist:

- a) Normalmente, uma porta de bonde se deixa abrir, quando uma alavanca de emergência é acionada.
- b) Normalmente, só se consegue abrir uma porta de trem em movimento, quando se aciona uma alavanca de emergência .
- c) Normalmente uma porta de bonde em movimento pode ser aberta quando uma alavanca é manejada.
- d) Normalmente somente se consegue abrir uma porta de trem depois que ele parar, acionando-se a manivela de emergência.
- e) Normalmente um compartimento de trem pode ser aberto, mesmo que o trem esteja andando, bastando para isso acionar a alavanca de urgência.



## HISTÓRIA

**19** O teatro, as corridas de biga, os jogos de dados, as lutas de gladiadores e os combates de feras eram paixões populares dos

- a) atenienses.
- b) espartanos.
- c) egípcios.
- d) romanos.
- e) astecas.

**20** "Um sistema de organização econômica, social e política baseado nos vínculos de homem a homem, no qual uma classe de guerreiros especializados - os senhores -, subordinados uns aos outros por uma hierarquia de vínculos de dependência, domina uma massa campesina que explora a terra e lhe fornece com que viver."

A definição acima, de Jacques Le Goff, um dos maiores medievalistas contemporâneos, refere-se ao

- a) homossexualismo.
- b) escravidão.
- c) anarquismo.
- d) socialismo utópico.
- e) feudalismo.

**21** "Apenas uma determinada quantidade de dinheiro circula em toda a Europa [...] não é possível aumentar o dinheiro num reino sem o retirar simultaneamente, em quantidade idêntica, dos Estados vizinhos."

"É necessário aumentar o dinheiro no comércio público, atraindo-o junto dos países donde vem, conservando-o no interior do reino, impedindo-o de sair e dando aos homens meios para dele retirarem lucros [...] só o comércio e tudo o que dele depende é capaz de produzir esse grande efeito."

Os trechos acima, atribuídos a Colbert, fazem a apologia da prática política e econômica conhecida por

- a) liberalismo.
- b) mercantilismo.
- c) capitalismo.
- d) socialismo.
- e) feudalismo.

**22** No Brasil, a derrubada da Monarquia e a Proclamação da República ocorreram em 1889. Nos seus primeiros anos, a nova forma de governo implantada enfrentou algumas resistências. A Revolta da Armada e a Revolução Federalista são dois exemplos dessas contestações. A respeito da Revolução Federalista, ocorrida entre 1893 e 1895, é correto afirmar que:

I- Nela se confrontaram os correligionários de Gaspar Silveira Martins, líder do Partido Federalista, denominados de maragatos, e os partidários de Júlio de Castilhos, Chefe do Partido Republicano Rio-grandense, alcunhados de pica-paus.

II- Em virtude da violência ocorrida nos combates, em que, muitas vezes, ao invés de se aprisionar o inimigo, se cortava a sua garganta, ela passou a ser conhecida como a Revolução da Degola.

III- Iniciada no Rio Grande do Sul, a Revolução se estendeu pelos estados de Santa Catarina e do Paraná e estabeleceu vínculos com membros da Marinha que promoveram a Revolta da Armada.

Assinale a alternativa correta.

- a) Somente a afirmativa I está correta.
- b) Somente a afirmativa III está correta.
- c) Somente as afirmativas I e II estão corretas.
- d) Somente as afirmativas I e III estão corretas.
- e) Todas as afirmativas estão corretas.

**23** Em 9 outubro de 2006, a Coreia do Norte fez testes de uma arma que os especialistas em temas militares qualificaram ser de origem nuclear. As suspeitas de que o Iran esteja trabalhando no enriquecimento de Urânio - chave necessária para produzir o combustível necessário para um reator nuclear - provocam na Organização das Nações Unidas acalorados debates e ameaças de sanções. Anteriormente, a invasão do Iraque, de Sadan Hussein, pelos Estados Unidos, já havia sido justificada pela possível fabricação, naquele país do Oriente Médio, de armas nucleares.

O primeiro bombardeio atômico da história da humanidade ocorreu no final da Segunda Guerra Mundial e foi promovido

- a) pelos ingleses, tendo como alvo a cidade japonesa de Nagasaki.
- b) pelos soviéticos, tendo como alvo a cidade de Berlim Ocidental.
- c) pelos Estados Unidos, tendo como alvo a cidade japonesa de Hiroshima.
- d) pelos japoneses, tendo como alvo a base norte-americana de Pearl Harbor.
- e) pela Alemanha, tendo como alvo os campos de concentração de judeus localizados na Polônia.

**24** Desde 1824, quando foi outorgada a primeira Constituição do Brasil, o povo brasileiro obteve significativos avanços no que se refere ao exercício da cidadania. Contudo, o direito de alistamento eleitoral e de voto tornaram-se facultativos para os analfabetos, para os maiores de 70 anos e para os jovens entre 16 e 18 anos somente em

- a) 1988, quando foi promulgada a atual Constituição Federal.
- b) 1985, quando da apresentação da Emenda das Diretas-já.
- c) 1964, através da "Revolução Redentora".
- d) 1930, quando Getúlio Vargas foi alçado, através de uma Revolução, à Presidência do país.
- e) 2004, através de um Decreto-Lei do Presidente Lula, de olho na possibilidade de sua reeleição com os votos dos pobres e analfabetos do país.

## GEOGRAFIA

**25** Segundo AB'SABER (1975), podemos conceituar domínio morfoclimático como "um conjunto espacial de certa ordem de grandeza territorial, de centenas de milhares a milhões de Km<sup>2</sup> de área, onde existam semelhanças de formas de relevo, tipos de solos, formações vegetais e condições climático-hidrológicas".

Considerando esse conceito, assinale a alternativa que apresenta somente exemplos de domínios morfoclimáticos do Brasil:

- Floresta Amazônica, Florestas Costeiras, Pantanal Mato-grossense, Pradarias e Coxilhas Mistas, Planaltos de Araucárias e Mata Subtropical.
- Pradarias e Coxilhas Mistas, Planaltos de Araucárias e Mata Subtropical, Taiga, Tundra e Desertos.
- Tundra, Planaltos de Araucárias e Mata Subtropical, Taiga, Florestas Costeiras e Floresta Amazônica.
- Planaltos de Araucárias e Mata Subtropical, Pantanal Mato-grossense, Pradarias e Coxilhas Mistas, Desertos e Tundra.
- Tundra, Taiga, Floresta Amazônica, Florestas Costeiras e Pantanal Mato-grossense.

**26** Observando a tabela abaixo, assinale a alternativa que, **incorretamente**, analisa as características do processo de urbanização que ocorre no Brasil.

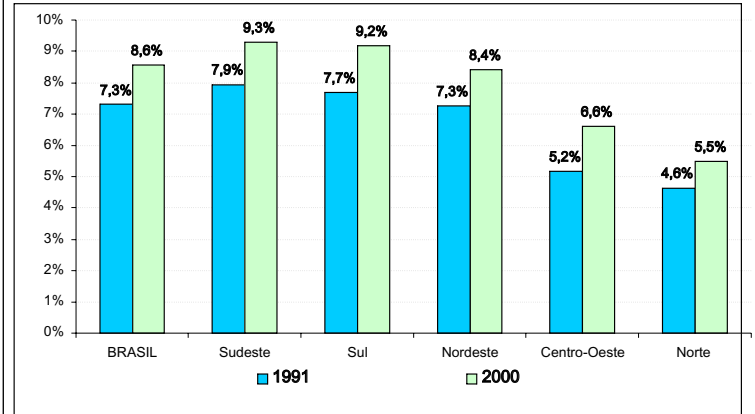
Décadas	População urbana no Brasil
1960	45,5%
1970	56,8%
2000	81,3%

Fonte: NUNES, 2004 (Sistematização de dados do IBGE, 2000).

- A década de 60 marcou o momento de inversão de país eminentemente rural para urbano. Essa tendência prosseguiu até o final do século XX, alcançando, em 2000, 81,3%, o que torna o país um dos mais urbanizados do mundo.
- O processo de urbanização da sociedade brasileira é indissociável do avanço da industrialização que ocorreu no país, especialmente a partir dos anos 1950, quando as grandes aglomerações urbanas se tornaram atrativas para um contingente cada vez maior de migrantes, em função do aumento de demanda de força de trabalho por parte das atividades produtivas.
- Nos anos 70, ocorreu, no Brasil, um avanço do processo de metropolização no crescimento relativamente veloz das cidades com mais de um milhão de habitantes, estabelecendo, assim, o topo da hierarquia urbana nacional - aqueles espaços urbanos que apresentam a maior oferta de bens e serviços no país, possuindo, dessa maneira, vastas áreas de influência sobre o território.
- A urbanização e o êxodo rural ganharam novo ímpeto nos anos 90, em virtude do grande crescimento econômico do país no período e da ampla e difusa modernização da agricultura, poupadora de mão-de-obra no campo.
- Todas as alternativas estão incorretas.

De acordo com informações do Ministério da Previdência Social (MPS) e da Secretaria de Previdência Social (SPS, 2004), "O aumento do percentual de idosos na população total (...) ocorreu em todas as regiões do País. A região onde há maior quantidade de idosos é a Sudeste, com 9,3%, e a Região Norte concentra o menor contingente, da ordem de 5,5%".

Baseando-se nessas informações e observando a figura abaixo, qual será o título correto para este gráfico?



Fonte: Censos 1991 e 2000, IBGE. Elaboração: SPS/MPS (2004).

Obs.: Idoso = Pessoa de 60 anos ou mais.

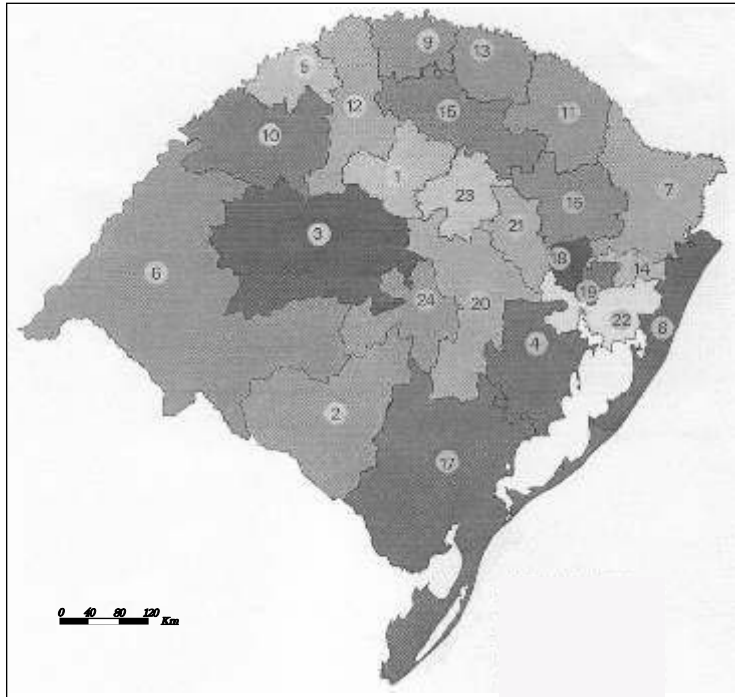
- Participação das mulheres idosas no total da população do Brasil (1991-2000).
- Participação dos jovens no total da população, por regiões do Brasil (1991-2000).
- Participação dos idosos no total da população, por regiões do Brasil (1991-2000).
- Participação da população economicamente ativa, por regiões (1991-2000).
- Participação de mulheres e homens no total da população, por regiões (1991-2000).

**28** No III Congresso sobre a Imigração na Espanha (Granada, 2002), debatiam-se alternativas para evitar um dos principais problemas enfrentados pelas populações migrantes no mundo, em especial, na União Européia. Este problema é, descrito neste fragmento de texto: "... é um dos prejuízos como o medo, o ódio, a fobia e o rechaço contra os estrangeiros, ou, em geral, contra os grupos étnicos diferentes, ou contra pessoas cuja fisionomia social e cultural se desconhece. Na última década do século XX se manifestou muito agressivamente em todas as sociedades e em lugares onde co-habitam diferentes grupos étnicos, que não estão nem misturados nem integrados nas comunidades locais. Como o racismo, é uma ideologia de rechaço e exclusão de toda identidade cultural alheia à do lugar. Se diferencia deste por proclamar a segregação cultural e aceitar aos estrangeiros e imigrantes somente mediante sua assimilação sociocultural".

A que problema e ideologia se refere esse fragmento de texto, retirado das conclusões do III Congresso sobre a Imigração na Espanha (Granada, 2002)?

- Assimilacionismo.
- Xenofobia.
- Interculturalismo.
- Multiculturalismo.
- Todas as alternativas estão corretas.

**29** No mapa a seguir, retratamos os COREDES (Conselhos Regionais de Desenvolvimento do Rio Grande do Sul). Identifique, entre as alternativas abaixo, aquela que corretamente nomeia os COREDES de números 2, 6, 10, 20 e 22.

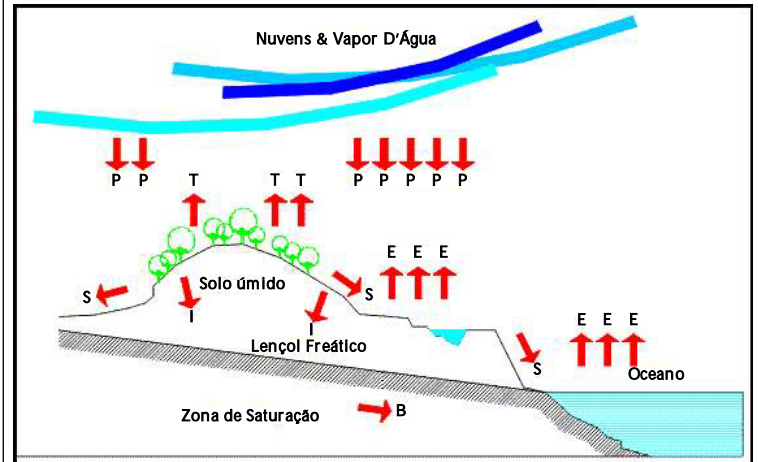


Fonte: DO 03/05/2004. Elaboração SCP/DEPLAN - 10/2004.

- a) 2- COREDE Campanha; 6- COREDE Fronteira Oeste; 10- COREDE Missões; 20- COREDE Vale do Rio Pardo; 22- COREDE Metropolitano Delta do Jacuí.  
 b) 2- COREDE Campanha; 6- COREDE Fronteira Noroeste; 10- COREDE Missões; 20- COREDE Vale do Rio Pardo; 22- COREDE Metropolitano Delta do Jacuí.  
 c) 2- COREDE Campanha; 6- COREDE Fronteira Oeste; 10- COREDE Missões; 20- COREDE Vale do Caí; 22- COREDE Metropolitano Delta do Jacuí.  
 d) 2- COREDE Vale do Rio Pardo; 6- COREDE Fronteira Oeste; 10- COREDE Missões; 20- COREDE Campanha; 22- COREDE Metropolitano Delta do Jacuí.  
 e) 2- COREDE Campanha; 6- COREDE Fronteira Oeste; 10- COREDE Missões; 20- COREDE Vale do Rio Pardo; 22- COREDE Vale do Rio dos Sinos.

**30** Na figura abaixo podem ser identificadas as principais fases do ciclo hidrológico para renovação da água existente na natureza. Cada letra, na figura, corresponde a uma dessas fases.

Assinale a opção que, corretamente, apresenta as principais fases do ciclo de renovação das águas na natureza.



Fonte: Departamento de Águas e Energia Elétrica (DAEE - órgão gestor dos recursos hídricos do Estado de São Paulo), 2005.

- a) P- Evaporação; E- Precipitação; S- Escoamento superficial; T- Transpiração; I- Infiltração; B- Escoamento subterrâneo  
 b) P- Precipitação; E- Evaporação; S- Escoamento subterrâneo; T- Transpiração; I- Infiltração; B- Escoamento superficial  
 c) P- Precipitação; E- Evaporação; S- Escoamento superficial; T- Infiltração; I- Transpiração; B- Escoamento subterrâneo  
 d) P- Precipitação; E- Escoamento superficial; S- Evaporação; T- Transpiração; I- Infiltração; B- Escoamento subterrâneo  
 e) P- Precipitação; E- Evaporação; S- Escoamento superficial; T- Transpiração; I- Infiltração; B- Escoamento subterrâneo



Fonte: FONTES, M. Toda a Mafalda/Quino. São Paulo, 1998, pág. 183.

A tirinha acima sugere que problemas éticos podem ser resolvidos por meio da ciência. Essa afirmação é falsa. Assinale a alternativa abaixo que explica, corretamente, por que a afirmação é equivocada.

- A tecnologia médica não está suficientemente avançada.
- Problemas éticos são de caráter estritamente religioso.
- Os custos para a investigação científica de vacinas para problemas éticos são muito elevados.
- Problemas éticos não podem ser resolvidos empiricamente, através de experimentos.
- Nenhuma das alternativas está correta.

**32** De acordo com a Lógica, os argumentos inválidos podem ser classificados como falaciosos e não-falaciosos. Uma falácia é um argumento logicamente incorreto, mas psicologicamente eficaz. Considere os argumentos abaixo e selecione a alternativa correta que os classifica quanto a serem ou não falaciosos.

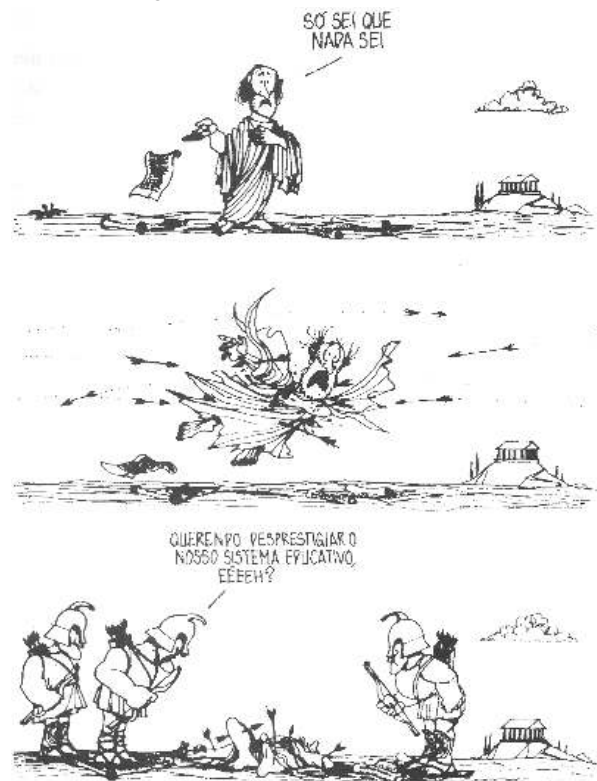
I- Como, em cada três crianças nascidas no Brasil, uma é prematura, as famílias brasileiras não deveriam ter mais de dois filhos.

II- O pai de Joana tem uma aparência distinta; deve ser, portanto, um homem muito distinto.

III- Todos os fenômenos do Universo estão impregnados de valores. Logo, podemos chegar à conclusão de que o Universo, para os chineses, está impregnado de valor.

- Somente o primeiro argumento é falacioso.
- O primeiro e o segundo argumento são falaciosos.
- O primeiro e o terceiro argumento são falaciosos.
- O segundo e o terceiro argumento são falaciosos.
- Todos os três argumentos são falaciosos.

**33** "O cartoon abaixo faz referência ao filósofo grego Sócrates que viveu no século V antes de Cristo, em Atenas. Sócrates dedicou a vida a praticar a filosofia com aqueles que estivessem dispostos a investigar suas próprias idéias, buscando compreender o próprio pensamento, seus pressupostos e as conseqüências daí advindas. Sócrates nunca escreveu nada, mas foi um personagem importante dos diálogos de Platão. Os diálogos são um gênero de escrita filosófica constituído por conversas (perguntas e respostas) que versavam sobre os mais variados temas: o amor, o conhecimento, a coragem, a morte, a verdade, etc." (WUENSCH, A. M. e SÁTIRO, A. Pensando melhor: iniciação ao filosofar. São Paulo: Saraiva, 2003, pág. 24 e 25 - adaptado)



Fonte: WUENSCH, A. M. e SÁTIRO, A. Pensando melhor: iniciação ao filosofar. São Paulo: Saraiva, 2003, pág. 25.

Em vista disso, podemos dizer que:

- a filosofia é uma atividade puramente racional, acessível apenas aos gregos.
- a atividade filosófica se caracteriza pela negação de toda e qualquer opinião.
- a atividade filosófica caracteriza-se por uma reflexão sobre a condição humana.

Assinale a alternativa correta.

- Somente a afirmativa I está correta.
- Somente a afirmativa II está correta.
- Somente a afirmativa III está correta.
- Somente as afirmativas I e II estão corretas.
- Somente as afirmativas II e III estão corretas.

**SOCIOLOGIA****34**

"A pobreza se refere às condições de produção material de cada sociedade - seus recursos, bens, necessidades sociais - e à maneira pela qual se estabelece a participação dos indivíduos na distribuição do produto social. Existem sociedades que, apesar de contarem com recursos limitados, organizam formas mais igualitárias de distribuição dos bens sociais e não podem, portanto, ser consideradas pobres, num sentido absoluto.

(...)

Mesmo considerando a pobreza um conceito específico de análise estrutural de cada sociedade, se tomarmos as sociedades ao longo da história, verificamos que nunca a pobreza adquiriu caráter tão agudo como na época contemporânea. É alarmante o contraste entre o acúmulo de bens produzidos, aos quais os indivíduos aspiram, e o número de seres que têm pouca ou nenhuma possibilidade de acesso a tais bens. Esse estado de carência e pobreza é agravado por toda a ideologia da sociedade industrial capitalista, baseada num desenfreado apelo ao consumismo, ao desfrute do conforto, do bem-estar e da sofisticação proporcionados pela vida moderna.

É essa flagrante contradição que faz da pobreza uma questão contemporânea e, nesse sentido, nova na história humana: uma crescente pobreza em meio a uma incalculável acumulação de bens." (COSTA, M. C. C. Sociologia: introdução à ciência da sociedade. São Paulo: Moderna, 1987, p. 214-15)

Considerando o texto acima, aponte quais das afirmativas abaixo estão corretas:

I- A pobreza está vinculada às formas de distribuição dos bens sociais e à participação dos membros de uma sociedade nas atividades por ela valorizadas e às quais eles aspiram.

II- É a distribuição desigual dos bens sociais que, em última instância, produz a pobreza.

III- Não é apenas pela quantidade bruta de bens produzidos ou de energias consumidas por uma população que podemos caracterizar uma sociedade como pobre ou rica.

IV- A pobreza, em meio a sociedades de fartura e opulência, torna-se mais aceitável em virtude do nível de desfrute de conforto na sociedade de consumo.

Assinale a alternativa correta.

- a) Somente as afirmativas I, II e IV estão corretas.
- b) Somente as afirmativas II, III e IV estão corretas.
- c) Somente as afirmativas I e IV estão corretas.
- d) Somente as afirmativas II e III estão corretas.
- e) Somente as afirmativas I, II e III estão corretas.

**35** Leia atentamente os textos abaixo:

"Uma das primeiras vozes a alertar sobre a falácia da abolição da escravatura no Brasil foi Machado de Assis (em seu Memorial de Aires, de 1908). De modo irônico e discreto, como era de seu feitio, o autor lamentava que o debate tivesse se orientado em torno da necessidade de se compensar os proprietários de escravos, e não os negros libertos e abandonados à sua própria sorte. Passados quase cem anos, pouco ou nada foi feito para compensar um dos maiores crimes cometidos contra um povo - a escravidão. Pior, durante ao menos cinquenta anos que se seguiram à abolição, o negro brasileiro foi alvo de uma campanha na qual se envolveram intelectuais, cientistas sociais e membros do governo, no sentido de estigmatizá-los como inferiores. (...) Mas, leitor, não se surpreenda se lhe dissermos que um instrumento para corrigir este problema existe, e está atualmente em discussão no Congresso Nacional. Trata-se do Estatuto da Igualdade Racial." (CHADAREVIAN, P. C. Racismo: Estatuto da Igualdade Racial. Publicado em Brasil de Fato, em 19/04/2006. Disponível em: [http://www.brasildefato.com.br/v01/impresso/ anteriores/ 163/ debate/materia.2006-04- 19.6521983416/ sendto\\_formaé](http://www.brasildefato.com.br/v01/impresso/ anteriores/ 163/ debate/materia.2006-04- 19.6521983416/ sendto_formaé))

Estatuto da Igualdade Racial (Projeto apresentado ao Congresso Nacional pelo Senador Paulo Paim):

"Art. 2º - Para os fins deste Estatuto considera-se:

V- ações afirmativas: as políticas públicas adotadas pelo Estado para a correção das desigualdades raciais e para a promoção da igualdade de oportunidades."

"Art. 5º:

§1º Os programas de ação afirmativa constituir-se-ão em imediatas iniciativas reparatórias, destinadas a iniciar a correção das distorções e desigualdades raciais derivadas da escravidão e demais práticas discriminatórias racialmente adotadas, na esfera pública e na esfera privada, durante o processo de formação social do Brasil e poderão utilizar-se da estipulação de cotas para a consecução de seus objetivos."

Considere a posição e proposições apresentadas pelo primeiro texto e os artigos e parágrafos selecionados do Estatuto da Igualdade Racial e escolha quais afirmações abaixo estão de acordo com elas:

I- O Estado brasileiro deve estabelecer leis de defesa aos cidadãos negros para combater o racismo, já que este é um instinto natural ao homem, presente em todas as sociedades.

II- Uma das justificativas para a proposição de ações afirmativas contra o racismo e desigualdades sociais dos afrodescendentes é que, no passado, o Estado brasileiro adotou medidas e ações injustas racialmente, tais como a escravidão.

III- A diversidade racial existente na sociedade brasileira é a principal causa das desigualdades econômicas no país.

IV- É dever do Estado brasileiro adotar leis de defesa dos cidadãos negros contra o racismo, assim como ações de correção das desigualdades sociais de caráter racial, originadas no processo histórico de formação da sociedade brasileira.

Assinale a alternativa correta.

- Somente as afirmativas I e II estão corretas.
- Somente as afirmativas I e III estão corretas.
- Somente as afirmativas III e IV estão corretas.
- Somente as afirmativas II e IV estão corretas.
- Somente as afirmativas II, III e IV estão corretas.

36



Fonte: <http://humor.uol.com.br/index.htm?angelini=1>

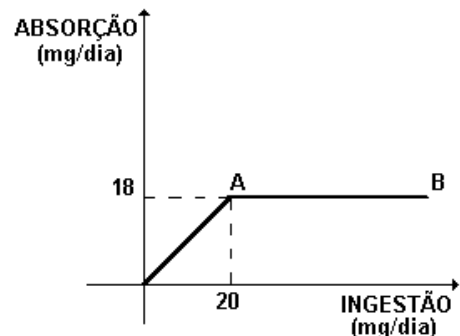
A charge acima faz a crítica ao processo democrático brasileiro, particularmente ao processo eleitoral. Selecione, entre as opções abaixo, aquela que melhor define tal crítica.

- Os políticos brasileiros solucionaram a questão de moradia no Brasil.
- Há um distanciamento entre o discurso dos candidatos e as demandas da população.
- O campo político tem dado conta de responder a todas as questões sociais do país.
- Todos os eleitores não possuem capacidade de compreender os discursos políticos.
- A construção de pontes e viadutos irá resolver o problema da demanda por moradia.

## MATEMÁTICA

- 37** Numa plantação de eucaliptos, as árvores são atacadas por uma praga semana após semana. De acordo com observações feitas, uma árvore adoeceu na primeira semana; outras duas, na segunda semana; mais quatro, na terceira semana e, assim por diante, até que, na décima semana, praticamente toda a plantação ficou doente, exceto sete árvores. Pode-se afirmar que o número total de árvores dessa plantação é
- menor que 824.
  - igual a 1030.
  - maior que 1502.
  - igual a 1024.
  - igual a 1320.

- 38** Observe o gráfico, em que o segmento AB é paralelo ao eixo das abscissas.



Esse gráfico representa a relação entre a ingestão de certo composto, em mg/dia, e sua absorção pelo organismo, também em mg/dia. A única afirmativa **falsa** relativa ao gráfico é:

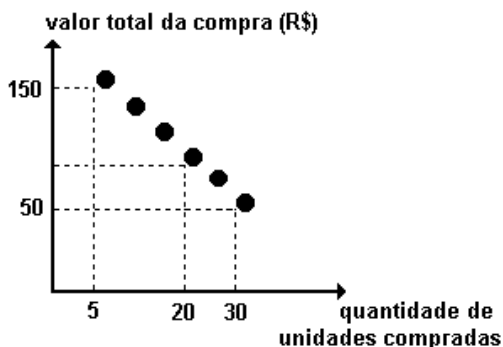
- Para ingestões de até 20 mg/dia, a absorção é proporcional à quantidade ingerida.
- A razão entre a quantidade absorvida e a quantidade ingerida é constante.
- Para ingestões acima de 20 mg/dia, quanto maior a ingestão, menor a porcentagem absorvida do composto ingerido.
- A absorção resultante da ingestão de mais de 20 mg/dia é igual à absorção resultante da ingestão de 20mg/dia.
- A absorção permanece constante para ingestões acima de 20 mg/dia.

- 39** Uma família formada por 3 adultos e 2 crianças vai viajar num automóvel de 5 lugares, sendo 2 na frente e 3 atrás. Sabendo-se que só 2 pessoas podem dirigir e que as crianças devem ir atrás e junto à janela, o número total de maneiras diferentes através das quais essas 5 pessoas podem ser posicionadas, não permitindo crianças irem no colo de ninguém, é igual a
- 120.
  - 96.
  - 48.
  - 24.
  - 8.

**40** Um recipiente com a forma de um cilindro reto, cujo diâmetro da base mede 40 cm e altura  $100/\pi$  cm, armazena um certo líquido, que ocupa 40% de sua capacidade. O volume do líquido contido nesse recipiente é, em litros, aproximadamente, igual a

- 16.
- 18.
- 20.
- 30.
- 40.

**41** A promoção de uma mercadoria em um supermercado está representada, no gráfico a seguir, por 6 pontos de uma mesma reta.



Quem comprar 20 unidades dessa mercadoria na promoção, pagará, por unidade, em reais, o equivalente a

- 5,50.
- 5,00.
- 4,50.
- 6,00.
- 4,00.

**42** Sabe-se que  $-1$  é raiz do polinômio  $f = x^3 + x^2 - 2x - 2$ . As demais raízes desse polinômio são números

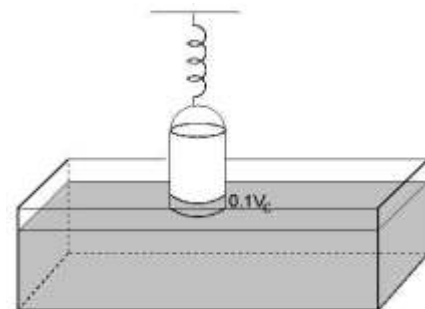
- irracionais.
- não reais.
- racionais não inteiros.
- inteiros positivos.
- inteiros e opostos entre si.

## FÍSICA

**43** Considere um recipiente cilíndrico vazio, cujo volume externo total é  $V_c = 2 \times 10^3 \text{ m}^3$ , suspenso por uma mola cuja constante de elasticidade é igual a  $0,5 \text{ N/cm}$ . O cilindro foi parcialmente imerso na água, até que a mola estivesse não deformada, conforme o indicado na figura abaixo. Nessa situação, o volume de fluido deslocado é  $0,1V_c$ . Se, quando acrescentamos  $800 \text{ g}$  de água no interior do recipiente, o volume de fluido deslocado passa a ser  $0,2V_c$ , podemos dizer que o peso do cilindro vazio e a elongação final da mola serão, respectivamente,

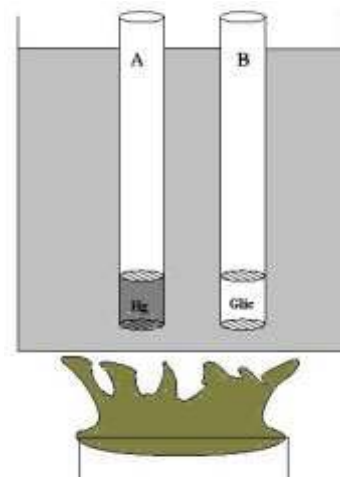
Obs.: Use aceleração da gravidade  $g = 10 \text{ m/s}^2$ , e a densidade da água igual a  $1000 \text{ kg/m}^3$ .

- $2 \text{ N}$  e  $12 \text{ cm}$ .
- $2 \text{ N}$  e  $16 \text{ cm}$ .
- $8 \text{ N}$  e  $16 \text{ cm}$ .
- $2 \text{ N}$  e  $8 \text{ cm}$ .
- $4 \text{ N}$  e  $8 \text{ cm}$ .



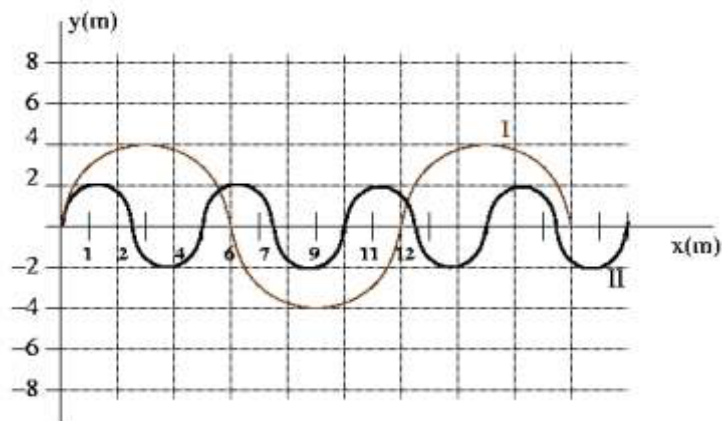
**44** Considere dois tubos, A e B, feitos de vidro pirex e vidro comum, respectivamente, cujos coeficientes de dilatação linear se relacionam por  $\alpha_B = 9\alpha_A = 9 \times 10^6 \text{ C}^{-1}$  e estão em um recipiente com água que recebe calor de uma chama, conforme esquematizado na figura. No interior do tubo A, existe mercúrio (Hg) e, no interior do tubo B, há glicerina, cujos coeficientes de dilatação volumétrica são, respectivamente,  $\gamma_{\text{Hg}} = 2 \times 10^{-4} \text{ C}^{-1}$  e  $\gamma_{\text{glic}} = 5 \times 10^{-4} \text{ C}^{-1}$ . Na temperatura inicial  $T_i = 20 \text{ C}$ , as áreas da base dos tubos A e B são iguais a  $S_{\text{IA}} = S_{\text{IB}} = 1000 \text{ cm}^2$  e as alturas das colunas dos líquidos são iguais a  $50 \text{ cm}$ . Quanto à altura das colunas dos líquidos e áreas  $S_{\text{FA}}$  e  $S_{\text{FB}}$ , podemos afirmar que, quando a temperatura final chegar a  $220 \text{ C}$ ,

- $S_{\text{FB}}/S_{\text{FA}} = 9$  e não existe diferença de altura entre as colunas de líquido.
- $S_{\text{FB}} - S_{\text{FA}} = 3,2 \text{ m}^2$  e não existe diferença de altura entre as colunas de líquido.
- $(\Delta S_{\text{B}}/\Delta S_{\text{A}}) = 9$  e a diferença de altura entre as colunas é de, aproximadamente,  $3 \text{ cm}$ .
- $S_{\text{FB}}/S_{\text{FA}} = 9$  e a diferença de altura entre as colunas é de, aproximadamente,  $3 \text{ cm}$ .
- $S_{\text{FB}} - S_{\text{FA}} = 3,2 \text{ m}^2$  e a diferença de altura entre as colunas é de, aproximadamente,  $1 \text{ cm}$ .



**45** Na figura que segue, estão representados, na mesma escala, dois flashes instantâneos de duas ondas transversais propagando-se em meios diferentes, mas que foram superpostas na mesma imagem. A onda I possui frequência  $f_1$  e se propaga com velocidade  $v_1 = 360$  m/s. Supondo que a frequência da onda II,  $f_2$ , seja o triplo da frequência da onda I e que a velocidade da onda II seja  $v_2$ , podemos afirmar que

- a)  $f_2 = 12,5$  Hz e  $v_2 = 72$  m/s.  
 b)  $f_2 = 30$  Hz e  $v_2 = 720$  m/s.  
 c)  $f_2 = 0,33$  Hz e  $v_2 = 450$  m/s.  
 d)  $f_2 = 90$  Hz e  $v_2 = 120$  m/s.  
 e)  $f_2 = 90$  Hz e  $v_2 = 450$  m/s.



**46** Uma pedra é largada de uma certa altura e, quando passa pelo teto de um prédio, sua velocidade é de 2m/s. No mesmo instante em que ela passa pelo teto do prédio, outra pedra é lançada verticalmente do chão (base do prédio), com uma velocidade de 22m/s. Afirma-se que, para percorrer a metade da altura do prédio, cada uma gastou o mesmo tempo. Deduz-se, então, que a altura total do prédio é de

Obs.: Desprezar o atrito do ar e usar  $10\text{m/s}^2$  para a aceleração gravitacional da terra.

- a) 22m.  
 b) 24m.  
 c) 44m.  
 d) 46m.  
 e) 48m.

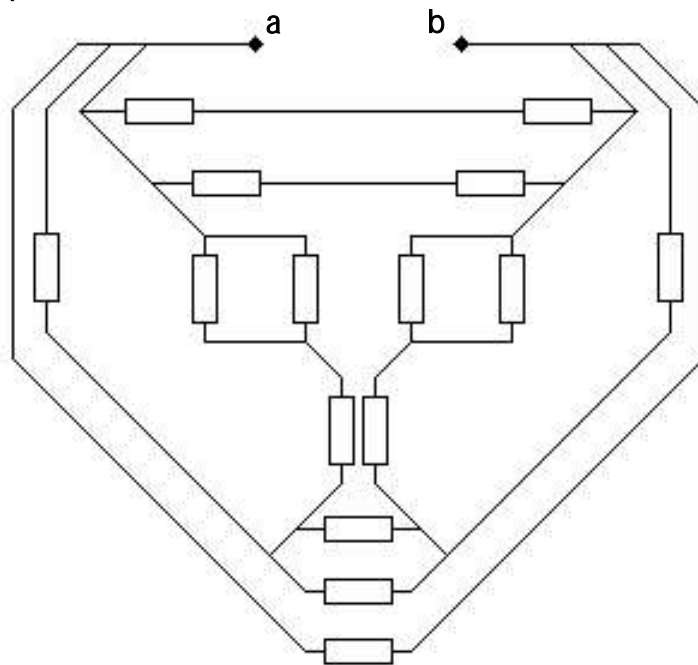
**47** Um piloto de Fórmula 1 completou as seis primeiras voltas com 120 km/h de velocidade média, as próximas duas voltas, com 160 km/h de velocidade média, as próximas nove, com 180 km/h de velocidade média e as últimas três voltas, com 240 km/h de velocidade média. Nesse caso, a velocidade média em km/h sobre todas as voltas completadas pelo piloto é de

Obs.: Velocidade média é a razão entre a distância total percorrida e o tempo total transcorrido.

- a) 120.  
 b) 160.  
 c) 169.  
 d) 175.  
 e) 180.

**48** A resistência equivalente deste circuito entre os pontos a e b vale  $170 \Omega$ . Sabendo que todas as resistências são iguais, deduz-se que cada uma é igual a

- a)  $40 \Omega$ .  
 b)  $4,4 \Omega$ .  
 c)  $4 \Omega$ .  
 d)  $440 \Omega$ .  
 e)  $44 \Omega$ .





**BIOLÓGIA****49** As enzimas são

- a) carboidratos que têm a função de regular o nível de glicose no sangue dos animais superiores.
- b) proteínas que têm a função de catalisar reações químicas nos seres vivos.
- c) proteínas com função estrutural que entram na constituição da parede celular dos vegetais.
- d) lipídios que têm a função de fornecer energia para as reações celulares.
- e) mucopolissacarídeos que têm a função estrutural nos exoesqueletos de artrópodes.

**50** A ação trófica de um carnívoro sobre um herbívoro denomina-se

- a) comensalismo. d) competição.
- b) mutualismo. e) predação.
- c) parasitismo.

**51** Qual das alternativas abaixo indica o nome de uma estrutura que não pertence ao sistema reprodutor feminino humano?

- a) Ovários. d) Uretra.
- b) Útero. e) Vulva.
- c) Vagina.

**52** Considerando a célula do intestino de uma vaca, a célula do parênquima foliar de uma árvore e uma bactéria, podemos afirmar que todas possuem

- a) DNA e membrana plasmática, porém só as células do intestino e do parênquima foliar possuem ribossomos.
- b) DNA, ribossomos e mitocôndrias, porém só a célula do parênquima foliar possui parede celular.
- c) DNA, membrana plasmática e ribossomos, porém só a bactéria e a célula do parênquima foliar possuem parede celular.
- d) membrana plasmática e ribossomos, porém só a bactéria possui parede celular.
- e) membrana plasmática e ribossomos, porém só a célula do intestino possui mitocôndrias.

**53** Suponha que, em uma espécie de animal, a forma da orelha possa ser longa ou arredondada. Um macho de orelhas longas é cruzado com uma fêmea de orelhas também longas e produz uma prole com orelhas longas e arredondadas na proporção de 3:1. Para se obter uma prole composta de filhotes com orelhas longas e arredondadas na mesma proporção, é necessário cruzar esse macho com uma fêmea

- a) homozigota dominante. d) diíbrida.
- b) recessiva. e) triíbrida.
- c) heterozigota.

**54** Considerando as Criptógamas, também denominadas de vegetais inferiores, pode-se afirmar que

- I- os fungos pertencem às talófitas, sendo heterótrofos.
- II- todas as algas necessitam de um fungo para a sua sobrevivência.
- III- os líquens constituem uma associação entre dois ou mais organismos que são, geralmente, alga e fungo.
- IV- as talófitas são plantas, cujo corpo, chamado talo, apresenta-se diferenciado em raiz, caule e folhas.

Assinale a alternativa correta.

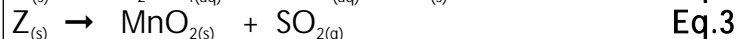
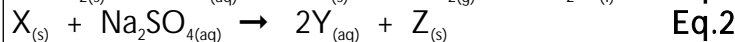
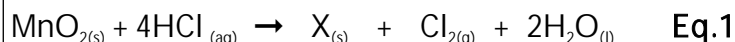
- a) Somente as afirmativas III e IV estão corretas.
- b) Somente as afirmativas I e II estão corretas.
- c) Somente as afirmativas II e IV estão corretas.
- d) Somente as afirmativas I e III estão corretas.
- e) Somente a afirmativa I está correta.

**QUÍMICA****55** Sobre a sequência de reações abaixo, são apresentadas as seguintes informações:

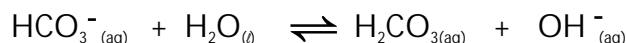
I- As Eqs. 1 a 3 encontram-se balanceadas.

II- A Eq. 2 representa uma reação de dupla troca.

III- A Eq. 3 representa uma reação que ocorre à temperatura elevada.

Sobre o esquema acima, é **incorreto** afirmar que

- a) a constante de equilíbrio da Eq. 3 (em sistema fechado) depende apenas da pressão parcial de  $\text{SO}_2$ .
- b) as Eqs. 1 e 3 representam reações de oxirredução.
- c) uma solução  $0,1\text{mol L}^{-1}$  de Y apresenta  $\text{pH} > 7,0$ .
- d) a Eq. 3 representa uma reação de análise.
- e) X e Z são sais.

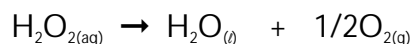
**56** O bicarbonato de sódio ( $\text{NaHCO}_3$ ) é uma substância de natureza inorgânica que, apesar de estruturalmente ser um sal, manifesta propriedade alcalina ao solubilizar-se em água. Este fenômeno contribui para sua larga utilização. Observe a hidrólise do ânion derivado do bicarbonato de sódio:

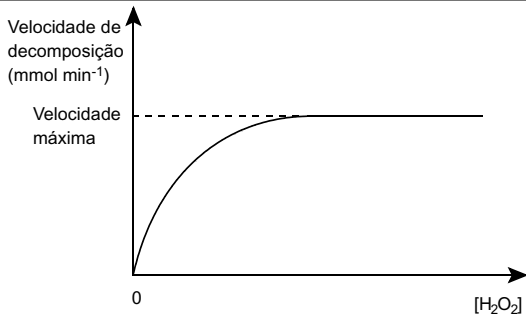
A respeito das afirmações e baseado no seu conhecimento a respeito da substância bicarbonato de sódio, é correto afirmar que

- I- forma solução incolor com fenolftaleína.
- II- ao ser adicionada a uma solução de repolho roxo, irá manifestar coloração verde. Obs.: Uma solução aquosa de extrato de repolho roxo com  $\text{pOH}$  de 0 a 7 é verde e com  $\text{pOH}$  de 7 a 14 é vermelha.
- III- é usada para combater a azia.
- IV- neutraliza uma solução de ácido acético.
- V- uma solução aquosa de  $\text{NaHCO}_3$  terá  $\text{pH}$  inferior a 7.

Assinale a alternativa correta.

- a) Somente as afirmativas I, II, III e IV estão corretas.
- b) Todas as afirmativas estão corretas.
- c) Somente as afirmativas II, III e IV estão corretas.
- d) Somente as afirmativas I e V estão corretas.
- e) Somente as afirmativas II, III, IV e V estão corretas.

**57** A energia livre de ativação para a decomposição da água oxigenada (reação abaixo)sem catalisador, em presença de platina ou em presença da enzima catalase é de 75,2, 48,9 e 23,0  $\text{kJ mol}^{-1}$ , respectivamente. Quando a reação é conduzida em presença de concentração fixa de catalase, observa-se a seguinte curva de velocidade de decomposição em função da concentração do peróxido de hidrogênio.



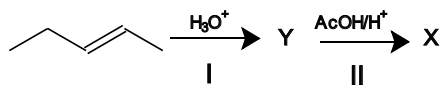
Com base nestas informações é **incorreto** afirmar que:

- a) A reação em presença de catalase apresenta cinética de ordem zero em concentrações elevadas (excesso) de  $H_2O_2$ .
- b) A catalase age como catalisador mais eficiente que a platina na decomposição do  $H_2O_2$ .
- c) A ordem relativa de velocidade de reação ( $V$ ) é:  $V$  sem catalisador  $<$   $V$  com Pt  $<$   $V$  com catalase.
- d) A constante de equilíbrio da reação conduzida em presença da catalase é menor que quando conduzida em presença de platina.
- e) Em baixas concentrações de  $H_2O_2$  a atividade da enzima (velocidade de decomposição) aumenta quase que linearmente com o aumento da concentração do substrato.

**58** Um laboratorista necessita preparar 500 mL de solução de ácido clorídrico de concentração  $0,6 \text{ mol L}^{-1}$ . Ele dispõe do ácido concentrado cuja densidade é  $1,19 \text{ g mL}^{-1}$  e pureza 37% (v/v). O volume de ácido clorídrico necessário para o preparo da solução está compreendido entre:

- a) 4 e 6 mL.  
b) 8 e 12 mL.  
c) 14 e 16 mL.  
d) 18 e 22 mL.  
e) 24 e 26 mL.

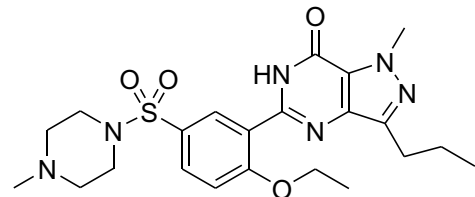
**59** A figura abaixo representa uma seqüência de duas reações a partir do pent-2-eno, visando à obtenção de um derivado representado por X.



Na etapa I, é obtida uma mistura de compostos representados por Y de fórmula  $C_5H_{12}O$  com 70% de rendimento. Na etapa II, X representa um conjunto de compostos obtidos pela reação dos álcoois com ácido acético em meio ácido com 50% de rendimento. Com base nessas informações, pode-se afirmar que

- a) partindo-se de um mol de pent-2-eno, a massa esperada de X é inferior a 40g.
- b) a reação I caracteriza-se como de substituição, e a II, como de esterificação.
- c) X representa um conjunto de isômeros de fórmula  $C_7H_{14}O_3$ .
- d) em X, todos os átomos de carbono apresentam hibridização  $sp^3$ .
- e) na etapa I, podem ser gerados 2 pares de álcoois enantiômeros.

**60** "A Pfizer, o maior fabricante mundial de remédios, obteve o direito de ser o único vendedor, na China, do medicamento contra impotência, Viagra. O Viagra é um dos remédios mais clonados do mundo, de acordo com a Organização Mundial de Saúde (OMS). E, no último ano, foi usado por 23 milhões de homens. Suas vendas mundiais somam US\$ 1,6 bilhão. Remédios pirateados também são um crescente problema nos Estados Unidos. Para se ter uma idéia, o número de investigações do órgão responsável pela fiscalização do setor (FDA, da sigla em inglês) saltou de seis em 2000 para 58 em 2005. De 8% a 10% dos suprimentos médicos do mundo, disse Scott Gottlieb, da FDA, em março, ao site da agência, consistem em produtos copiados. A ONU estima que cerca de US\$ 35 bilhões em medicamentos piratas são vendidos por ano."



Observando a estrutura do Viagra, podemos afirmar que

- a) apresenta 4 anéis aromáticos.
- b) possui, em sua estrutura, a função éter.
- c) apresenta 4 grupamentos metila.
- d) apresenta 5 ligações pi (C-C).
- e) em sua estrutura, encontramos carbonos com hibridização  $sp$ .

**REDAÇÃO**

- ☉ Focalize um único tema, de livre escolha, e construa o seu texto com clareza, coerência e correção, defendendo o seu ponto de vista com idéias organizadas adequadamente.
- ☉ Não esqueça que o seu texto tem um leitor, um destinatário.
- ☉ Não se esqueça de dar um título à sua redação, coerente com a temática escolhida.
- ☉ Numere o título de sua redação de acordo com a temática escolhida.
- ☉ Recomenda-se uma extensão entre 20 e 30 linhas.
- ☉ Recomenda-se também rascunhar o texto previamente, para só depois passá-lo a limpo, **com caneta**, na folha específica.
- ☉ A letra deve ser bem legível.

**TEMA 1**

Você entende o internetês? Você usa internetês? Você já levou reprimenda por usá-lo na fala ou na escrita? Tem sido usada uma nova grafia em blogs, chats, e-mails, celulares, etc. Está se tornando comum também aparecer na escrita de redações de alunos de qualquer nível do nosso ensino palavras abreviadas assim: pq (porque), blza (beleza), tá (está), tb (também), aki (aqui), e tantas outras. Esse fenômeno é solução ou problema para os usuários da nossa escrita? Não estaria trazendo prejuízos à língua portuguesa? Você também é criador ou usuário do internetês?

**TEMA 2**

Em relação à aquisição e domínio da nossa língua portuguesa, é preciso desenvolver quatro habilidades: falar/ouvir; ler/escrever. As aulas de Português que você teve ao longo de sua vida escolar contribuíram para isso? Que conhecimentos ou conteúdos mais marcaram positiva ou negativamente as suas aulas de Língua Portuguesa?

**TEMA 3**

Um discurso dominante em nossa sociedade, hoje mais do que em outros tempos, é o da necessidade de o sujeito ter um bom nível educacional para que possa ingressar e se manter no mercado de trabalho. Você concorda com esse discurso? Por que você está ingressando em um curso superior? Você tem expectativa de que ele possa contribuir para isso?