

Protesto!

Desde quando avô tem pulga na cueca?

Luis Fernando Verissimo

Existe uma campanha para revisar as letras de canções infantis que vêm sendo cantadas há anos sem que os responsáveis pelas crianças se deem conta do seu conteúdo. O caso mais notório é o do gato atingido por um pau, que não morre, como era a intenção de quem atirou o pau, mas dá um berro que faz dona Chica “dimirar-se-se” e presume-se foge da cena, traumatizado. Sabe-se pouco sobre a origem da canção e a história por trás da sua letra. Atirar um pau num gato pode ser uma ação preventiva (ninguém sabe o que o gato iria fazer com a dona Chica) ou a manifestação precoce de um instinto assassino na criança, que deve receber orientação psicológica antes de ter acesso a armas mais sofisticadas. De qualquer maneira, a canção revela um perturbador descaso pelos sentimentos de outro ser, por mais antipático ou atrevido que este seja, e por mais pelos que solte nos sofás, e é um péssimo exemplo para mentes ainda em formação.

A canção “Atirei um Pau no Gato” sobreviveu sem ser examinada todos esses anos porque nenhum gato pode protestar. Como representante da espécie, farei o possível para que o mesmo não aconteça com outro animal de sangue quente rotineiramente vitimado por impropérios e projéteis verbais mais contundentes do que paus, em canções infantis. Refiro-me aos avôs. Na condição de neoavô, tenho tido contato frequente com essas tentativas de ridicularizar a categoria, fomentando o desrespeito à autoridade e o escárnio aos mais velhos e ameaçando o tecido social e os valores tradicionais da família.

Basta um exemplo do que se escuta por aí, muitas vezes cantado por crianças que mal começam a falar e só repetem o que ouvem:

Eu vi uma barata na careca do vovô e, quando ela me viu, bateu asas e voou.

Notem a insídia mal disfarçada pela singeleza do verso. Em primeiro lugar, a sugestão de que todo avô é, por definição, careca. Mesmo os que, como eu, ainda têm mais de 17 fios na cabeça e portanto não ultrapassaram o limite oficial da calvície. Outra sugestão infamante é a de que o vovô, de tão desleixado e/ou alienado, não notaria a presença de baratas passeando pela sua cabeça. Que dependeria de netos que fizessem voar as baratas para não dar vexame em ocasiões sociais e não ouvir piadas na rua sobre sua higiene pessoal e sua sanidade. Ainda somos perfeitamente capazes de detectar baratas na nossa própria cabeça e enxotá-las com nossos próprios meios!

Mas há mais. Uma versão agravada da mesma letra leva o desrespeito às raias da injúria. Segundo esta versão, localizou-se uma pulga na cueca do vovô, o vovô deu um pum e a pulga desmaiou. O vovô deu um pum e a pulga desmaiou! Desde quando avô tem pulga na cueca? Desde quando avô dá pum? A que ponto chegamos, quando se recorre até à flatulência hipotética para denegrir aquele que deveria ser apenas objeto de veneração? Em nome da classe, protesto.

Jornal Zero Hora, Caderno Donna, 22/08/2010

Português

1 Quanto à passagem “Na condição de neoavô, tenho tido contato frequente com essas tentativas de ridicularizar a categoria, fomentando o desrespeito à autoridade e o escárnio aos mais velhos e ameaçando o tecido social e os valores tradicionais da família”, pode-se afirmar que a citação traduz um tipo de apreciação a respeito da condição de avô.

Que forma de apreciação? Marque a alternativa que melhor traduz o que diz o texto.

- a) Faz uma crítica feroz aos costumes atuais.
- b) Repudia, indignadamente, o modo de tratamento conferido, em especial, aos avôs.
- c) Avalia, ironicamente, as mudanças de costumes.
- d) Protesta formalmente contra a falta de respeito aos mais velhos.
- e) Nenhuma das alternativas está correta.

2 Em “Atirar um pau num gato pode ser uma ação preventiva (ninguém sabe o que o gato iria fazer com a dona Chica) ou a manifestação precoce de um instinto assassino na criança, que deve receber orientação psicológica antes de ter acesso a armas mais sofisticadas”, as formas verbais “pode” e “deve” modalizam, na forma de dizer, respectivamente,

- a) obrigatoriedade e probabilidade.
- b) condição e determinação.
- c) possibilidade e necessidade.
- d) certeza e dúvida.
- e) acuidade e indagação.

3 “Como representante da espécie, farei o possível para que o mesmo não aconteça com outro animal de sangue quente...”, o emprego do vocábulo **espécie**, no trecho destacado,

- a) refere-se à raça humana, que vem sofrendo com as transformações sociais e culturais.
- b) remete aos animais que sofrem violência e abandono.
- c) caracteriza o grupo “mamíferos”, representado, na passagem destacada, por animais de sangue quente.
- d) refere-se às pessoas que estão na terceira idade.
- e) refere-se, no texto, ao grupo de homens que já é avô.

4 Quando o cronista comenta “A que ponto chegamos [...]”, a quem ele se refere? Quem chegou?

- a) Os leitores adultos e o autor.
- b) A sociedade contemporânea.
- c) Os avôs e as avós.
- d) Somente os avôs.
- e) Todas as alternativas estão corretas.

5 No período final do quinto parágrafo, o vocábulo “ainda”

- a) estabelece uma relação de soma, de acréscimo.
- b) introduz no enunciado um conteúdo contraditório.
- c) poderia ser substituído por “já” sem alteração do sentido.
- d) marca uma circunstância de tempo, relacionando um pressuposto ao conteúdo enunciado.
- e) revela que a condição de “ser avô”, ou seja, uma pessoa de mais idade, é um fator que limita a percepção sensorial.

6 No quinto parágrafo, o autor emprega o vocábulo “insídia”, que pode ser substituído, sem prejuízo ao sentido, por

- a) armadilha.
- b) alienação.
- c) injúria.
- d) verdade.
- e) indagação.

Literatura

7 Leia o fragmento transcrito abaixo e as afirmativas que a ele se seguem:

*Apeou na frente da venda do Nicolau, amarrou o alazão no tronco dum cinamomo, entrou arrastando as esporas, batendo na coxa direita com o rebenque, e foi logo gritando, assim com ar de velho conhecido:
– Buenas e me espalho! Nos pequenos dou de prancha e nos grandes dou de talho!*

I – Na passagem citada, o personagem Capitão Rodrigo Camará, recém-chegado a Santa Fé, está entrando, pela primeira vez, na venda de Nicolau, onde se apresenta com aquelas palavras.

II – Um certo Capitão Rodrigo foi publicado também como livro autônomo, mas configura, originalmente, um dos segmentos do primeiro tomo, denominado *O Continente*, da trilogia *O tempo e o vento*, de Erico Veríssimo.

III – Em *O Arquipélago*, última parte de *O tempo e o vento*, o valente Capitão Rodrigo Camará chega ao Rio Grande do Sul e se apaixona por Bibiana.

Assinale a alternativa correta.

- a) Somente as afirmativas I e III estão corretas.
- b) Somente as afirmativas II e III estão corretas.
- c) Somente as afirmativas I e II estão corretas.
- d) Nenhuma afirmativa está correta.
- e) Todas as afirmativas estão corretas.

8 Leia os poemas a seguir:

Impressionista

*Uma ocasião,
meu pai pintou a casa toda
de alaranjado brilhante.
Por muito tempo moramos numa casa
como ele mesmo dizia:
constantemente amanhecendo.*

Adélia Prado

Minha casa

*Transcende
às paredes e esquadrias
uma casa*

*Tal espelho
reflete objetos
uma casa projetada
a alma
de quem nela fez morada*

Algo assim: aquário.

*Retirem-se os peixes,
resta o claustro
encarcerado das águas.*

Luiz Coronel

A casa

*Era uma casa
Muito engraçada
Não tinha teto
Não tinha nada
Ninguém podia
Entrar nela não
Porque na casa
Não tinha chão
Ninguém podia
Dormir na rede
Porque na casa
Não tinha parede
Ninguém podia
Fazer pipi
Porque penico
Não tinha ali
Mas era feita
Com muito esmero
Na rua dos Bobos
Número zero*

Vinícius de Moraes

Em relação à sua expressividade poética, é **incorreto** afirmar que

a) nos poemas, é possível perceber o emprego do monólogo íntimo como recurso para tornar introspectiva a linguagem do narrador.

b) o “eu poético” presente nos três textos explicita díspares sentimentos relacionados à percepção do espaço íntimo da casa.

c) os três últimos versos de “Minha casa” enchem de melancolia o poema, ao aproximarem as paredes da casa de um cárcere, que como aquário aprisiona a alma-água dos seus moradores.

d) a gênese lúdica do poema “A casa” se explicita na presença do *nonsense*, ilogismo de sentido, cuja realização aproxima o leitor criança da fantasia do texto.

e) no primeiro poema, a evocação da cor alaranjada da casa, constantemente amanhecendo, predispõe o “eu poético” às impressões brilhantes da lembrança.

9 A trama cênica da premiada peça teatral *O pagador de promessas*, de Dias Gomes, encenada pela primeira vez em 1960, transcorre nas escadarias frontais da Igreja de Santa Bárbara, em Salvador, onde o casal Zé do Burro e Rosa se encontram para tentar [em vão] depositar uma cruz de madeira no interior do templo – carregada nas costas pelo homem por sete léguas. O pároco impede o cumprimento da promessa por crer que ela tinha sido feita a Iansã, deusa africana que assumiu a figura de Santa Bárbara no sincretismo religioso dos escravos brasileiros. Zé do Burro, que tinha o intuito de agradecer a cura de Nicolau, o burro companheiro que lhe originara a alcunha, se vê impotente diante da negativa e acaba refém de situações que culminam com sua morte. Num dos atos, ocorre o seguinte diálogo:

REPÓRTER: *Não, de modo algum...eu...eu apenas não sabia...Então, tudo isso...quarenta e dois quilômetros...a cruz...tudo por causa de um burro. (Repentinamente, antevendo o interesse que despertará a reportagem) Fabuloso!*

ROSA: *E não foi só isso. Ele prometeu também repartir o sítio com aquela cambada de preguiçosos.*

ZÉ: *Que preguiçosos. Gente que quer trabalhar e não tem terra.*

REPÓRTER: *Repartir o sítio...Diga-me, o senhor é a favor da reforma agrária?*

ZÉ: *(Não entende) Reforma agrária? Que é isso?*

REPÓRTER: *É o que o senhor acaba de fazer em seu sítio. Redistribuição das terras entre os lavradores pobres.*

ZÉ: *E não estou arrependido, moço. Fiz a felicidade de um bocado de gente e o que restou pra mim dá e sobra.*

REPÓRTER: *(Toma nota) É a favor da reforma agrária.*

Depois de recordarmos o resumo do enredo, é **incorreto** afirmar, em relação ao diálogo citado em itálico, que

a) o episódio, envolvendo o encontro entre o repórter, Zé do Burro e sua mulher Rosa, tipifica o sensacionalismo da imprensa, que não se furta a propor perguntas dúbias e mal-intencionadas, no intuito de conseguir uma boa reportagem.

b) a simplicidade de Zé, cujo desejo genuíno de salvar o companheiro burro o colocara naquela circunstância, vai adquirindo proporções de tragédia, na medida em que novos personagens em cena deturpam as intenções originais do romeiro.

c) a personagem vivencia a experiência da promessa e de suas consequências com o firme propósito de não falhar no cumprimento do compromisso, assumindo, sem arrependimento, todos os riscos de suas decisões.

d) do ponto de vista simbólico, o drama vivido por Zé do Burro traz à cena a intolerância sobre a qual se fundam as bases da vida social. A liberdade individual, um dos conceitos que alicerça a sociedade burguesa, só existe enquanto definição.

e) as convicções socialistas de Zé do Burro são descobertas pelo repórter, que percebe a intenção velada do pagador de promessas de realizar um grande movimento de redistribuição de terras no Brasil.

10 “Poética”, de Manuel Bandeira, cujo fragmento foi transcrito abaixo, pode ser considerado a 'carta-programa' do Modernismo brasileiro. Leia-o e selecione a única alternativa em que o texto apresentado **não** atende às especificações estéticas inferidas a partir do poema:

Poética

Estou farto do lirismo comedido

Do lirismo bem-comportado

Do lirismo funcionário público com livro de ponto expediente
[protocolo e manifestações de apreço ao sr. Diretor

Estou farto do lirismo que pára e vai averiguar no
[dicionário o cunho vernáculo de um vocábulo

Abaixo os puristas

Todas as palavras sobretudo os barbarismos universais

Todas as construções sobretudo as sintaxes de exceção

Todos os ritmos sobretudo os inumeráveis [...]

(Libertinagem)

a) Pronominais

Dê-me um cigarro

Diz a gramática

Do professor e do aluno

E do mulato sabido

Mas o bom negro e o bom branco

Da Nação Brasileira

Dizem todos os dias

Deixa disso camarada

Me dá um cigarro

(Oswald de Andrade)

b) Antiode

Poesia, te escrevia:

flor! conhecendo

que és fezes. Fezes

como qualquer,

gerando cogumelos

(raros, frágeis, cogu-

melos) no úmido

Calor de nossa boca. [...]

(João Cabral de Melo Neto)

c) Criação

*Há no amor um momento de grandeza,
Que é de inconsciência e de êxtase bendito:
Os dois corpos são toda a Natureza,
As duas almas são todo o Infinito.*

*É um mistério de força e de surpresa!
Estala o coração da terra aflito;
Rasga-se em luz fecunda a esfera acesa,
E de todos os astros rompe um grito. [...]*

(Olavo Bilac)

d) *~*~*

Quantos cavalos foram abatidos
na evolução do meu rosto?
Quisera ser mais feminina
para não me omitir diante do espelho.
Experimento tantas roupas
antes de sair porque
meu corpo não me serve.

(Fabrício Carpinejar)

e) Consideração do poema

*Não rimarei a palavra sono
com a incorrespondente palavra outono.
Rimarei com a palavra carne
ou qualquer outra, que todas me convêm.
As palavras não nascem amarradas,
elas saltam, se beijam, se dissolvem,
no céu livre por vezes um desenho,
são puras, largas, autênticas, indevassáveis.[...]*

(Carlos Drummond de Andrade)

11 Considerando os cinco fragmentos da questão anterior, assinale a alternativa **incorreta**:

a) Oswald de Andrade foi um dos grandes inspiradores e incentivadores da estética modernista brasileira, o que é possível depreender da temática e construção do poema “Pronominais”.

b) João Cabral de Melo Neto, cuja produção foi posterior ao Modernismo, preocupou-se em tematizar o próprio fazer poético, dedicando-se a intensa pesquisa para fundamentar seu despojamento lírico.

c) Olavo Bilac conseguiu incorporar ao rigor técnico cultuado pela escola parnasiana a ênfase na temática amorosa vinculada à celebração do amor carnal, o que vislumbramos no fragmento do soneto “Criação”.

d) Fabrício Carpinejar, jovem poeta gaúcho, demonstra grande apego aos temas regionalistas, enfatizados em imagens campestres e rudes, como as do poema transcrito.

e) Carlos Drummond de Andrade assimilou as conquistas do Modernismo, expressando a dualidade eu – mundo em procedimentos compositivos que provocam, contínua e insistentemente, a inteligência e argúcia do leitor.

12 Assinale a alternativa correta:

- a) *Memória de um sargento de milícias*, de Manuel Antonio de Almeida, pode ser considerado o romance introdutor da prosa regionalista gaúcha.
- b) *Casos do Romualdo*, narrativa de cunho popular e regionalista, foi elaborada por Simões Lopes Neto a partir dos usos e costumes do povo gaúcho.
- c) Castro Alves impregnou a poesia romântica de um sentido metafísico e impessoal, ao assumir uma postura visivelmente antiescravocrata.
- d) Em *O cortiço*, Álvares de Azevedo apresenta a decadência da convivência humana associada à pujante e exótica natureza brasileira.
- e) *Memórias póstumas de Brás Cubas* tematiza a dúvida e a desconfiança humanas a partir do romance entre Capitu e um defunto autor.

Inglês

Text 1

Why is teen marketing so important? Teens spent over \$170 billion last year. Like never before, this market has the most power to make or break brands.

The first day of the “What Teens Want: Marketing to Teens Using Music, Movies and the Media” event opened up in Beverly Hills, California with a co-keynote presentation entitled “A Look Behind the Curtain: Challenges Facing a New Generation”.

Presenter Jim Taylor highlighted three major factors affecting the way this group acts. The first is technology. Teens do not see technology as an innovation; instead, it is considered a mere fact of life. The second factor is the economy. The middle class is shrinking and teens recognize only two groups: the affluent and the poor. They perceive no middle between these extremes. The third factor is aging.

Co-presenter Erika Machamer described the characteristics of this dynamic generation.

“These teens have bonded together in a way that no other generation has. They find solutions to the mistakes made by previous generations. Their relationships allow for interpersonal exchange. They are savvy to the economy and to the importance of saving.”

“They don’t just see a celebrity on television; they actually want to have a conversation with him or her.” Their sense of style is often influenced by the entertainment industry.

This generation has been trained as shoppers since early childhood and influences billions of dollars in spending.

Adapted from “Teens: Making or Breaking Brands?” 28 October 2004.

13 Choose the best option to “Savvy to the economy”:

- a) Their parents are rich and powerful.
- b) As they are rich they spend lots of money.
- c) They are aware of uses and needs for money.
- d) They spend too much money in shopping malls.
- e) They think money is not important.

14 The writer’s opinion about the importance of teens marketing is

- a) because only few persons of this age group have very high spending power.
- b) teens market is dangerous because they can break brands.
- c) teens know what the new generation is facing.
- d) teens believe money will not make them happy.
- e) people work hard in advertisement for teens.

15 According to the text, the new generation

- a) has not been interested in shopping since they were small.
- b) could easily have a face-to-face conversation with the celebrities.
- c) is not easily convinced by trends set by the entertainment industry.
- d) buy as much as the previous generation.
- e) are bonded together because are not understood by their parents.

Text 2

Most forest fires are caused by human carelessness, negligence, or ignorance. Forest fire prevention, therefore, is mainly a problem of creating a better understanding of the importance of forests, an awareness of the danger of fire in the woods, and a sense of personal responsibility to safeguard the forests from danger. This is not an easy job. A city dweller, used to paved street, does not easily change his smoking habits when he goes into the woods.

Careless smokers are responsible for thousands of forest fires each year. Many of these are started when cigarette butts and matches are tossed from automobiles. Others are caused by hunters, hikers, fishermen, or woods workers who are careless in disposing of their smoking material. The Forest Service has posted rules in many of the National Forests that prohibit smoking except in certain designated areas. Many of the states have laws against throwing lighted materials from automobiles. The prevention of smoker-caused fires, however, depends upon changing the attitudes and behavior of millions of people who smoke in hazardous areas.

The most important natural cause of fire is lightning. This accounts for 11 percent of forest fires on protected land for the entire nation. In the western states, lightning causes a much higher percentage of fire than it does in the east.

Advances in knowledge of fire weather are helping forest protection forces to know when to be alert for lightning-caused fires. Adequate and well-equipped forces can control them quickly and hold the damage to a minimum. Experiments in "seeding" thunderclouds to prevent or control the lightning itself have been in process for many years, but new breakthroughs are needed for any significant reduction in the lightning starts.

Taken from

<http://wenku.baidu.com/view/4db43307e87101f69e3195f7.html>

- 16** The passage is mainly about _____.
 a) careless smokers
 b) the chief causes of forest fire and their prevention
 c) how to adequate millions of people's attitudes and behavior
 d) how knowledge of fire weather is advancing in the United States
 e) changing people's smoking habits
- 17** According to the passage, to prevent smoker-caused forest fires is necessary _____.
 a) build the adequate knowledge and habits in human beings
 b) safeguard the forest from fire
 c) post rules in forests
 d) hold the damage to minimum
 e) qualify equipped forces
- 18** Which of the following statements is not true?
 a) Carelessness, negligence, or ignorance can be considered the main causes of forest fires.
 b) Men can control or prevent lightning, the important natural cause of forest fire.
 c) Only a few states in America have laws against throwing lighted materials from automobiles.
 d) A good way to prevent forest fire are "Seeding" thunderclouds.
 e) Advances in knowledge of fire weather are helping to protect forests against fire.

Espanhol

El origen de los cumpleaños

La tradición de festejar los cumpleaños con una fiesta comenzó en Europa hace mucho tiempo. En ese entonces, las personas creían que los malos espíritus se sentían particularmente atraídos por quienes cumplían años. Entonces, los parientes y amigos del cumpleaños lo visitaban y le llevaban buenos deseos y pensamientos agradables para protegerlo del peligro. Entregar regalos daba más poder para combatir los espíritus malignos. Así comenzaron las fiestas de cumpleaños.

Al principio, los únicos que celebraban sus cumpleaños eran los reyes; tal vez es por eso que en las fiestas se usan bonetes, coronas y sombreros. Sin embargo, con el correr del tiempo, los chicos fueron incluidos en estas celebraciones. Las primeras fiestas de cumpleaños para chicos fueron en Alemania, y luego la costumbre se extendió a todos los países vecinos.

Algunas costumbres acerca de cómo festejar los cumpleaños son similares en todas partes del mundo, como soplar las velitas y pedir tres deseos. Otras costumbres son específicas y diferentes en cada parte del mundo. En Argentina existe la tradición de dar un tirón de orejas por cada año que se cumple.

- 13** Para responder esta cuestión, analice las afirmativas sobre el texto y rellene los paréntesis con **V** para verdadero y **F** para falso.
 () Las celebraciones de cumpleaños han empezado con los niños.
 () Las reinas se adornaban para las fiestas de cumpleaños.
 () En España el cumpleaños es conmemorado del mismo modo que en Argentina.

La secuencia correcta en el relleno de los paréntesis es
 a) F – V – F.
 b) V – V – V.
 c) F – F – F.
 d) V – F – V.
 e) F – V – V.

- 14** Marca la alternativa donde hay dos palabras heterogénicas en relación al portugués.
 a) espíritus – origen
 b) deseos – personas
 c) personas – costumbres
 d) orejas – deseos
 e) origen – costumbres

15 El adverbio “*tal vez*” (línea 12) puede ser reemplazado sin cambio de sentido por

- a) por supuesto.
- b) a lo mejor.
- c) pero.
- d) todavía.
- e) aunque.

16 Si la frase “*Al principio, los únicos que celebraban sus cumpleaños eran los reyes.*” (líneas 11-12) estuviese en el singular, ¿cuántos cambios serían necesarios?

- a) 5
- b) 4
- c) 7
- d) 6
- e) 8

17 Marca la alternativa correcta en relación al texto:

- a) Los primeros a conmemorar el bautismo fueron los Europeos.
- b) Regalar a alguien antiguamente ayudaba a combatir los espíritus benignos.
- c) Los primeros cumpleaños fueron conmemorados en Argentina.
- d) En Argentina es costumbre besar las orejas en los cumpleaños.
- e) Los chicos alemanes fueron los primeros a participar en las celebraciones de cumpleaños.

18 “*Los bonetes*” (línea 13) son usados en

- a) la cabeza.
- b) la rodilla.
- c) los codos.
- d) el mentón.
- e) el talón.

Alemão

Gute Gründe, um Deutsch zu lernen

1. Für eine neue Generation von Denkern, Künstlern, Journalisten und Reisenden ist Deutsch ein klarer Vorteil. Wenn du im 21. Jahrhundert wirklich mitspielen willst, kannst du mit dieser Sprache viel erreichen, denn schließlich kommunizieren über 200 Millionen Menschen auf Deutsch!

2. Mit Deutschkenntnissen verbesserst du deine Berufschancen - denn es ist gut, immer einen Schritt voraus zu sein, international, kompetent und vielseitig. Deutschland als größte Wirtschaftsmacht in der Europäischen Union und als drittgrößte Wirtschaftsmacht der Welt hat viel zu bieten!

3. Deutsch ist offizielle Landessprache in Deutschland, Österreich, der Schweiz, in Luxemburg und in Lichtenstein. Deutsch ist die zweithäufigste Fremdsprache in der EU und rangiert unter den 10 meist gesprochenen Sprachen der Welt. In vielen Ländern spielt es auch eine wichtige Rolle als Fremdsprache. Deutsch steht auch an zweiter Stelle der meist genutzten Sprachen im Internet, und fast 20 Millionen Menschen weltweit lernen Deutsch.

4. Deutsch ist eine der führenden Sprachen in Wissenschaft, Literatur, Philosophie, Theologie, Geschichte, Musik, Film und Kunst. Sich mit Künstlern, Komponisten, Wissenschaftlern, großen Denkern und ihren Werken in ihrer eigenen Sprache vertraut zu machen, ist sehr bereichernd. Deutsch ist die Sprache von Goethe, Schiller, Kafka, Kant, Hegel, Nietzsche, Mozart, Beethoven, Martin Luther, Marx, Freud und Einstein. Mehr als 78.895 neue Bücher werden jedes Jahr in Deutschland publiziert, 18% aller Veröffentlichungen weltweit.

5. Das deutsche Bildungssystem hat eine lange Tradition - die älteste deutsche Universität, die Ruprecht-Karls-Universität in Heidelberg, wurde 1386 gegründet - und hat international einen guten Ruf. Ausländer kommen gern nach Deutschland um zu studieren. Es liegt in der Beliebtheit der attraktivsten Länder für ausländische Studenten auf dem dritten Platz. Insgesamt 224.000 Ausländer studieren und forschen jedes Jahr an den 350 Forschungsanstalten und Universitäten in Deutschland.

6. Und schließlich, denk daran, dass Deutsch so einfach zu lernen ist wie jede andere Sprache. Du kennst wahrscheinlich schon viel mehr deutsche Wörter als du denkst: Professor, Kindergarten, Winter, Sommer etc. Deutsch und Englisch stammen nämlich aus derselben germanischen Sprachfamilie. Deshalb haben sie Tausende von gemeinsamen Wörtern und Gemeinsamkeiten.

Quelle: <http://www.goethe.de/ins/ca/lp/prj/wlg/vrl/deindex.htm>

Lesen Sie den Text bitte sorgfältig durch und lösen Sie dann die Aufgaben zum Text:

13 O texto que você acaba de ler tem como tema

- a) A Alemanha.
- b) Os alemães.
- c) A língua alemã.
- d) Cultura alemã.
- e) As ciências.

14 Im Text werden viele Gründe erläutert, die das Erlernen der deutschen Sprache befürworten. Markieren Sie, bitte, die zum Text **nicht** passende Alternative.

- a) Die deutsche Sprache hat eine lange Tradition.
- b) Deutsch ist keine schwere Sprache.
- c) Deutsch ist Sprache von vielen Dichtern und Denkern.
- d) Deutsch wird nicht nur in Deutschland gesprochen.
- e) Mit der deutschen Sprache hat man bessere Chancen im beruflichen Leben.

15 Jährlich kommen Menschen aus dem Ausland nach Deutschland, um dort zu studieren oder forschen.

- a) dreihundertfünfzig
- b) tausend dreihundert sechszwanzig
- c) über achtundsiebzig tausend
- d) zweihundert vierundzwanzig tausend
- e) zehn tausend

16 „In vielen Ländern spielt es auch eine wichtige Rolle als Fremdsprache“ steht im dritten Absatz. Worauf bezieht sich das Pronomen „es“ im Satz?

- a) EU
- b) Sprache
- c) Welt
- d) Land
- e) Deutsch

17 No quarto parágrafo, diferentes áreas do conhecimento são mencionadas. Marque a área de conhecimento não presente no parágrafo.

- a) História
- b) Arte
- c) Filosofia
- d) Cinema
- e) Linguística

18 Markieren Sie bitte die Aussage, die **nicht** zum Text passt.

- a) Deutsch ist Amtssprache in mehreren Ländern.
- b) Wenn man Deutsch sprechen kann, kann man sich beruflich besser einsetzen.
- c) Deutsch ist eine der meist gesprochenen Sprachen der Welt.
- d) Die deutsche Sprache wird nicht im Internet genutzt.
- e) Deutsch und Englisch sind verwandte Sprachen.

História

19 Crise do sistema feudal e a mercantilização da economia são facetas de uma Europa em crise na passagem da Idade Média para o período Moderno. É (São) característica(s) desse momento a

- a) refeudalização da Europa e os investimentos nas navegações.
- b) Revolução Comercial e as navegações atlânticas.
- c) reabilitação da escravidão com a utilização de servos como mão de obra.
- d) colonização do norte da África e a centralização comercial no Mediterrâneo.
- e) preocupação com a balança de comércio favorável com o tráfico de indígenas.

20 Em fins do século XV, quando navegadores europeus chegaram à América, entraram em contato com seres humanos que foram chamados de índios. Escavações arqueológicas apontam a presença do homem no continente há pelo menos quarenta mil anos. Embora não tenham chegado a uma conclusão, a teoria mais tradicional e a mais aceita pelos pesquisadores sobre a origem do homem americano é a de que

- a) o éden se localizaria no território do atual Estados Unidos. Dali os descendentes de Adão e Eva teriam se deslocado para os mais diferentes lugares da Terra.
- b) deuses astronautas teriam criado colônias de seres humanos nos altiplanos dos Andes.
- c) levas sucessivas de grupos humanos teriam migrado da Sibéria para o Alasca pelo Estreito de Bering, em fases de avanços glaciares, quando o nível da água dos oceanos baixou por causa da grande quantidade de água retida na forma de gelo, nas calotas polares do planeta.
- d) ele seria autóctone da América. Dada a evolução natural das espécies, o ser humano teria surgido em tempos distintos, em diferentes lugares da Terra, inclusive na América.
- e) ele teria saído da Malásia, Austrália e Polinésia e chegado à América do Sul em pequenas embarcações, através das ilhas do Oceano Pacífico.

21 O desenvolvimento econômico pós-Revolução Industrial encontrou cada vez mais justificativa e explicação nas ideias iluministas do século XIX. Elas advogavam o _____ como um resultado de investimentos produtivos, a razão como fonte do _____ e a _____ como projeto legitimador das conquistas imperialistas. Complete a afirmação acima, considerando as seguintes alternativas:

- a) desenvolvimento / colaboracionismo / cristianização
- b) colaboracionismo / racismo / espiritualidade
- c) empreendedorismo / Iluminismo / devoção
- d) progresso / conhecimento / civilização
- e) cooperativismo / pensamento / mídia

22 “A Regencia Permanente em Nome do Imperador o Senhor D. Pedro Segundo faz saber a todos os subditos do Imperio que a Assembléa Geral Legislativa Decretou, e Ella Sancionou a Lei seguinte:

Art. 1º Serão punidos com a pena de morte os escravos ou escravas, que matarem por qualquer maneira que seja, propinarem veneno, ferirem gravemente ou fizerem outra qualquer grave offensa physica a seu senhor, a sua mulher, a descendentes ou ascendentes, que em sua companhia morarem, a administrador, feitor e às suas mulheres, que com elles viverem.

Se o ferimento, ou offensa physica forem leves, a pena será de açoutes a proporção das circunstancias mais ou menos aggravantes.

Art. 2º Acontecendo algum dos delictos mencionados no art. 1º, o de insurreição, e qualquer outro commettido por pessoas escravas, em que caiba a pena de morte, haverá reunião extraordinaria do Jury do Termo (caso não esteja em exercicio) convocada pelo Juiz de Direito, a quem taes acontecimentos serão immediatamente comunicados.

Art. 3º Os Juizes de Paz terão jurisdicção cumulativa em todo o Municipio para processarem taes delictos até a pronuncia com as diligencias leaes posteriores, e prisão dos delinquentes, e concluido que seja o processo, o enviarão ao Juiz de Direito para este apresenta-lo no Jury, logo que esteja reunido e seguir-se os mais termos.

Art. 4º Em taes delictos a imposição da pena de morte será vencida por dous terços do numero de votos; e para as outras pela maioria; e a sentença, se fôr condemnatoria, se executará sem recurso algum.

Art. 5º Ficão revogadas todas as Leis, Decretos e mais disposições em contrario. Manda portanto a todas as autoridades a quem o conhecimento e execução da referida lei pertencer, que a cumprão e fação cumprir tão inteiramente como nella se contém. O Secretario de Estado dos Negocios da Justiça a faça imprimir, publicar e correr. Dada no Palacio do Rio de Janeiro aos dez dias do mez de Junho de mil oitocentos trinta e cinco, décimo quarto da Independencia e do Imperio.”

(Lei nº. 4, de junho de 1835. (<http://www.jusbrasil.com.br/legislacao/104059/lei-4-35#art0>))

Analisando a lei, pode-se concluir que

I – a legislação não pode e não deve se constituir fonte de pesquisa para o historiador.

II – embora considerado incapaz do ponto de vista civil, por ser coisa ou propriedade de alguém, o escravo, enquanto sujeito ou agente de delicto, era considerado pessoa e não coisa, respondendo diretamente pelos delitos que viesse a cometer.

III – essa lei contribuiu para a manutenção do domínio da classe senhorial e do sistema escravocrata, preconizando a intocabilidade do senhor contra a reação violenta do escravo.

IV – sendo considerada coisa, o escravo não poderia ser julgado por júri popular.

Assinale a alternativa correta.

- a) Somente as afirmativas I e II estão corretas.
- b) Somente as afirmativas I e III estão corretas.
- c) Somente a afirmativa IV está correta.
- d) Somente as afirmativas II e III estão corretas.
- e) Todas as afirmativas estão corretas.

23 Em 2010, parcela significativa da população brasileira foi vacinada contra a gripe A. Embora tenham surgido algumas dúvidas e boatos quanto à eficácia e à segurança da vacina, não se verificou nenhuma reação comparável ao rebuliço verificado em 1904, na célebre Revolta da Vacina. A Revolta da Vacina foi

a) uma rebelião de caráter popular que ocorreu na então capital federal, o Rio de Janeiro, motivada pela campanha de vacinação obrigatória contra a varíola.

b) uma rebelião de caráter popular que eclodiu na cidade de São Paulo. Teve origem no pânico dos paulistanos com os viveiros superlotados de cobras e aranhas mantidos, no centro, pelo Instituto Butantan, para fazer a extração de soro antiofídico.

c) um movimento de caráter político que iniciou em Brasília e se alastrou por todo o país, após o médico sanitário, Oswaldo Cruz, denunciar a corrupção e a má qualidade das vacinas contra o tifo, adquiridas pelo Ministério da Saúde de grupos farmacêuticos transnacionais.

d) uma reação de caráter popular que atingiu as grandes cidades brasileiras após a Igreja Católica denunciar um plano de extermínio em massa dos índios brasileiros através de uma vacina letal que disseminaria o sarampo pelas tribos.

e) um movimento militar puxado pelos tenentes e pela baixa oficialidade do exército brasileiro, que objetivava vacinar contra a malária a população pobre do país.

24 Recentemente o sistema capitalista mundial foi abalado por uma grande crise financeira. A falta de credibilidade, associada à queda da demanda mundial, fez com que governos, como o de Barak Obama, liberassem linhas de créditos para grandes empresas – exemplo disso foi o tratamento dado à General Motors e a vários bancos norte-americanos. Essas medidas causaram polêmica e evidenciaram a relação do Estado com os grandes grupos econômicos. Essa não foi a primeira e nem será a última crise do modelo de economia de mercado. Aliás, a “quinta-feira negra”, em 1929, também conhecida como a Queda da Bolsa de Nova York, causou um impacto muito mais devastador sobre a economia capitalista daquele período que a crise atual. Alguns números mostram o impacto do ano fatídico de 1929 nos EUA: 85 mil empresas faliram, cinco mil bancos fecharam suas portas, o desemprego ultrapassou com folga os 20% da população economicamente ativa. A respeito da Queda da Bolsa de Nova York em 1929, considere as seguintes afirmativas:

I – A crise foi um reflexo mecânico do impacto negativo da Grande Guerra de 1914, inibindo investimentos produtivos nos EUA, ao longo da década de vinte.

II – A queda da bolsa colocou em dúvida os principais postulados do liberalismo, como a economia de mercado e a Lei de Say, que afirmava que a “produção gera sua própria demanda”.

III – Em resposta à crise, o governo norte-americano adotou uma série de medidas para reerguer a economia e diminuir o índice de desemprego.

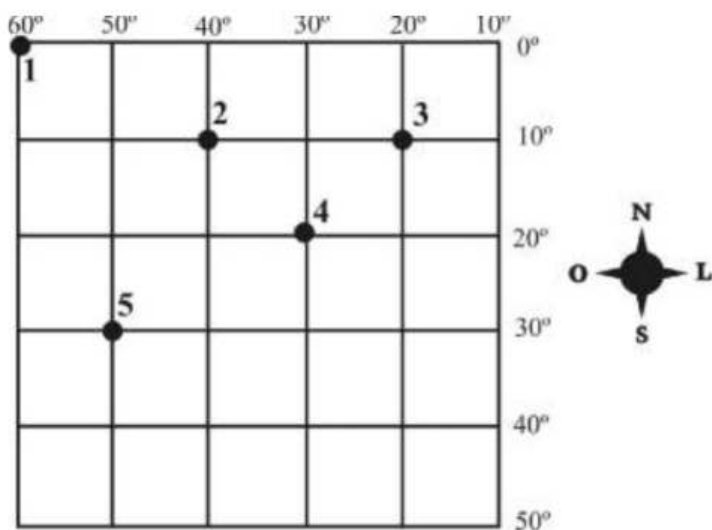
Assinale a alternativa correta.

- a) Todas as afirmativas estão corretas.
- b) Somente as afirmativas I e II estão corretas.
- c) Somente as afirmativas I e III estão incorretas.
- d) Somente as afirmativas II e III estão incorretas.
- e) Somente as afirmativas II e III estão corretas.

Geografia

- 25** Os limites políticos do território africano foram divididos conforme os interesses das potências europeias nos recursos naturais, sem que fossem respeitados os inúmeros grupos étnicos e suas culturas: uniram-se inimigos e separaram-se grupos aliados, gerando conflitos que perduram no presente. A estrutura da divisão política africana caracteriza-se por
- respeitar as características tribais, dividindo-se os países conforme a ocupação feita pelas etnias.
 - obedecer à lógica da divisão política na Ásia, ou seja, considerar, em cada país, as características religiosas já pertencentes aos grupos étnicos.
 - conter países com áreas semelhantes e limites políticos com linha retas, em função da influência da Europa sobre sua divisão política.
 - ter países com pequenas áreas, situados na Costa Oriental, e países com grandes áreas, na Costa Ocidental.
 - apresentar o resultado das guerras entre tribos nativas que tinham como prêmios a conquista e a delimitação de novos territórios.

- 26** O quadro abaixo representa uma rede de coordenadas de uma área do globo terrestre.



Duas cidades, uma no Rio Grande do Sul e outra em Roraima, poderiam estar representadas pelas coordenadas relativas aos números _____ e _____, respectivamente.

- 5-4
- 2-1
- 4-3
- 5-1
- 2-4

- 27** Segundo uma organização mundial de estudos ambientais, em 2025, “duas de cada três pessoas viverão situações de carência de água, caso não haja mudanças no padrão atual de consumo do produto”.

Uma alternativa adequada e viável para prevenir a escassez, considerando-se a disponibilidade global, seria

- desenvolver processos de reutilização da água.
- explorar leitos de água subterrânea.
- ampliar a oferta de água, captando-a em outros rios.
- captar águas pluviais.
- importar água doce de outros Estados.

- 28** Leia a seguinte passagem de um livro.

A VOLTA AO MUNDO EM 80 DIAS

...O relógio marcava oito horas e quarenta e cinco, quando apareceu no grande salão.

Phileas Fogg tinha completado a volta ao mundo em oitenta dias!...

Phileas Fogg tinha ganho sua aposta de vinte mil libras!

E agora, como é que um homem tão exato, tão metucioso, tinha podido cometer este erro de dia? Como se acreditava no sábado à noite, 21 de dezembro, ao desembarcar em Londres, quando estava na sexta, 20 de dezembro, setenta e nove dias somente após sua partida?

Eis a razão deste erro. Bem simples. Phileas Fogg tinha, “sem dúvida” ganho um dia sobre seu itinerário — e isto unicamente porque tinha feito a volta ao mundo indo para leste, e teria, pelo contrário, perdido este dia indo em sentido inverso, ou seja para oeste.

Fonte: VERNE, Júlio. A Volta ao Mundo em 80 Dias (1874). Disponível em: www.obooksbrasil.org/elibtis/voltamundo.html, acessado em 20 de setembro de 2010.

A razão de Phileas Fogg ganhar um dia dando a volta ao mundo, segundo os Fusos Horários, está relacionada ao fato de

- a Terra girar de leste para oeste. Assim, se dou a volta ao mundo indo em direção a oeste, ganho um dia, pois estou viajando no mesmo sentido do movimento de rotação da Terra.
- a Terra não girar no seu eixo, somente ao redor do Sol.
- a Terra girar de oeste para leste. Desse modo, se dou a volta ao mundo indo em direção a oeste, ganho um dia ao cruzar a Linha Internacional de Mudança de Data.
- a Terra girar de oeste para leste. Dessa forma, se dou a volta ao mundo indo em direção a leste ganho um dia, pois estou viajando no mesmo sentido do movimento de rotação da Terra.
- o Sol girar ao redor da Terra no movimento chamado de translação.

29 “As queimadas começam em maio, mas agosto e setembro são os piores meses para o Centro-Oeste e o sul da Amazônia, que sofrem com a estiagem e o tempo seco. A partir de outubro até janeiro, começa a chover nessas regiões e as queimadas migram para o Nordeste, que está com o ar mais seco e recebe maior incidência de sol. De janeiro a abril, as queimadas passam a atingir Roraima e o norte do Amazonas, áreas que estão mais secas enquanto chove em todo o resto do Brasil.”

Fonte: <http://g1.globo.com/brasil/noticia/2010/08/inpe-aponta-novas-areas-de-queimadas-no-brasil.html>, acessado em 14 de agosto de 2010.

O período de estiagem e tempo seco em grande parte do Centro-Oeste nesses meses está relacionado, segundo a classificação de Ströhler, às características do clima

- a) equatorial superúmido.
- b) tropical alternadamente úmido e seco.
- c) subtropical úmido.
- d) tropical semiárido.
- e) subtropical de altitude.

30 “Até pessoas que nunca viram uma fábrica, por residirem em áreas distantes das industrializadas, já consumiram ou consomem algum tipo de produto industrializado. A indústria, mesmo ainda restrita a poucos lugares do planeta, estabelece uma teia de relações em âmbito local, regional e mundial. (...) Os fatores locais variam ao longo do tempo e em função do tipo de indústria que se deseja implantar.”

Fonte: SENE, E. de; MOREIRA, J.C. Geografia: volume único. 1.ed. São Paulo: Scipione, 2008, p.249.

Sobre esse assunto, é **incorreto** afirmar que

- a) no caso das indústrias típicas da Revolução Técnico-Científica, um fator fundamental para a escolha de sua localização é a existência de mão de obra altamente qualificada.
- b) um dos fatores determinantes para a localização de qualquer tipo de indústria é a existência de uma rede de transportes que possibilite o recebimento de matérias-primas e o escoamento das mercadorias produzidas.
- c) durante a Segunda Revolução Industrial, do final do século XVIII até meados do século XIX, as jazidas de carvão mineral eram um dos fatores mais importantes para a localização das fábricas porque o carvão era a fonte de energia usada nas máquinas.
- d) com a globalização e a Revolução Técnico-Científica, entretanto, além dos consequentes avanços nos transportes e nas telecomunicações, as indústrias não precisam mais se instalar próximas ao mercado consumidor, pois, para as grandes corporações, o mercado consumidor é o mundo todo.
- e) com a Segunda Revolução Industrial, na última metade do século XIX, outras fontes de energia, como o petróleo e a eletricidade, passaram a ser utilizadas e o carvão foi perdendo importância como fator de localização das fábricas.

Filosofia

31 “O conceito de estado de natureza” tem a função de explicar a situação pré-social na qual os indivíduos existiam isoladamente. Nesse sentido, duas foram as principais concepções de estado de natureza: a de Hobbes (no séc. XVII) e a de Rousseau (no séc. XVIII). Basicamente, tais concepções visavam:

- a) evidenciar uma percepção do social como luta entre fracos e fortes, em que vigorava a lei da selva ou o poder da força.
- b) garantir a posse legal das propriedades (terras e bens), uma vez que ainda não existiam leis para garanti-las.
- c) preservar o meio ambiente, uma vez que a devastação era muito grande em razão das queimadas para o cultivo das pastagens e o consequente manejo do gado.
- d) garantir os direitos da nobreza sobre os religiosos, pois tencionavam tomar o poder a todo custo.
- e) Nenhuma das alternativas anteriores está correta.

32 Um dos erros mais comuns presentes no raciocínio sobre questões morais consiste na confusão entre o que deve ser norma e o que é normal, sendo o normal o que é feito pela maioria das pessoas ou das comunidades. Considere os raciocínios abaixo e marque aquele que não apresenta esse tipo de erro.

- a) Não devemos mentir porque poucas pessoas costumam fazê-lo.
- b) Desde que não é costume na nossa sociedade ficar com coisas que não nos pertencem, se encontrarmos dinheiro que uma outra pessoa perdeu, devemos devolvê-lo.
- c) Sem dúvida, a eutanásia é imoral. Prova disso é o fato de que a maioria dos países a proíbe.
- d) Todas as culturas humanas reprovam o infanticídio. Por isso, dar morte a uma criança deficiente é um crime moral. A legislação brasileira está certa ao proibir esse tipo de prática.
- e) Nunca devemos usar as pessoas como meios para nossos fins, pois, se agirmos desse modo, privaremos nossos semelhantes do caráter de pessoas e os transformaremos em coisas. Coisas se usam, se vendem ou se compram; pessoas, não.

33 O cineasta alemão Werner Herzog tem dirigido muitos filmes sobre temas históricos. No filme *Aguirre, a ira de Deus*, Herzog narra a história do conquistador espanhol Lope de Aguirre, que se perdeu no Amazonas buscando tesouros imaginários. Em outro filme, *Fitzcarraldo*, Herzog conta a história do aventureiro irlandês Brian Fitzgerald, que, desejando se enriquecer com a exploração da borracha, chegou ao extremo de querer transportar, por terra, através da floresta amazônica, um navio. Dadas as razões abaixo, marque a mais apropriada para outorgar a esses filmes o caráter de autênticas obras de arte.

a) Esses filmes mostram os fatos tais como eles realmente aconteceram. São verídicos, e a arte deve expressar sempre a verdade.

b) Esses filmes foram um grande sucesso de público. Obras que são apreciadas por poucas pessoas não são consideradas obras de arte.

c) Esses filmes são uma verdadeira aula de Geografia sobre a floresta amazônica. A função da arte é ensinar.

d) Nesses filmes, os personagens Aguirre e Fitzgerald exemplificam sentimentos que todos possuímos, como a cobiça, o orgulho, o desespero e o gosto pelo desconhecido. Por meio da fantasia, da imaginação, e das imagens, Herzog nos mostra o que há de universal na condição humana.

e) Esses filmes são obras de arte porque o cinema é considerado a sétima arte.

Sociologia

34

“É preciso ter sempre em vista que a identidade cultural é um momento da consciência social, contemporânea e manifesta, mas transitória e em constante transformação. Os indivíduos e coletividades estão ininterruptamente se definindo e redefinindo mutuamente. Desenvolvem sistemas de ideias que classificam o “outro” em diferente ou igual, familiar ou exótico, antagonico ou não. Eleggem características étnicas e/ou traços físicos para marcar, aproximar, afastar, discriminar e oprimir. De modo geral, o “outro” é socialmente (re)elaborado, de modo a transformá-lo em igual, diferente, próximo ou distante, exótico, estrangeiro, potencialmente amigo ou inimigo, independentemente de suas características étnicas, conforme atuem as forças políticas locais e globais. É preciso reconhecer, portanto, o caráter político da noção de identidade cultural, que pode ser múltipla, contraditória, provisória e que, ao mesmo tempo em que expressa um modo próprio de ser, influencia as formas de ver, sentir, pensar e agir das demais identidades em relação às quais se afirma. Conforme se inserem no conjunto das relações sociais, diferenças, afinidades, polarizações e antagonismos ganham conotação de estratégias no jogo das forças sociais, permitindo a manipulação de características e símbolos em codificações ou reificações de diversidades, hierarquias e desigualdades. É assim, por exemplo, que as ideologias raciais tornam-se forças sociais determinantes, legitimando e recriando hierarquias e desigualdades ditas “raciais”, mas que, em realidade, são sociais, no sentido de que são, ao mesmo tempo, econômicas, políticas e culturais.”

Fonte: AMARAL, Rita. *Por que a diversidade faz bem?* [on line] In: OS URBANITAS-Revista de Antropologia Urbana, Ano 5, v. 5, julho de 2008. Disponível via WWW no URL// <http://www.aguaforte.com/osurbanitas7/Amaral072008.html>

A discussão da identidade cultural é um tema constante nos dias atuais, especificamente, quando nos referimos à diversidade cultural nas sociedades contemporâneas. Assim, considerando o texto acima, avalie as seguintes afirmativas:

I – As diferenças “raciais” não são inatas, e sim resultado de uma construção social.

II – A identidade cultural dos grupos sociais em uma sociedade é estática e imutável.

III – As identidades culturais são construídas de forma relacional, através de um jogo estratégico de relações sociais econômicas, políticas e culturais.

IV – As identidades culturais em uma sociedade contemporânea não influenciam as formas de pensamento e organização dos grupos e indivíduos.

Assinale a alternativa correta.

a) Somente a afirmativa II está correta.

b) Somente as afirmativas II e III estão corretas.

c) Somente as afirmativas I e IV estão corretas.

d) Somente as afirmativas I e III estão corretas.

e) Somente as afirmativas I, II e III estão corretas.

35 A Revolução Industrial é o marco inicial de uma profunda transformação social, econômica e política que predominará no modo de vida de parte da população no nosso planeta. Tendo como origem alguns dos países situados na Europa, rapidamente ela se espalha para territórios colonizados, de maneira especial, para os Estados Unidos, levando a cabo essa transformação. Ao seu final, resultará em um sistema social abrangente e com muitas contradições. Com base nessa afirmação, o nome do sistema que será determinante na organização de muitos países no século XX é

- Presidencialismo.
- Feudalismo.
- Socialismo.
- Capitalismo.
- Nenhuma das alternativas anteriores está correta.

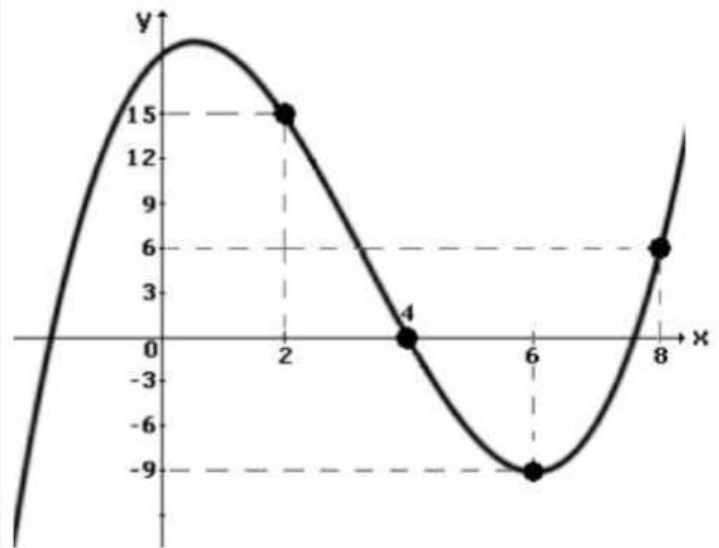
36 As eleições de dirigentes políticos são das maiores características da democracia moderna. Cada país, na sua constituição, define as regras e o formato desse processo, que, segundo a sua complexidade e a sua profundidade, traduz também o grau de liberdade política e de formas de representação da vontade popular. No caso brasileiro, a legislação, tendo como referência a Constituição de 1988, definiu dois ciclos eleitorais que se sucedem a cada dois anos.

A alternativa que apresenta, corretamente, um desses ciclos de cargos é

- presidente da República e vice, deputados, prefeitos e vices e vereadores.
- presidente da República, senadores, deputados federais e estaduais.
- presidente da República e vice, senadores, deputados federais e estaduais, prefeitos e vices.
- presidente da República e vice, senadores, deputados federais e estaduais, governador e vice.
- governador e vice, prefeito e vice, vereadores.

Matemática

37 O gráfico abaixo é de uma função polinomial $g(x)$ do 3º grau.



As expressões a seguir envolvem composição de funções.

Se $gog(x) = g(g(x))$ indica a composição da função $g(x)$ com a função $g(x)$, analise as afirmativas

- $gog(4) < 0$
- $gog(2) > 0$
- $gog(8) = -9$

e assinale a alternativa correta:

- Todas as afirmativas estão corretas.
- Somente as afirmativas I e II estão corretas.
- Somente as afirmativas I e III estão corretas.
- Somente as afirmativas II e III estão corretas.
- Nenhuma das afirmativas está correta.

38 Num táxi, a expressão matemática que calcula o preço a ser pago em função da quilometragem percorrida é $P(x) = 4 + x$, onde P é o preço em reais (R\$) a ser pago e x é a distância em km. Nos deslocamentos noturnos, o taxista pode acionar a “Bandeira 2”, que provoca um aumento de 100% no preço do quilômetro rodado.

Para se deslocar de uma cidade para outra, um passageiro pagou a quantia de R\$100,00, pois estava em vigor o preço de viagens à noite. Podemos afirmar que a distância entre as duas cidades é de

- 40 km.
- 48 km.
- 90 km.
- 96 km.
- 104 km.

39 Indique a alternativa que mostra a equação de uma circunferência que contém todos os seus pontos num mesmo quadrante do sistema de coordenadas cartesianas.

- a) $x^2 + y^2 - 10x - 8y + 32 = 0$
- b) $x^2 + y^2 + 2x - 6y + 9 = 0$
- c) $x^2 + y^2 + 2x + 2y - 2 = 0$
- d) $x^2 + y^2 - 2x + 2y + 1 = 0$
- e) $x^2 + y^2 = 1$

40 Um comerciante comprou uma impressora por R\$180,00 e pretende comercializá-la com um lucro de 10% sobre o preço de venda. Assinale a alternativa que mostra o lucro que será obtido nesta transação.

- a) R\$18,00
- b) R\$19,80
- c) R\$20,00
- d) R\$22,00
- e) R\$200,00

41 O funcionário do caixa de uma loja está orientado a cobrar juro simples comercial, para pagamentos de prestações com atraso. Um cliente deveria pagar o débito de R\$300,00 no dia 3/09/2010 e liquidou sua dívida com um pagamento de R\$321,60. Se a taxa mensal combinada foi de 9%a/m, marque a alternativa que indica a data em que este pagamento foi efetuado.

- a) 13/09/2010.
- b) 17/09/2010.
- c) 21/09/2010.
- d) 27/09/2010.
- e) 03/10/2010.

42 Uma esfera de 60 cm, de diâmetro está inserida em um aquário de base quadrada (60 cm x 60 cm) com 70 cm de altura. Este aquário está repleto de água até a borda. Assinale a alternativa que informa a altura da coluna de água do aquário (em centímetros) quando a esfera for retirada.

Obs.: Para os cálculos, utilize $\pi = 3,14$.

- a) 10,0
- b) 11,3
- c) 31,4
- d) 35,0
- e) 38,6

ESPAÇO PARA CÁLCULOS

ESPAÇO PARA CÁLCULOS

Física

43 O cientista John Locke (1632 – 1704) propôs uma experiência relacionada à verificação da temperatura. Para sua realização, ele utilizou três recipientes: um com água quente, outro com água morna e o terceiro com água fria. Colocou uma das mãos na água fria e a outra na água quente durante alguns segundos. A seguir colocou as duas mãos na água morna. Dos resultados encontrados, observou que a água parecerá mais fria para a mão que veio da água quente e parecerá mais quente para a mão que veio da água fria. Tendo como base a experiência de Locke e o conceito de temperatura, podemos considerar verdadeiras quais das seguintes afirmativas?

I – O tato não pode ser considerado um método de determinação da temperatura de um corpo.

II – É necessário o uso de termômetros que permitam verificar a temperatura de um corpo.

III – Ao fazer o experimento, a temperatura encontrada será exata.

Assinale a alternativa correta.

- a) Somente as afirmativas I e II estão corretas.
- b) Somente as afirmativas II e III estão corretas.
- c) Somente as afirmativas I e III estão corretas.
- d) Todas as afirmativas estão corretas.
- e) Nenhuma das afirmativas está correta.

44 Uma pessoa em uma parada de ônibus ouve o som emitido por uma sirene de um carro de polícia que se afasta com uma velocidade de 72 km/h. Sabendo que a velocidade do som é de, aproximadamente, 340 m/s e que a frequência emitida pela sirene é de 2000 Hz, a frequência ouvida pelo observador será de, aproximadamente,

- a) 2000 Hz.
- b) 1840 Hz.
- c) 1889 Hz.
- d) 1500 Hz.
- e) 1651 Hz.

45 Em uma associação de dois espelhos planos, há a formação de infinitas imagens. Quando ocorre esse fenômeno?

- a) Quando o ângulo entre os espelhos é de 90° .
- b) Quando o ângulo entre os espelhos é de 120° .
- c) Quando o ângulo entre os espelhos é de 0° .
- d) Quando o ângulo entre os espelhos é de 60° .
- e) Quando o ângulo entre os espelhos é de 30° .

46 Uma primeira pedra foi abandonada de uma altura $h_1 = 180$ m, enquanto uma segunda pedra (idêntica à primeira) foi abandonada de uma altura $h_2 = 125$ m. Desprezando o atrito do ar e considerando a gravitação terrestre $g = 10 \text{ m/s}^2$, podemos afirmar que, para que as duas pedras alcancem o chão ao mesmo tempo, é preciso

- a) abandonar as duas pedras ao mesmo tempo.
- b) a primeira pedra ser abandonada 1 segundo depois da segunda.
- c) a primeira pedra ser abandonada 1 segundo antes da segunda.
- d) a segunda pedra ser abandonada 2 segundos antes da primeira.
- e) a segunda pedra ser abandonada 2 segundos depois da primeira.

47 Um certo corpo foi colocado em contato com dois termômetros ao mesmo tempo, tendo esses termômetros indicado -10°X e $+10^\circ \text{C}$ para os termômetros de escalas "X" e Celsius, respectivamente.

O corpo foi aquecido e novamente colocado ao mesmo tempo em contato com os mesmos dois termômetros, que passaram a indicar temperaturas de $+110^\circ \text{X}$ e $+90^\circ \text{C}$, respectivamente.

Após um certo tempo, esse mesmo corpo foi posto em contato ao mesmo tempo com os mesmos termômetros, tendo o termômetro da escala Celsius registrado uma queda de 20°C .

Podemos afirmar que a queda registrada no termômetro de escala $^\circ \text{X}$ foi de

- a) 10°X
- b) 15°X
- c) 20°X
- d) 25°X
- e) 30°X

48 Um bloco de massa m desliza sem atrito sobre um plano inclinado de um ângulo α em relação à horizontal, adquirindo, assim, uma aceleração a_1 na direção do plano. Se a inclinação do plano passa de α para 2α em relação à horizontal, a sua nova aceleração a_2 é

- a) exatamente igual a a_1 .
- b) exatamente igual ao dobro de a_1 .
- c) exatamente igual à metade de a_1 .
- d) simplesmente maior do que a_1 .
- e) simplesmente menor do a_1 .

Biologia

49 A **hemofilia A** é uma doença genética que se caracteriza pela ausência do fator VIII da coagulação sanguínea. O gene afetado, responsável pela hemofilia A, localiza-se na porção do cromossoma "X", que não tem homologia com o cromossoma "Y". Uma mulher normal para essa doença, filha de um homem hemofílico, casa-se com um homem não hemofílico. Pergunta-se: Qual a probabilidade de o primeiro filho (sexo masculino) desse casal ser hemofílico?

- a) 100%
- b) 75%
- c) 50%
- d) 25%
- e) 0%

50 O tecido conjuntivo é um componente extremamente importante na formação do corpo humano. A classificação dos tipos de tecido conjuntivo baseia-se, principalmente, na substância intercelular desse tecido e, em alguns casos, nas células que o compõem. Pergunta-se: Qual dos tecidos abaixo citados tem a sua classificação baseada no tipo de células que o forma?

- a) Tecido Conjuntivo Denso Modelado
- b) Tecido Conjuntivo Elástico
- c) Tecido Mucoso
- d) Tecido Conjuntivo Adiposo
- e) Tecido Conjuntivo Frouxo

51 Entre os crustáceos, encontramos animais de vida

- a) exclusivamente dulciaquícola.
- b) exclusivamente marinha.
- c) exclusivamente dulciaquícola e marinha.
- d) dulciaquícola, marinha e terrestre.
- e) Nenhuma das alternativas anteriores está correta.

52 Durante a respiração pulmonar, o sangue libera, nos alvéolos,

- a) monóxido de carbono e absorve hidrogênio.
- b) monóxido de carbono e absorve nitrogênio.
- c) dióxido de carbono e absorve oxigênio.
- d) oxigênio e absorve dióxido de carbono.
- e) dióxido de carbono e absorve hidrogênio.

53 Com relação ao ciclo de Calvin e ao ciclo de Krebs, pode se dizer que

- a) o primeiro faz parte do processo respiratório; o segundo, do processo fotossintético e ambos ocorrem no citoplasma celular.
- b) o primeiro ocorre na mitocôndria e faz parte do processo fotossintético; o segundo ocorre no cloroplasto e faz parte da respiração.
- c) o primeiro ocorre no cloroplasto e faz parte do processo fotossintético; o segundo ocorre na mitocôndria e faz parte do processo respiratório.
- d) o primeiro ocorre no cloroplasto e faz parte do processo respiratório; o segundo ocorre na mitocôndria e faz parte do processo fotossintético.
- e) o primeiro ocorre no cloroplasto, o segundo, na mitocôndria e ambos fazem parte do processo fotossintético.

54 Uma das características diferenciais entre briófitas e pteridófitas é a alternância de gerações apresentada em seu ciclos de vida, sendo que

- I – briófitas apresentam geração gametofítica curta e esporofítica duradoura.
- II – pteridófitas apresentam geração gametofítica curta e esporofítica duradoura.
- III – briófitas apresentam geração gametofítica duradoura e esporofítica curta.
- IV – pteridófitas apresentam geração gametofítica duradoura e esporofítica curta.
- V – em ambas a geração gametofítica é duradoura e a esporofítica é curta.

Assinale a alternativa correta.

- a) Somente as afirmativas I e II estão corretas.
- b) Somente as afirmativas II e III estão corretas.
- c) Somente as afirmativas III e IV estão corretas.
- d) Somente as afirmativas IV e V estão corretas.
- e) Somente as afirmativas I e V estão corretas.

Química

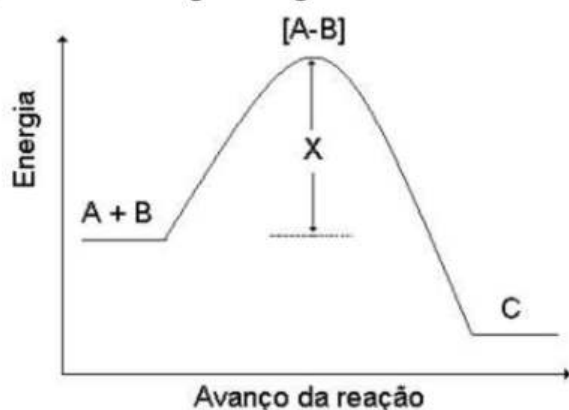
55 Um laboratorista necessita preparar sais normais. Ele possui os seguintes compostos químicos: ácido iodídrico, ácido nítrico, hidróxido de cálcio, hidróxido cuproso e hidróxido de zinco. Assinale a alternativa que apresenta todas as possibilidades de formação de sal normal.

- a) ZnI_2 ; ZnNO_3 ; CaI_2 ; $\text{Ca(NO}_3)_2$; CuI_2 ; CuNO_3
 b) ZnI_2 ; $\text{Zn(NO}_3)_2$; CaI_2 ; $\text{Ca(NO}_3)_2$; CuI ; CuNO_3
 c) ZnI_2 ; ZnNO_3 ; CaI ; CaNO_3 ; CuI ; CuNO_3
 d) ZnI_2 ; $\text{Zn(NO}_3)_2$; CaI ; $\text{Ca(NO}_3)_2$; CuI_2 ; $\text{Cu(NO}_3)_2$
 e) ZnI ; $\text{Zn(NO}_3)_2$; CaI_2 ; $\text{Ca(NO}_3)_2$; CuI ; $\text{Cu(NO}_3)_2$

56 Um bloco metálico tem massa de 1,5 kg e quando mergulhado em água desloca um volume de 100 mL. Qual a densidade desse metal em g cm^{-3} ?

- a) $0,15 \text{ g cm}^{-3}$
 b) $1,5 \text{ g cm}^{-3}$
 c) 15 g cm^{-3}
 d) $1,0 \text{ g cm}^{-3}$
 e) 10 g cm^{-3}

57 Considere a reação hipotética $A + B \rightarrow C$, representada na seguinte figura:

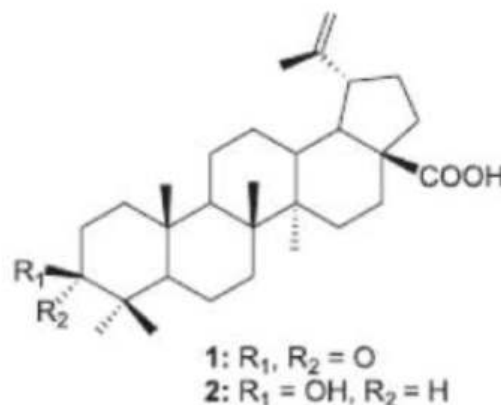


A energia X é denominada

- a) entalpia de reação.
 b) energia livre.
 c) entropia.
 d) energia de ativação.
 e) calor de reação.

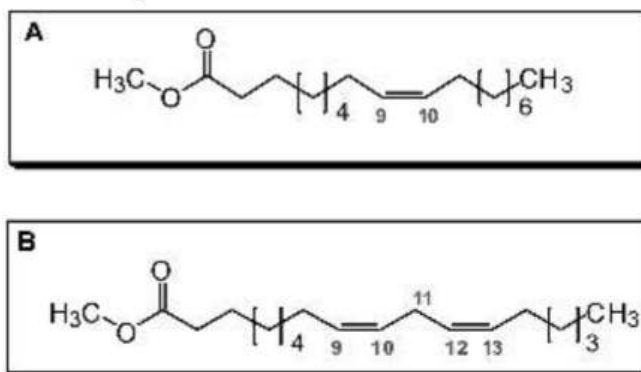
58 O primeiro estudo químico da espécie *Coussarea platyphylla*, popularmente conhecida como jasmim-da-mata, descreve o isolamento e a identificação de moléculas que foram testadas em ensaios antitumorais e moluscicidas dos extratos brutos e de frações das folhas e galhos. As substâncias isoladas foram elucidadas por métodos instrumentais e estão apresentadas abaixo. (ARAUJO, Francieli Casassa Vieira de et al. *Terpenos isolados de Coussarea platyphylla* Müll. Arg. (Rubiaceae). *Química Nova* 2009, 32, 7, 1760-1763).

Identifique qual a opção que apresenta as funções orgânicas identificadas em duas das moléculas isoladas do jasmim-da-mata.



- a) ácido carboxílico, cetona, álcool
 b) aldeído, álcool, éter
 c) éster, álcool, cetona
 d) ácido carboxílico, éter, álcool
 e) ácido carboxílico, cetona, éster

59 Assinale a denominação das moléculas A e B que podem estar presentes no biodiesel.



- a) A) metanoato de 9,10-octadecenoila, B) ácido metil dodecenoico.
 b) A) 9-octadecenoato de metila, B) 9,12-octadecenoato de metila.
 c) A) 9,10-dodecenoato de metila, B) 9,10,12,13-dodecenoato de metila.
 d) A) 9-octadecanoato de metila, B) 9,12-octadecanoato de metila.
 e) A) 9,10-octadecenoato de metila, B) 9,10,12,13-octadecenoato de metila.

60 Na preparação de uma solução aquosa de hidróxido de sódio, foram pesados 4 g dessa base. Esta massa foi diluída a 250mL, e a concentração final foi de

- a) 1,6% (m/v) ou $0,40 \text{ mol L}^{-1}$.
 b) 1,6% (v/v) ou $0,40 \text{ mol L}^{-1}$.
 c) 16% (m/v) ou $0,04 \text{ mol L}^{-1}$.
 d) 16% (v/v) ou $0,10 \text{ mol L}^{-1}$.
 e) 1,6% (m/v) ou $0,10 \text{ mol L}^{-1}$.

Redação

LEMBRETES

- ✍ Focalize um único tema, de livre escolha, e construa o seu texto com clareza, coerência e correção, defendendo o seu ponto de vista com ideias bem organizadas.
- ✍ Não se esqueça de que seu texto tem um leitor, um destinatário.
- ✍ Não se esqueça de dar um título à sua redação, coerente com a temática escolhida.
- ✍ Numere o título de sua redação de acordo com a temática escolhida.
- ✍ Recomenda-se uma extensão entre 20 e 30 linhas.
- ✍ Recomenda-se também rascunhar o texto previamente, para só depois passá-lo a limpo, **com caneta**, na folha específica.
- ✍ A letra deve ser bem legível.

TEMA 1

O aumento da expectativa de vida dos brasileiros, que acompanha uma tendência mundial, graças, especialmente, às melhores condições de vida e de acesso ao saneamento básico e a medicamentos mais sofisticados, fez surgir o conceito de terceira idade, como categoria social, com produtos culturais e comerciais dirigidos a esse público. Se nos detivermos para refletir sobre a imagem do avô e da avó de cinquenta, cem anos atrás e compararmos essa imagem com os avôs e avós com quem convivemos, perceberemos diferenças significativas em várias esferas.

✍ **Escreva um texto dissertativo, discutindo as transformações na imagem social dos avôs e avós e suas consequências culturais.**

TEMA 2

O advento de uma nova consciência ecológica, inexistente até alguns anos atrás, faz-nos ver a crueldade sugerida pela letra de músicas infantis como a mencionada por Verissimo. Prova dessa nova consciência é o surgimento de versões como “Não atire o pau no gato-to/ porque isso-so não se faz-faz/ o gatinho-nho é nosso amigo-go/ Não devemos maltratar os animais/ Miau!”.

✍ **Refleta sobre indicadores do surgimento dessa nova consciência ecológica, especialmente no que se relaciona aos direitos dos animais, e escreva um texto dissertativo, explicitando suas reflexões.**

TEMA 3

Cléo Pires, atriz da TV Globo, fez uma tatuagem que acabou sendo tema de uma crônica. Luis Fernando Verissimo, com ironia e bom humor, escreveu-a dizendo que a atriz inaugurou um novo espaço para a literatura, no momento em que tatuou um verso de Fernando Pessoa em seu quadril. O motivo foi ser fotografada para a revista Playboy. Afora o local e os propósitos da tatuagem, segundo ele, estamos diante de uma nova forma de arte, não em papel ou em tela, mas feita mediante cicatrizes na pele do próprio corpo. (Extraclasse, set./2010).

✍ **Problematize esse tema, construindo um texto argumentativo que esclareça as implicações dessa prática na vida social das pessoas, tendo em vista que nem todos usam ou aceitam que se use tatuar o corpo.**

01
02
03
04
05
06
07
08
09
10
11
12
13
14
15
16
17
18
19
20
21
22
23
24
25
26
27
28
29
30

BASCUNHO