

## Manual Prático:

### Como conectar-se à rede Sem Fio (Wireless) da UNISC

#### **Pré-Requisitos:**

***O Notebook deve possuir adaptador Wireless instalado (drivers) e estar funcionando no seu Sistema Operacional Windows.***

#### **Observação:**

***Este documento abrange somente o Sistema Operacional Microsoft Windows Vista.***

***Mas não há nenhum tipo de restrição ou obrigação ao seu uso, podendo ser utilizado o Sistema Operacional de sua preferência, pois os procedimentos básicos são semelhantes (DHCP); basta ter a placa de rede sem fio habilitada e conectar à rede sem fio "unisc".***

***A UNISC não fornece manutenção a bens de terceiros. Caso tenha problemas com programas ou com o seu equipamento, busque auxílio com a assistência técnica de sua preferência.***

#### **Índice**

|  |   |
|--|---|
| Conectar utilizando Microsoft Windows Vista            |   |
| PASSO 1 - Verificando a rede .....                     | 1 |
| PASSO 2 - Conectando na rede .....                     | 2 |
| PASSO 3 – Navegando na rede .....                      | 3 |
| Dicas e observações importantes .....                  | 5 |
| Resolução de Problemas – Microsoft Windows Vista ..... | 6 |

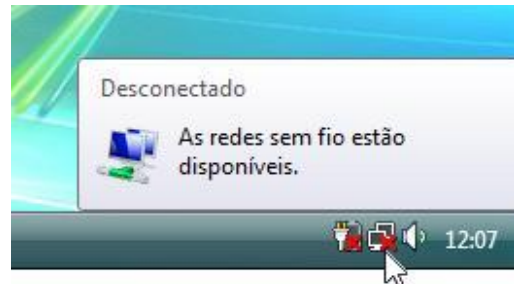
#### **Dúvidas, Críticas e Sugestões:**

Envie um e-mail para [redes@unisc.br](mailto:redes@unisc.br) com o assunto "Manual Rede Sem Fio"

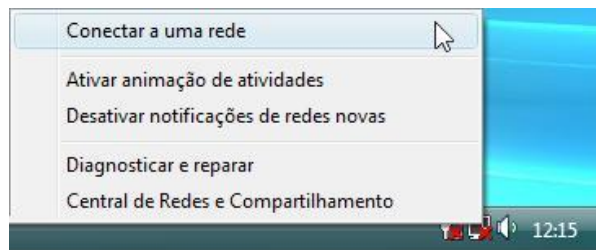
**Conectar utilizando Microsoft Windows Vista**

Para verificar o status da rede, coloque o mouse sobre o ícone da rede.

A figura ao lado mostra que você não está conectado à rede, mas existem redes sem fio disponíveis, ou seja, redes que estão ao seu alcance.

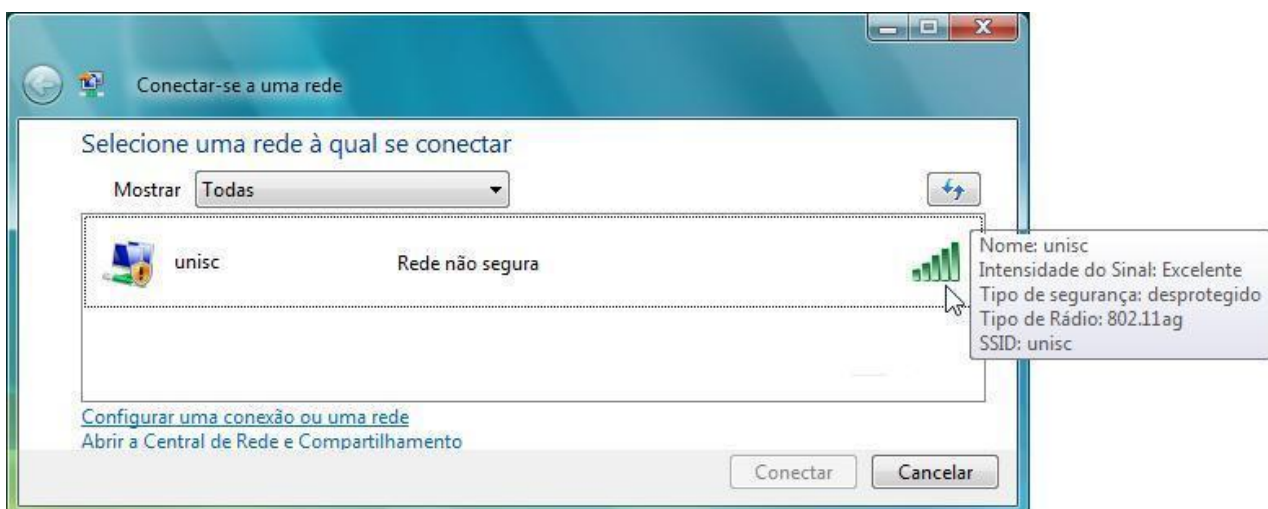


Clique com o botão direito sobre o ícone da rede. Será exibida uma janela, como mostra a figura ao lado. Clique em **Conectar a uma rede**.



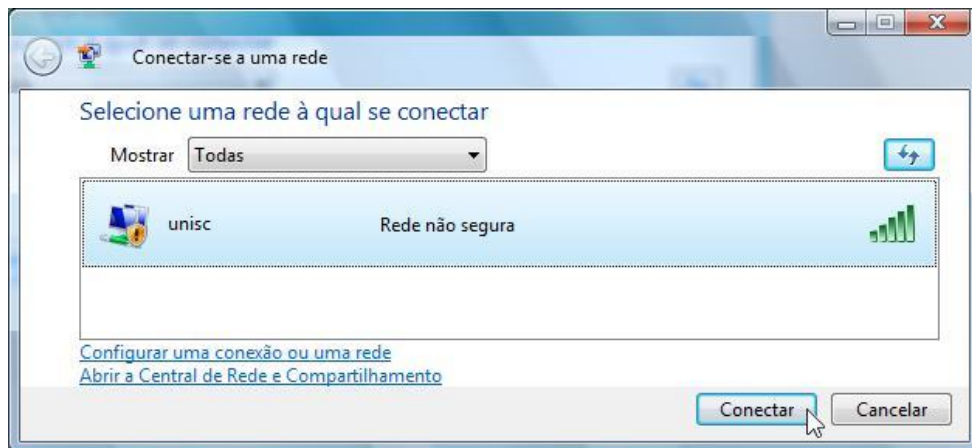
A janela **Conectar-se a uma rede** é exibida. Nessa janela você poderá verificar todas as redes disponíveis, ou seja, as redes que estão ao seu alcance.

Colocando o ponteiro do mouse sobre a rede você terá informações como o nome da rede, a intensidade do sinal, o tipo de segurança, etc...



Na janela **Conectar-se a uma rede** aparecerá a rede sem fio **unisc**.

Selecione-a e clique no botão **conectar**.



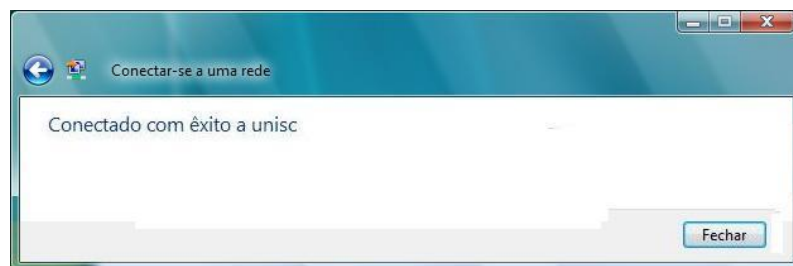
**OBS:** Caso não apareça nenhuma rede disponível, clique no botão **Atualizar**.



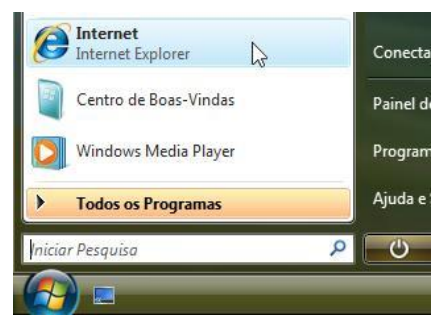
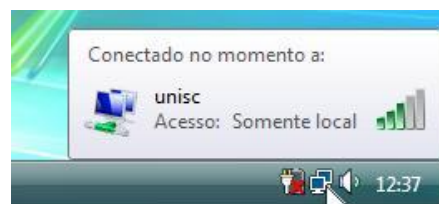
Aguarde enquanto a conexão é estabelecida.



Ao conectar-se pela primeira vez será exibida a mensagem abaixo, informando que foi conectado com êxito. O Windows Vista adiciona automaticamente essa rede à lista de redes e se conecta automaticamente toda a vez que ela estiver ao seu alcance.



Ao verificar novamente o status da rede, colocando o mouse sobre o ícone da rede, observe que você se encontra conectado à rede sem fio **unisc**, mas possui apenas acesso local.



Executar o navegador (Browser) Internet Explorer ou outro de sua preferência ( Mozilla Firefox, etc...).

Será exibida uma página para a autenticação para você informar seu usuário e sua senha (os mesmos utilizados para acessar os computadores da UNISC).



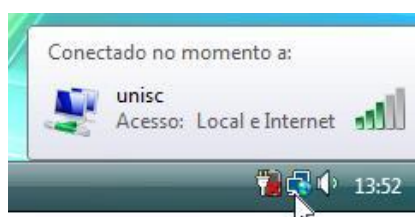
The image shows a screenshot of a web browser window. The browser is Firefox, and the address bar shows the URL: <https://wportal.unisc.br:6082/php/uid.php?vsys=1&url=http://www.google.com.br/>. The page title is "Webportal - UNISC". The main content of the page is a login form titled "UNISC - Portal de Identificação do Usuário". Below the title, there is a message: "O recurso que você está tentando acessar requer identificação. Por favor entre com suas credenciais." The form has two input fields: "Usuário:" with the value "m00001" and "Senha:" with masked characters ".....". Below the fields is a "Login" button. At the bottom of the form, there is a link: [Manuais e Política de Acesso](#).

Após a autenticação, você acessará o site solicitado, entretanto, dependendo do navegador utilizado, podem ocorrer erros com endereços salvos em diversas abas. O navegador pode solicitar o acesso a todas as páginas ao mesmo tempo, sem que o usuário esteja autenticado, ocasionando a recorrência da solicitação de usuário e senha. Neste caso, basta ignorar as replicas e utilizar o botão voltar do navegador.

Somente depois de efetuada a autenticação os protocolos citados abaixo estarão disponíveis para acesso.

|               |   |
|---------------|---|
| FTP:          | envio e recebimento de arquivos               |
| SSH:          | conexão criptografada com outros computadores |
| IMAP e IMAPS: | recebimento de e-mails                        |
| POP3 e POP3s: | recebimento de e-mails                        |
| SMTSPS:       | envio de e-mails criptografados (porta 465)   |

Ao verificar o status da rede, observe que você se encontra conectado à **unisc** e possui acesso local e internet.



## **I m p o r t a n t e :**

Em hipótese alguma informe seu usuário e sua senha para outras pessoas; você pode ser responsabilizado por acessos indevidos com o seu usuário.

Para sua maior segurança, todos os dados informados na autenticação são criptografados.

A rede sem fio da UNISC protege sua conexão, evitando que outros computadores possam se comunicar com o seu. Desse modo, não é possível trocar informações entre computadores que utilizam essa rede.

A rede sem fio da Unisc não possibilita comunicação de programas p2p (ex. torrent) e outros

softwares com encapsulamento de proxy. O uso destes causa bloqueio na sua navegação dentro da rede da UNISC. Portanto, se estiver enfrentando problemas dessa natureza, favor desabilitar esses serviços antes de conectar à rede sem fio da instituição.

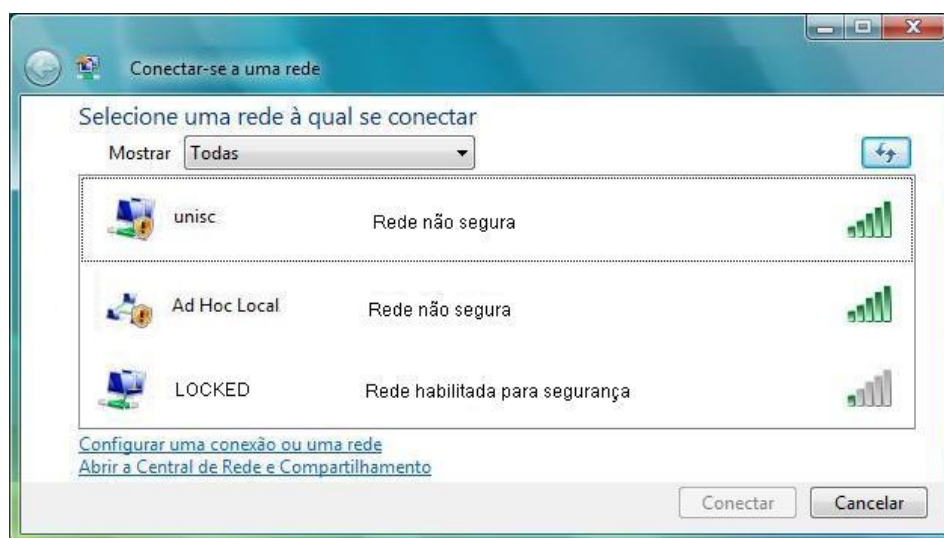
Nas figuras abaixo há um exemplo de 3 redes disponíveis. Observe as suas particularidades.

A descrição da rede “**unisc**” aparece como “Rede sem fio não segura”. A rede **unisc** é uma rede pública em que não é necessária senha para se conectar.

A rede denominada “**Ad Hoc Local**” é uma conexão Ad-Hoc. Esse tipo de rede faz com que os notebooks possam se comunicar entre si sem a necessidade de cabos. Se você se conectar a esse tipo de rede a troca de dados se fará entre os notebooks, ou seja, você estará se conectando a outro notebook e não à rede wireless com acesso à internet.

A descrição da rede “**LOCKED**” aparece como “Rede habilitada para segurança”.

A rede **LOCKED** é uma rede privada e somente quem possui a chave de autenticação tem acesso a ela.



Tela no Microsoft Windows Vista.

## Problemas encontrados no PASSO 1

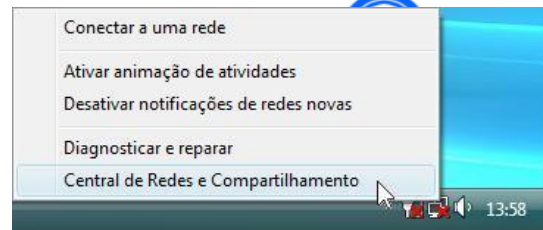
### **Caso você não visualize a rede sem fio unisc na janela Conectar-se a uma rede:**

- 10 Verifique se o adaptador wireless está ativado fisicamente. Muitos modelos de

notebooks possuem um botão ou uma tecla externa para ativar e desativar o adaptador.

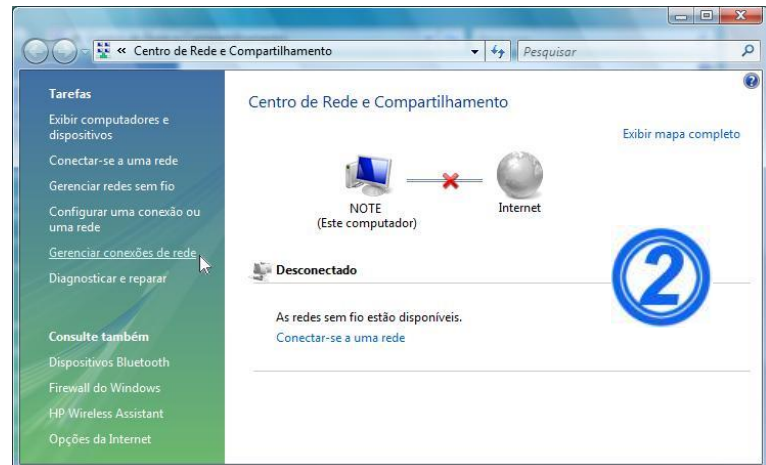
- ⑩ Verifique se o adaptador wireless está ativo no sistema operacional Windows Vista.

Clique com o botão direito do mouse sobre o ícone rede. Clique em **Central de Redes e Compartilhamento**.

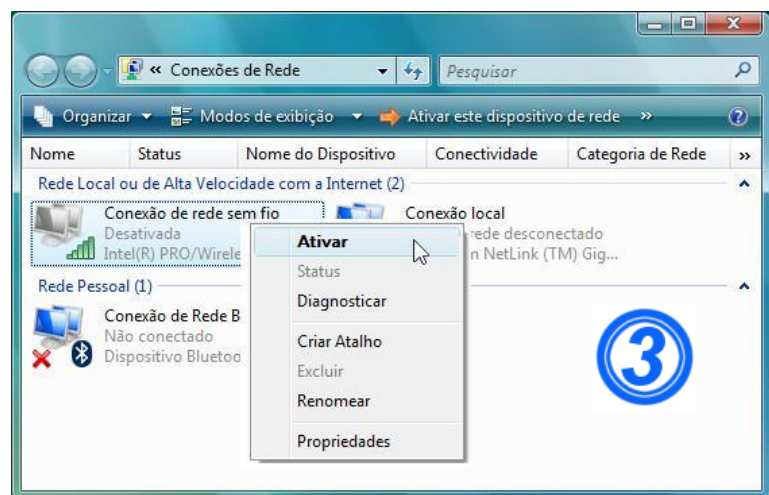


da

Clique em **Gerenciar conexões de rede**.



Caso o adaptador da Conexão de rede sem fio estiver desativado, clique com o botão direito do mouse sobre o ícone **Conexão de rede sem fio** e clique em **ativar**.

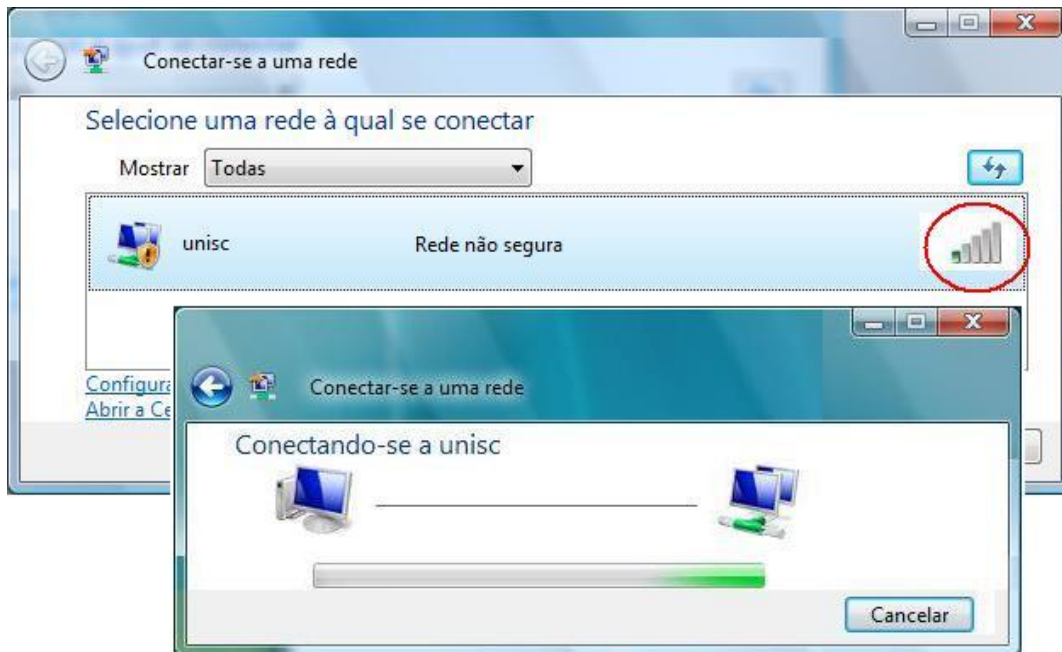


## Problemas encontrados no PASSO 2

*Caso você não consiga conectar-se à rede sem fio da unisc:*

- ⑩ Verifique se o sinal está muito fraco ou nulo.

Possivelmente a área onde você se encontra não possui cobertura do sinal.



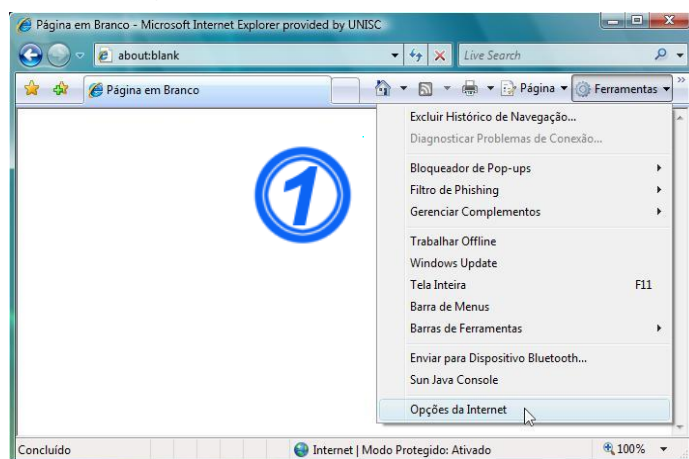
Resolução de Problemas – Microsoft Windows Vista

### Problemas encontrados no PASSO 3

***Você encontra a rede sem fio unisc, consegue se conectar mas não navega:***

- ☉ Verifique se o navegador ( browser ) está configurado corretamente.

Clique em **Ferramentas**,  
**Opções da internet**.

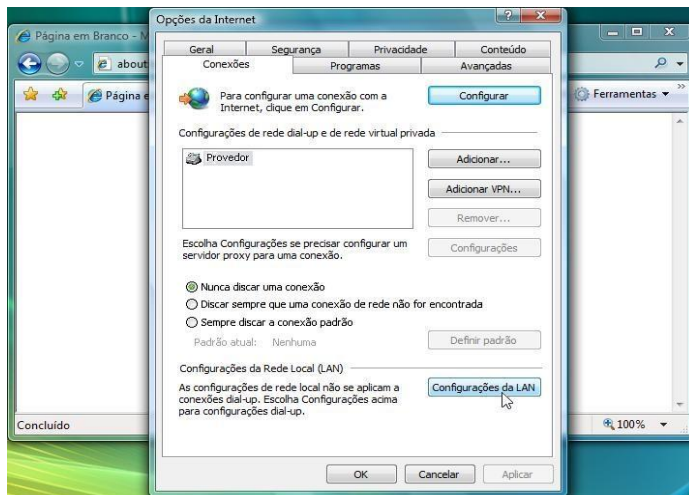


Na aba **Conexões**:

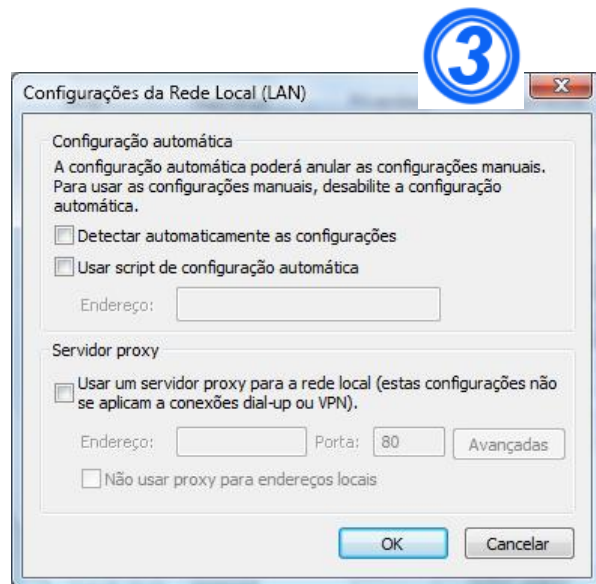
Verifique se você possui conexão discada e selecione a opção **Nunca discar uma conexão**.

Clique em **Configurações da LAN**.



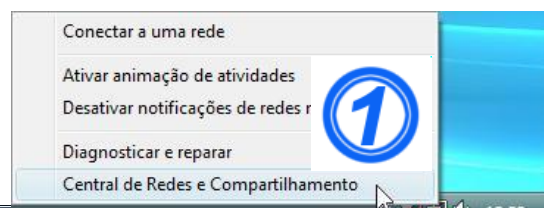


A tela ao lado demonstra como devem estar ajustadas as **configurações da rede local (LAN)**.



10 Verifique se a configuração TCP/IP do adaptador wireless está configurada corretamente.

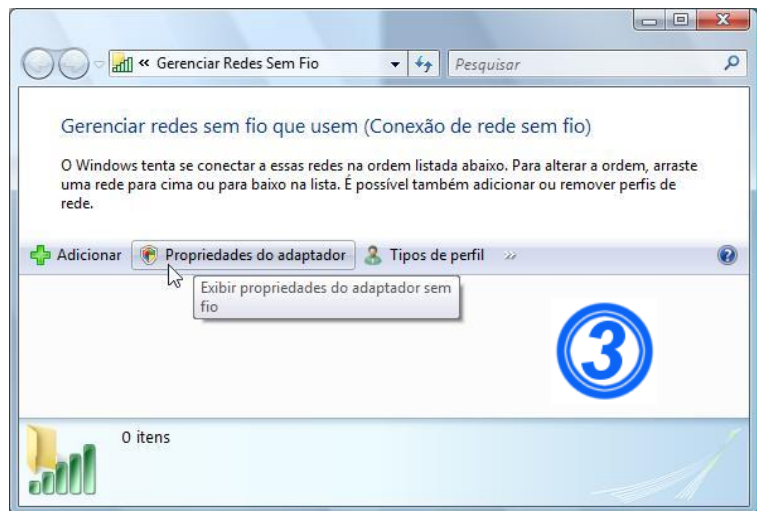
Clique com o botão direito do mouse sobre o ícone da rede. Clique em **Central de Redes e Compartilhamento**.



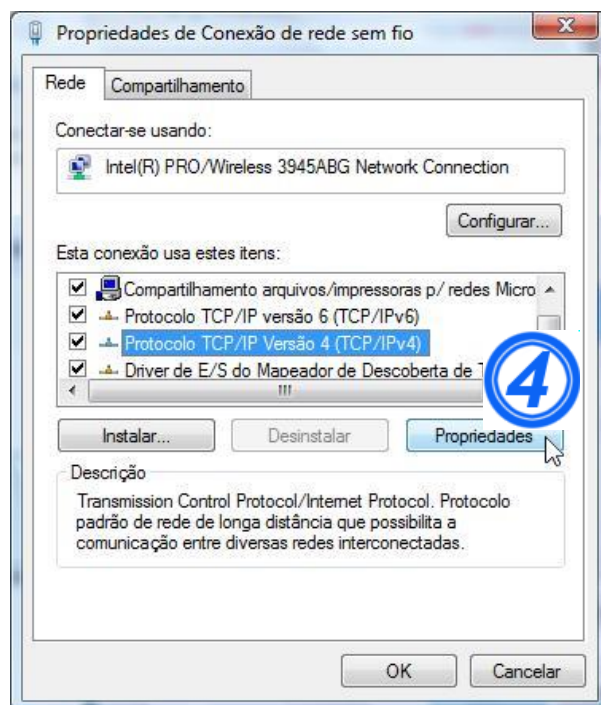
Clique em **Gerenciar redes sem fio**.



Clique em **Propriedades do Adaptador**.



- 10 Verifique se está utilizando algum programa de P2P ( torrent ) ou outros que possuam serviço de “Proxy” e desabilite antes de ingressar na rede Sem Fio da UNISC.



Selecione **Protocolo TCP/IP Versão 4**

Clique em **Propriedades**

A tela demonstra como devem estar configuradas as **Propriedades de Protocolo TCP/IP**.

